



Zpráva o společnosti

Annual report

2021/2022

Obsah

4 - 7	Slovo generálního ředitele
8 - 11	Slovo obchodního ředitele
12 - 13	Hospodářské výsledky
14 - 15	Organizační struktura
16 - 17	Naši lidé
18 - 19	Integrovaný systém managementu
20 - 23	Slovo výrobního ředitele
24 - 25	Projekty
26 - 29	Kolejové stavby
30 - 33	Mostní stavby
34 - 37	Inženýrské stavby
38 - 41	Pozemní stavby
42 - 43	Svařování
44 - 45	Elektrostavby
46 - 47	Údržba
48 - 49	Mechanizace a vozový park
50	Kontakty

Contents

Foreword of CEO Company
Foreword of Business Manager
Economic Results
Organisational Structure
Our People
Integrated Management System
Foreword of Production Manager
Projects
Railway Projects
Bridge Projects
Engineering Projects
Structural Engineering
Welding
Electrical Engineering
Maintenance
Mechanisation and Vehicle Park
Contacts



Ing. Jan Kokeš
generální ředitel
CEO

Slovo generálního ředitele

Vážené dámy a pánové,
úspěšně jsme dokončili hospodářský rok 2021–2022 a teď už je potřeba ho jen lehce zrekapitulovat. První, co mě napadá, je, že nebyl jednoduchý. V průběhu roku jsme byli postaveni před situací, kdy razantně docházely finanční prostředky. Škrtilo se téměř všude, vyjma populistických řešení, která měla přinést politické body a hlavně volební úspěch. A na konci tohoto období přišla válka na Ukrajině. To, co nastalo, nemá v moderním světě obdoby. Válka v Evropě v 21. století byla nepředstavitelná. I přesto, že Evropa obecně garantuje společnou a nerozdílnou politiku vůči agresorovi, není tomu tak. Neustálý strach z toho, jak bude Ruská federace v čele s prezidentem Putinem reagovat, přináší rozmíšky, přešlapování a velmi slabá prohlášení,

kteřá ukazují slabost a obavu některých států. To se samozřejmě přenáší do současné ekonomické i politické krize. S obavami sleduji radikalizaci naší společnosti.

Vraťme se ale k naší společnosti. Ta se snaží zůstat silná a reagovat na potřeby trhu a jeho problémy. Věnuje se svým zaměstnancům a v rámci svých možností se jim snaží vyhovět a přinést pro ně sociální klid a stabilitu. Myslím, že to děláme dobře. Jsme si vědomi toho, že naši zaměstnanci jsou pro nás naprostou prioritou a mají zásadní vliv na chod společnosti. Učíme je, podporujeme a vzděláváme. Procházíme výcvikem, školením i praktickou výukou tak, abychom mohli spolehlivě, rychle a efektivně stavět. Díky tomu jsme schopni i z minima možného vytvořit potřebné prostředky a zisk. Přemýšlíme nad každým stavebním postupem, každou ekonomickou transakcí, nákupem. Je to dobře fungující organismus, který je uvnitř i navenek silný a kompaktní.

Jsme silná česká stavební firma, která bojuje o svůj podíl na domácím stavebním trhu. Přesto nám chybí podpora. Z pohledu fungování státu, přidané hodnoty trhu, zejména pak stavebnictví a jeho efektu na celou ekonomiku je to velmi smutné. A už vůbec nemluvíme o podpoře českým

firmám, která vlastně není a nikdy nebyla. Stát neustále ukrajuje z prostředků, které by mohly podpořit ekonomický růst. Jednoduše scházejí investice. Řešení cenové nestability ze strany státu je tristní. Stát mlčí a nekoncepčně (nebo možná koncepčně) se snaží toto období a tuto situaci přečkat a „přečkat“.

Je to už tradicí, že se musíme postarat sami i v situaci, kterou jsme nemohli a nemůžeme nijak ovlivnit. Máme štěstí, že se nám to daří. Vlastně není to jen o štěstí, neboť jak se říká, to totiž přeje připraveným. Na současnou situaci nikdo připraven nebyl, ale my jsme přesto byli schopni vhodně zareagovat a přizpůsobit se. Tentokrát to ale opravdu bolelo. Přes to všechno jsme to zvládli a poučili se. Jako nesčetněkrát předtím.

K tomuto roku je to z mé strany asi vše. Jen ještě musím říct něco k blízké budoucnosti. Právě nyní se potýkáme s vysokou inflací, nedostatkem materiálů nebo s problémy s jejich včasným dodáním. Zase bojujeme. Nečekejme nic od státu, nečekejme nic od EU. Bude záležet jen na nás. Já osobně očekávám dva velmi trpké a chudé roky. Makroekonomická situace se zhoršuje, prognózy zrovna tak. Přesto věřím v lepší budoucnost. Věřím, že i s tímto světem

se vypořádáme, že znovu nalezneme sociální rovnováhu, že budeme umět komunikovat a hospodařit. Že v sobě my samotní i naši političtí lídři najdeme dost sil dělat také nepopulární opatření, která přinesou tolik očekávaný efekt nejen pro nás, ale zejména pro naši budoucí generaci. Važme si jeden druhého. Ukažme, že jsme byli a nadále budeme moci být hrdí na sebe samé. Vytvořili jsme si silné zázemí, na které se můžeme spolehnout. Podporujeme se a zvládneme i tuto situaci. Hledejme i v této době pozitiva. Hodně se toho musí změnit. Přicházejí nové výzvy, nápady a my na ně musíme a budeme reagovat. Tato doba změní zásadně situaci na trhu práce, změní situaci na stavebním trhu, vlastně dojde k totální změně ve všech oblastech ekonomiky a fungování trhu. Pro mě je důležité, že vím, že s vámi budeme u toho i my.

Jestli jste tento článek dočetli až sem, zbývá mi už jen poděkovat a popřát hodně štěstí a chuti být tu s námi i nadále.

Děkuji.

Foreword of CEO Company



Dear all,

We have successfully completed the financial year 2021–2022 and need to sum up what actually happened. The first thing that comes to my mind is that it was no easy year. During the year we were faced with a situation where we were drastically running out of funds. Cuts were made almost everywhere with the exception of populist solutions that were intended to score political points and, above all, electoral success. And at the end of this period came the war in Ukraine. What happened is unprecedented in our modern world. War in Europe in the 21st century was unimaginable.

Despite the fact that Europe ostensibly guarantees a common and undivided policy towards the aggressor, this is not the case. The constant fear of how the Russian Federation, headed by President Putin, will react is causing confusion,

disputes, and very vague statements that reveal the weakness and fear of some states. And this is of course spilling over into the current economic and political crisis. I am watching the radicalisation of our society with concern.

But let us return to our company. Our company is trying to remain strong and respond to the needs of the market and its problems. It is committed to its employees and tries, as much as it can, to satisfy their needs and bring them social peace and stability. I think we are doing this well. We know that our employees are our absolute priority and have a major impact on how our business is run. We teach, support, and educate them. They go through trainings, mentoring, and hands-on learning, so that we can build reliably, quickly, and efficiently. Thanks to this, we are able to generate the necessary resources and profit even from the minimum possible. We think about every construction process, every economic transaction, every purchase. It is a wellfunctioning organism that is internally and externally strong and compact.

We are a strong Czech construction company fighting for our share in the domestic construction market. Yet we lack support. This is very sad from the point of view of the Czech state, added market value, and the construction

industry and its effect on the whole economy. And I am not even talking about the support for Czech companies, which does not exist and has never existed. The state is constantly slashing resources that could support economic growth. There is simply a lack of investment. The way in which the state handles price instability is terrible. The state is silent and follows no plan or design (or perhaps it does) in trying to simply wait this out. It has become a tradition that we have to fend for ourselves even in a situation that we could not and cannot control. We have been fortunate enough so far. Actually, it is not just luck, because as they say, good luck stays with those who could well prepare. No one was prepared for the current situation, but we were still able to react and adapt appropriately. But this time it really hurt. In spite of all that, we made it through the year and learned our lesson. Like countless times before.

That is it from me for this year. I just have to say something about the near future. Right now, we are dealing with high inflation, shortages of materials, and problems with timely deliveries. We are struggling again. Let us not expect anything from the state, let us not expect anything from the EU. It will be up to us. I personally expect two very bitter and poor years. The macroeconomic situation is deteriorating

and so are the forecasts. But I still believe in a better future. I believe that we will also deal with this present world, that we will find social balance again, that we will be able to communicate and be good managers. That we ourselves and our political leaders will find the strength to take unpopular measures that will have the much-anticipated effect not only for ourselves but, especially, for future generations. Let us value each other. Let us show that we have been and will continue to be able to be proud of ourselves. We have built a strong base on which we can rely. Let's support each other and we will get through this situation. Let us look for the positives in this time as well. A lot has to change. New challenges and ideas are coming and we must and will respond to them. These times will fundamentally change the situation on the labour market. They will actually change the situation on the construction market as well, because there will be a total change in all industries of the economy and the market. It is important for me to know that we will be there with you through all this.

If you have read this far, all I can do is say thank you, and I wish you the best of luck and the desire to continue to be here with us.

Thank you.



Ing. Pavel Stoužil
obchodní ředitel
Business Manager

Slovo obchodního ředitele



Je tomu již 32 let, kdy byla v Litoměřicích založena společnost Chládek & Tintěra, a.s. Majiteli, panu Tintěrovi, se do společnosti podařilo vetknout zdravý rozum a spořivost bez zbytečných dobrodružství, což se managementu povedlo rozvinout a vybudovat odbornou českou stavební společnost s dostatečným vlastním kapitálovým zajištěním. To nám dnes umožňuje plánovat, soutěžit a získávat rozhodující stavební zakázky tak, abychom měli naplněné zásobníky zakázek, zajistili práci pro naše zaměstnance a dosahovali plánovaných objemů. Během své existence jsme se tak zařadili mezi největší společnosti s vlastní odbornou personální kapacitou a strojní vybaveností v České republice. Stali jsme se lídrem českých firem, které tvoří protiváhu nadnárodním korporátním společnostem.

Společnost Chládek & Tintěra, a.s., je postavena na sounáležitosti pracovníků s firmou, jejich zdravém sebevědomí a odborné kvalifikaci. Dosahujeme velmi nízké fluktuace zaměstnanců a managementu, čímž je zajištěna dlouhodobá kontinuita a přenos odbornosti a tradičních hodnot. Naše zaměstnance dlouhodobě a pravidelně podporujeme v pracovním rozvoji a v získávání různých typů odborných kvalifikací. Dlouholetou spoluprací se SPŠ a VOŠ strojní, stavební a dopravní v Děčíně se podílíme na zapracování nových techniků v oboru železničního stavitelství. Z těchto a dalších škol pochází naši kolegové.

Realizujeme velké investiční dopravní stavby i drobné opravné práce na železnici. V našem portfoliu najdete mostní a inženýrské stavby, pozemní stavby i elektrostavby, a to po celé České republice. Vlastníme také licenci na provozování drážní dopravy.

A jaký byl minulý rok z pohledu naší práce? Kromě státních zakázek nebo zakázek pro města a obce v posledních letech výrazně rozvíjíme i spolupráci se soukromým sektorem v oblasti pozemních či dopravních staveb. Některé soukromé výrobní firmy vidí budoucnost v železniční dopravě. Je to například společnost KLAUS Timber, a.s., největší výrobce dřevěných palet,

na jejíž areál v Nepomuku jsme letos napojili železniční vlečku.

Účastníme se většiny výběrových řízení na velké státní železniční infrastrukturální stavby, aktuálně pracujeme na těchto větších dopravních projektech:

- Modernizace železničního uzlu v Plzni, 5. stavba, Lobzy–Koterov
- Rekonstrukce železniční stanice Bohosudov
- Rekonstrukce tramvajové trati Most–Litvínov
- Rekonstrukce nástupišť a zřízení bezbariérových přístupů v železniční stanici Roudnice nad Labem

V září jsme zahájili rekonstrukci železniční stanice v Teplicích v hodnotě cca 240 milionů korun. Této krásné, historické budově vrátíme za rok a půl její původní podobu. Připravujeme také dva developerské projekty, a to výstavbu rodinných a bytových domů v lokalitě královských Litoměřic pod horou Radobýl. U projektu rodinných domů jsme docílili územního rozhodnutí a výstavbu plánujeme na další roky. Ještě tento rok plánujeme spuštění předrezervačního webu. Vzhledem k dlouhodobému zajištění výrobního programu aktuálně řešíme mimo jiné zejména tato témata:

Neomezování volné soutěže

- Zamezení tlaku zejména nadnárodních korporátů na zadavatele, na nepřiměřené referenční dokládání strojní vybavenosti do veřejných soutěží.

Příprava výstavby vysokorychlostních tratí

- Nastavení dokládání referencí tak, aby se české odborné společnosti mohly důstojně účastnit těchto soutěží. Případná omezení ve výběrových řízeních, získání realizace vysokorychlostních tratí jako generální dodavatel, pouze na reference již zrealizovaných zakázek, by nebyla optimální cesta pro české společnosti. Veřejné soutěže jsou plánované nejdříve na rok 2025, ale dle mého názoru by bylo přínosem začít diskusi na toto téma ve veřejném prostoru již nyní.

Na závěr bych ještě rád zmínil, že jsme zmodernizovali naše logo i grafický manuál. Modrou a bílou barvu jsme doplnili oranžovou, která vizuály rozjasní a naše grafika bude díky tomu lépe zapamatovatelná. Originální Chládek & Tintěra, a.s., s logem hrocha a od letošního roku s oranžovou doplňkovou barvou na vizuálech, to jsme my #zlitomeric.

Foreword of Business Manager

It has been 32 years since Chládek & Tintěra, a.s. was founded in Litoměřice. Its owner Jaroslav Tintěra managed to introduce into the company good common sense and economical thinking, but without unnecessary adventures, and the management could further develop that and build a reputable Czech construction company with sufficient equity. This enables us today to plan, compete, and win critical construction contracts to keep our order books full, our employees busy, and our volumes on target. During our existence, we have become one of the largest companies with our own professional staff and machinery in the Czech Republic. We have become a leader among local Czech companies that act as a counterbalance to multinational corporations.

Chládek & Tintěra, a.s. is built on the loyalty that employees have to the company, their healthy self-esteem, and professional qualification. Our employees and managers hardly ever leave the company, which ensures long-term continuity and transfer of expertise and traditional values. We support our employees in their professional development and the acquisition of various types of professional qualifications on a long-term and regular basis. Thanks to our long-standing cooperation with the Secondary School of Mechanical Engineering, Construction, and Transport in Děčín, we recruit and train new technicians in the field of railway engineering. Our colleagues come from these and other schools.

We carry out large investment transport construction projects as well as small repair works on the railway. In our portfolio you will find bridge and civil engineering structures, utility and power supply structures all over the Czech Republic. We also hold a licence for rail transport.

So how was last year for us? In addition to public contracts or contracts for municipalities, we have also significantly developed our cooperation with the private sector in the field of civil or transport construction in recent years. Some private manufacturing companies see a bright future in rail transport. One example

is KLAUS Timber, a.s., the largest producer of wooden pallets, whose premises in Nepomuk were connected to the railway siding this year.

We participate in most tenders for large state railway infrastructure construction projects and are currently working on the following large transport projects:

- Modernisation of the railway node in Pilsen, 5th construction Lobzy – Koterov
- Renovation of the Bohosudov railway station
- Renovation of the Most – Litvínov tram line
- Renovation of platforms and installation of barrier-free access in the Roudnice nad Labem railway station

In September we started on the renovation of the railway station in Teplice with a cost of approximately CZK 240 million. We will return this beautiful, historic building to its original appearance in a year and a half. We are also preparing two property development projects, namely construction of family and apartment houses in the area of royal Litoměřice under the Radobýl mountain. We have obtained the planning permit for a family-house project and are planning construction during the next few years. We are planning to launch a pre-booking website later this year.

Due to the long-term stability of the production programme, we are currently dealing with the following topics, among others:

Non-restriction of free competition.

- Avoiding pressure, especially from multinational corporations, on contracting authorities to provide unreasonable reference documentation for machinery in tenders.

Preparation for the construction of high-speed lines.

- Setting up the proof of reference, so that Czech expert companies can participate in these tenders with dignity. Potential restrictions in tenders, winning the implementation of high-speed lines as the general contractor, references of already implemented contracts would not be the best way for Czech businesses. Public tenders are scheduled only starting from 2025 at the earliest, but in my opinion it would be beneficial to start a discussion on this topic in the public space already now.

Finally, I would like to mention that we have updated our logo and graphic manual. We added orange to the blue and white colours to brighten up the visuals and make our graphics more memorable. The original Chládek & Tintěra, a.s. with the hippo logo and from this year with orange as a complementary colour on the visuals, this is us #zlitomeric.

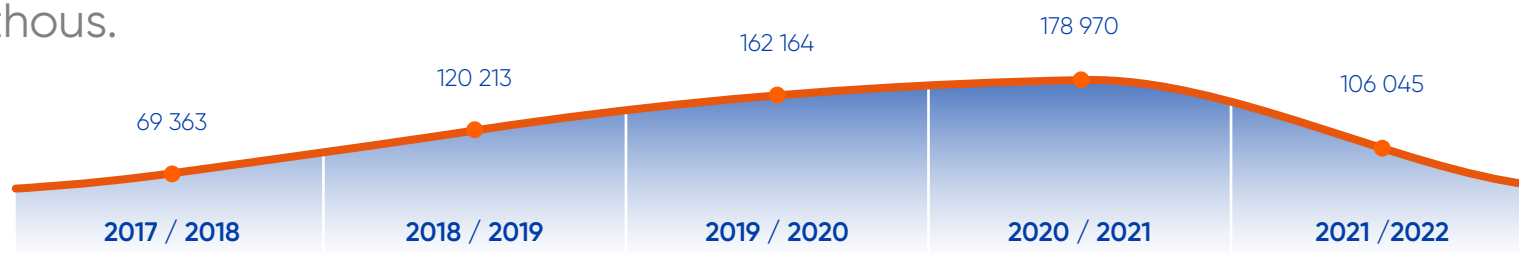
Hospodářské výsledky

Economic
Results



Hospodářský výsledek po zdanění v tis. Kč

Profit after tax in CZK thous.



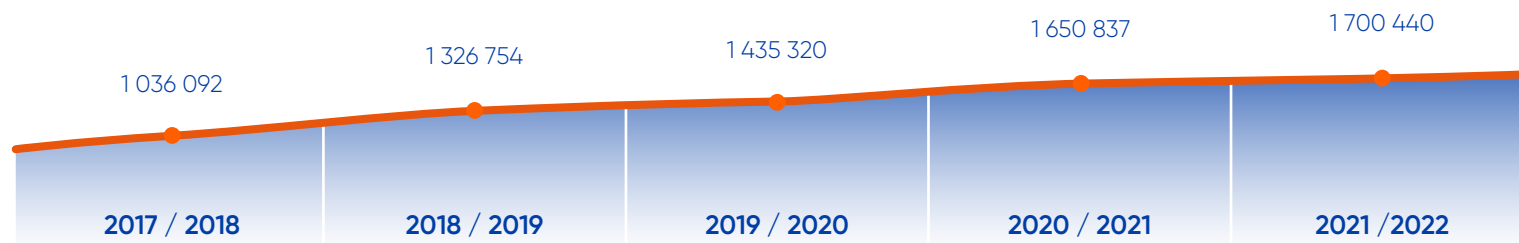
Výnosy v tis. Kč

Revenues in CZK thous.



Aktiva v tis. Kč

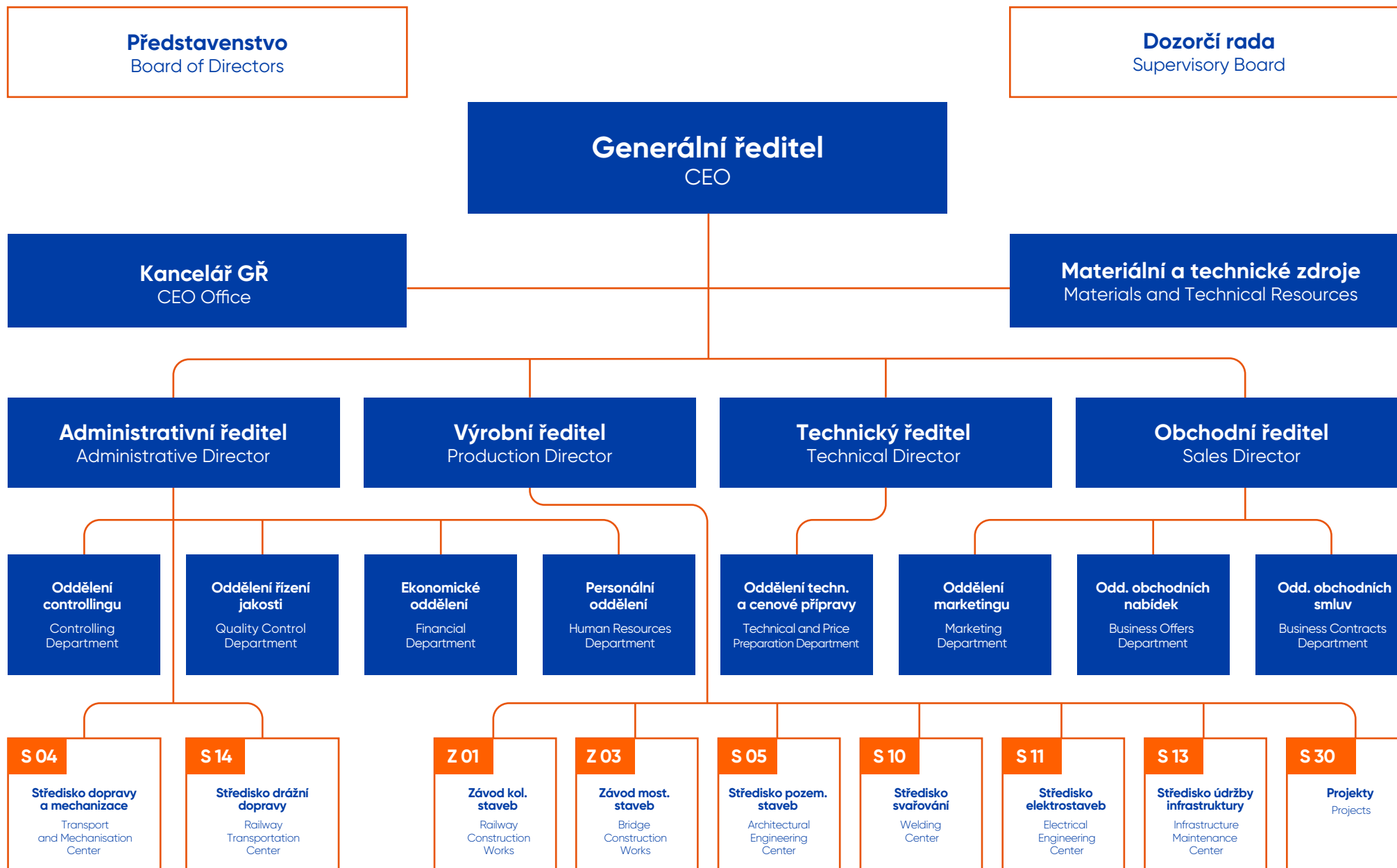
Assets in CZK thous.



Organizační struktura



Organisational
Structure



Naši lidé

Naše společnost zaměstnává odborníky mnoha profesí, kterým nabízí stabilní práci a různé možnosti rozšiřování svých odborných znalostí a dovedností. V uplynulém roce jsme se intenzivně věnovali náboru pracovníků dělnických profesí, dále technických profesí jak do výroby, tak i pro technickou a cenovou přípravu. Rozšířili jsme možnosti získávání nových pracovníků prostřednictvím sociálních sítí a personálních portálů. Tyto cíle jsou pro nás prioritou i pro rok 2022.

V hospodářském roce 2021 ve společnosti pracovalo v průměru 370 zaměstnanců.



Our People

Our company employs specialists in many professions, offering them stable work and various opportunities to expand their expertise and skills. Last year we were recruiting workers for blue-collar professions as well as technical fields in production, technology, and pricing. We expanded our recruitment opportunities thanks to social media and HR portals. These objectives are our priority for 2022 as well.

Průměrný počet zaměstnanců Average number of employees

	2017 / 2018	2018 / 2019	2019 / 2020	2020 / 2021	2021 / 2022
Celkem Total	336	335	346	370	370
z toho je technicko-hospodářských zaměstnanců out of the total number is technical-economic staff	172	179	185	196	197
z toho technických pracovníků out of the total number is technical staff	164	155	162	174	173

Cílem pro rok 2022 je dosáhnout nárůstu zaměstnanců na 380.
The target for 2022 is to increase our headcount to 380 employees.



Integrovaný systém managementu

Společnost Chládek & Tintěra, a.s., je držitelem certifikátů systému managementu kvality podle normy ČSN EN ISO 9001, systému environmentálního managementu podle normy ČSN EN ISO 14001 a systému managementu bezpečnosti a ochrany zdraví při práci podle normy ČSN ISO 45001.

Svou politikou integrovaného systému managementu společnost neustále usiluje o rozšiřování kvalifikačních předpokladů, zlepšování výrobního i dalších podpůrných podnikových procesů, ve snaze nastavit udržitelnou obchodní politiku pro spokojenost zákazníků i pro zajištění dostatečných finančních zdrojů pro celkový rozvoj společnosti.

Velký důraz klademe na vzdělávání pracovníků v oblasti compliance management systému (CMS), který jsme zavedli na podzim roku 2020 a který se tak stal nedílnou součástí podniko-



vých systémů. Aktuálnost systému zajišťujeme formou pravidelných školení vedoucích i administrativních pracovníků a zavedením pravidelných formálních rozhovorů se zaměstnanci. Ty mají za cíl zlepšit celkovou informovanost i komunikaci mezi zaměstnanci nejen v oblasti CMS, ale i v dalších provozních a personálních oblastech.

Na začátku roku 2021 se začalo vedení společnosti spolu s pracovníky střediska drážní dopravy intenzivně zabývat budoucím procesem povinné certifikace subjektů odpovědných za údržbu (ECM), které s sebou přinesl tzv. IV. železniční balíček. Závazným termínem pro dokončení certifikace byl 16. červen 2022. Certifikačním orgánem ECM je v České republice Drážní úřad. Společnost Chládek & Tintěra, a.s., úspěšně prošla touto certifikací ve dnech 1.–3. března 2022. Od 10. dubna 2022 má společnost Chládek & Tintěra, a.s., osvědčení o shodě subjektu odpovědného za údržbu a osvědčení o shodě pro funkce údržby (provádění údržby – úroveň 3 pro nákladní vozy a úroveň 4 pro speciální vozidla a traťové stroje). Platnost těchto osvědčení je dva roky. Nyní můžeme poskytovat opravy a údržbu v rámci ECM i ostatním společnostem, které tuto certifikaci nemají.

Integrated Management System



Chládek & Tintěra, a.s. holds quality management system certificates according to ČSN EN ISO 9001, the environmental management system certificate according to ČSN EN ISO 14001, and the occupational health and safety management system certificate according to ČSN ISO 45001.

Thanks to its integrated management system policy, the company continuously strives to expand its qualification requirements, and to improve production and other supporting business processes, all in an effort to set a sustainable business policy for full customer satisfaction and to ensure sufficient financial resources for the general development of the company.

We place great emphasis on training our employees in the Compliance Management System (CMS), which we introduced in the autumn of 2020

and which has since become an integral part of our corporate systems. We ensure that the system remains up-to-date thanks to regular training sessions for managers and administrative staff, and by carrying out formal interviews with employees regularly. These will improve general awareness and communication among employees, and not only in the CMS area but also in operations and HR.

At the beginning of 2021 the company management together with the staff of the Rail Transport Centre started to rise to the challenge, brought about by the so-called 4th railway package, of mandatory certification of entities in charge of maintenance (ECM). The binding deadline for the completion of this certification was 16 June 2022. The certification body for ECM in the Czech Republic is the Czech Railway Authority (Drážní úřad). Chládek & Tintěra, a.s. successfully passed this certification on 1–3 March 2022. Since 10 April 2022 Chládek & Tintěra, a.s. has been the holder of the Certificate of Conformity of an Entity Responsible for Maintenance and the Certificate of Conformity for Maintenance Functions (Performing Maintenance – Level 3 for Trucks and Level 4 for Special Vehicles and Track Machinery). The certificates are valid for two years. We can now provide ECM repair and maintenance services to other companies that lack this certification.



Ing. Jan Chlupsa
výrobní ředitel
Production Manager

Slovo výrobního ředitele

Rok 2021 byl pro naši společnost z pohledu výroby velmi zajímavý. Nacházeli jsme se, a i nyní se nacházíme, v nelehké době, kterou nikdo z nás nepamatuje. Ať v návaznosti na pandemii koronaviru či v dnešní době problémy spojené s válečnou agresí Ruské federace na území Ukrajiny.

Obě zmíněné události velmi zásadně ovlivnily ceny materiálů napříč celým stavebním trhem. Panovala ohromná nejistota týkající se výroby a dodávek stavebních materiálů, a to jak z hlediska cenového, tak z hlediska časové dostupnosti. Přesto se nám povedlo splnit výrobní plán, který si vedení společnosti na začátku hospodářského roku schválilo. Stavební zakázky jsme se snažili plánovat tak, aby na sebe kontinuálně navazovaly a tím docházelo k maximálnímu využití našich výrobních kapacit.

Není žádnou novinkou, že jsme investovali do nové automatické strojní podbíječky Unimat 08-4x4/4S a šterkového pluhu USP 2000 C2. I v roce 2021 jsme jako každý rok dbali na dodržování bezpečnosti práce na všech stavbách.

Mezi největší dopravní stavby roku 2021 patřily Rekonstrukce žst. Řetenice, Uzel Plzeň, 5. stavba Lobzy–Koterov, Rekonstrukce žst. Bohosudov, Rekonstrukce nástupišť a zřízení bezbariérových přístupů v žst. Roudnice nad Labem a Modernizace a rekonstrukce tramvajové trati Most–Litvínov.

Kromě velkých železničních staveb provádíme opravné a údržbové práce na železnici, stavíme, rekonstruuujeme a modernizujeme mosty. Mezi významné zakázky roku 2021 patří tyto projekty: Oprava trati v úseku Kryry–Vroutek, Oprava traťového úseku na trati 185 Horažďovice–Žichovice, Oprava kolejí a výhybek v žst. Úpořiny, Rekonstrukce mostu v km 78,015 trati Praha–Chomutov, Lokální cyklostezka Porta Bohemica – Píšťany, Vrbičany – kanalizace, 2. etapa, včetně úpravy centra obce Vrbičany a polní cesty k. ú. Labská Stráň. Stavba Sanace nestabilních naspů zemního tělesa v úseku Hájek–Dalovice získala ocenění Železniční stavba roku v kategorii rekonstrukce

a opravy železničních tratí (realizace dle smluvních podmínek FIDIC – žluté knihy). Důležitou součástí našeho portfolia jsou i pozemní stavby. V loňském roce se nám podařilo zrekonstruovat několik výpravních budov, což v současné době vnímáme jako důležitý segment trhu. Jsou to výpravní budovy v Sušici, v Sedlčanech, v Sebzuzíně nebo vnitřní prostory výpravní budovy ve stanici Litoměřice město. Mezi další zajímavé stavby patří realizace přístavby základní školy v Dobřichovicích, výstavba mateřské školy v Tuchlovicích či projekt snížení energetické náročnosti základní školy Šluknovská v České Lípě. Zahájena byla rozsáhlá rekonstrukce kapucínského kláštera v Žatci a rekonstrukce dvou vybydlených domů v centru města Postoloprty. Za firmou stojí konkrétní lidé. Tímto bych chtěl poděkovat všem našim zaměstnancům, kteří v době pandemie pracovali v plném vytížení. Díky nim jsme nebyli nuceni omezit či zastavit naše stavby a naše zakázky jsme dokončili v termínech stanovených ve smlouvách o dílo. Za to jim patří velký dík.

Hlavním cílem naší společnosti je být stále významným hráčem na trhu velkých železničních staveb, nadále se podílet na realizaci opravných a údržbových prací na železni-

ci, na výstavbách či rekonstrukcích tramvajových tratí, na mostních a inženýrských stavbách a v neposlední řadě být vidět v pozemním stavitelství.

Foreword of Production Manager

The year 2021 was an interesting one for our business in terms of production. We found and are still finding ourselves in a difficult situation like nothing we had ever seen before. Whether in the wake of the coronavirus pandemic or the current problems associated with Russia's war of aggression against Ukraine.

Both of these events have had a significant impact on the price of materials across the entire construction market. There has been huge uncertainty about the production and supply of building materials, both in terms of price and availability. Still, we managed to meet the production plan that management approved at the beginning of the financial year. We tried to plan our construction orders in such a way that they are continuously linked to each other, thus utilising our production capacity to the maximum. We invested, among

other things, in a new Unimat 08-4x4/4S automatic tamping machine and a USP 2000 C2 gravel plough. In 2021, like every year, we took care to ensure that work safety was maintained on all construction sites.

Among the largest transport construction efforts in 2021 were the renovation of the Řeteň station, the Pilsen node, the fifth construction of Lobzy–Koterov, the renovation of the Bohosudov station, the renovation of platforms and construction of new barrier-free access at the Roudnice nad Labem station, and the modernisation and renovation of the Most – Litvínov tram line.

Besides major railway construction, we have carried out repair and maintenance works on rail lines and have built, renovated, and modernised bridges. The following were the biggest projects in 2021: line repair in the section Kryry – Vroutek, repair of the line section on line 185 Horažďovice – Žichovice, repair of rails and turnouts in the Úpořiny station, bridge reconstruction at km 78,015 of the line Prague – Chomutov, the local cycling track Porta Bohemica – Píšťany, Vrbičany – drainage, and phase 2 including upgrades of the centre of Vrbičany and Polní Cesta in the Labská Stráň cadastral district. The project for rehabilitation of unstable embankments in the section Hájek – Dalovice

won the Railway Construction of the Year award in the category Renovation and Repairs of Railway Lines (implementation according to FIDIC contractual conditions – yellow book). Civil construction is an important part of our portfolio as well. Last year we managed to renovate several passenger buildings, which we currently see as an important market segment. These include passenger buildings in Sušice, Sedlčany, Sebusín and the interior of the passenger building in the Litoměřice Město station. Other interesting projects include the construction of an extension to the primary school in Dobřichovice, the construction of a kindergarten in Tuchlovice, and energy-saving measures for the Šluknovská primary school in Česká Lípa. Also launched were extensive renovation of the Capuchin monastery in Žatec and the renovation of two derelict buildings in the centre of Postoloprty.

Our company is about great people. I would like to thank all of our employees who worked at their full capacity during the pandemic. It was thanks to them that we were not forced to limit or stop our construction efforts and we delivered within the deadlines set out in the contracts. We owe them a great deal of thanks! Our mission is to continue to be a major player in the market of large railway construction

projects, to continue our repair and maintenance works on the railway, construction or renovation of tram lines, bridge and civil engineering projects and, last but not least, to be a visible force in civil engineering.



**Modernizace železničního uzlu v Plzni,
5. stavba, Lobzy-Koterov**

Modernisation of the railway node in Pilsen,
5th construction Lobzy-Koterov

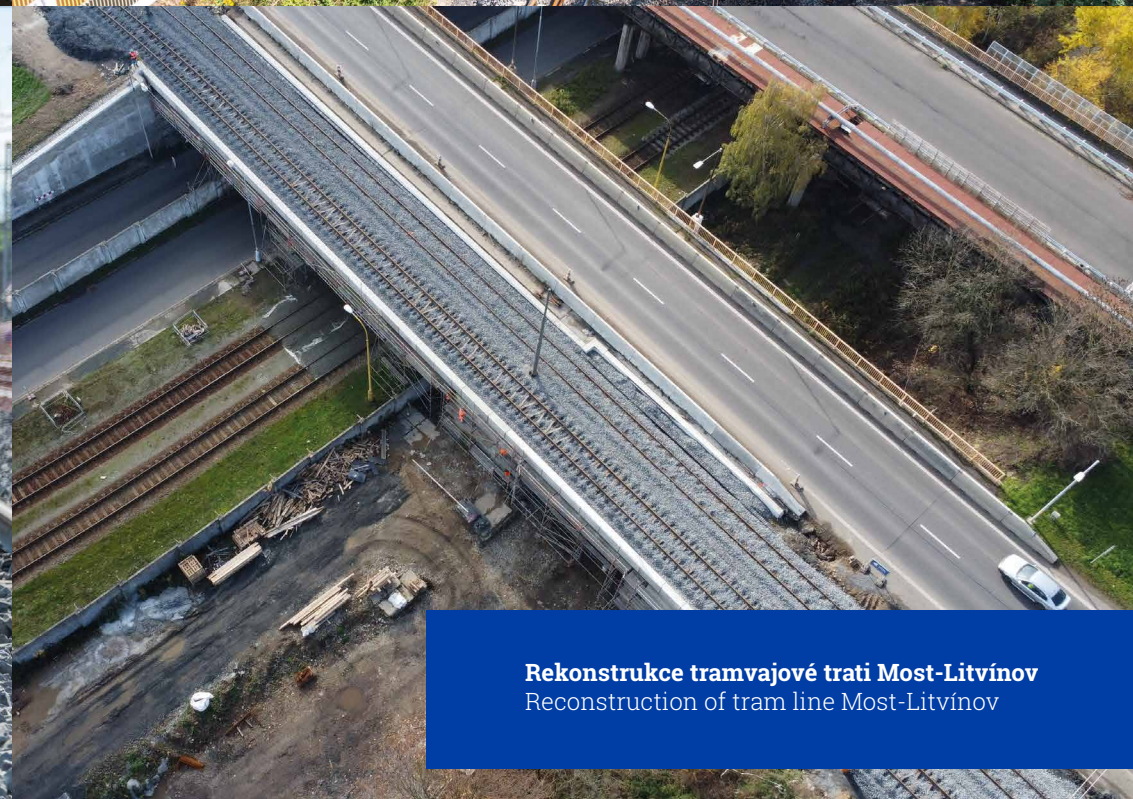


Rekonstrukce železniční stanice Bohosudov
Reconstruction of railway station Bohosudov



**Rekonstrukce nástupišť a zřízení bezbariérových
přístupů v železniční stanici Roudnice nad Labem**

Reconstruction of platforms and installation
of barrier-free access at the railway station Roudnice nad Labem



Rekonstrukce tramvajové trati Most-Litvínov
Reconstruction of tram line Most-Litvínov

Projekty



Účastníme se většiny výběrových řízení na velké státní infrastrukturu-
rální stavby. Aktuálně pracujeme na těchto třech železničních
projektech s termíny dokončení v příštím roce:

- Modernizace železničního uzlu v Plzni, 5. stavba, Lobzy–Koterov
- Rekonstrukce železniční stanice Bohosudov
- Rekonstrukce nástupišť a zřízení bezbariérových přístupů
v železniční stanici Roudnice nad Labem

Jde o kompletní rekonstrukci a modernizaci železničních tratí a stanic
s cílem zvýšení traťové rychlosti či komfortu cestování. Součástí
těchto železničních projektů je rekonstrukce železničního svršku
i spodku, železničních přejezdů, mostků, propustků, pozemních objektů,
nástupišť, osvětlení, trakčního vedení či instalace nového sdělovacího
a zabezpečovacího zařízení či informačního zařízení pro cestující.

Projekt Rekonstrukce tramvajové trati Most–Litvínov je čtvrtou naší
velkou infrastrukturální stavbou. Součástí projektu je sanace, demolice
a stavba mostů, přestavba zastávek, modernizace svršku a úprava směrového
vedení trati, která zajistí zvýšení komfortu a bezpečnosti přepravy s možností
zvýšení její kapacity. Se stavbou je spojená i rekonstrukce stávajících
inženýrských sítí.

Projects



We participate in most tenders for large state infrastructure projects.
We are currently working on the following three rail projects with completion
dates next year:

- Modernisation of the railway node in Pilsen, 5th construction Lobzy – Koterov
- Reconstruction of railway station Bohosudov
- Reconstruction of platforms and installation of barrier-free access
at the railway station Roudnice nad Labem

It is a complete reconstruction and modernisation of rail lines
and stations with the aim of increasing line speed or comfort
of travelling. These railway projects include the reconstruction
of the railway superstructure and substructure, level crossings,
bridges, culverts, civil structures, the catenary and the installation
of new communication and signalling equipment or information
equipment for passengers.

The project Reconstruction of tram line Most-Litvínov is our fourth
major infrastructure construction project. It includes the rehabilitation,
demolition and construction of bridges, rebuilding of stops, moderni-
sation of the superstructure and modification of the alignment,
which will ensure increased comfort and safety of transport with
the possibility of increasing its capacity. Reconstruction of existing
utilities are part of the project.

**Kolejové
stavby**

Railway
Projects





Oprava kolejí a výhybek v žst. Úpořiny

Opravy 600 m dlouhého staničního úseku jsme prováděli z důvodu odstranění následků dopravní nehody, znečištění kolejového lože a jeho malé propustnosti a z důvodu opotřebenosti dřevěných a betonových pražců a výhybkových součástí. Opravili jsme staniční koleje a 10 výhybek včetně dvojitě kolejové spojky.

Investor: Správa železnic, státní organizace

Termín realizace: 05/2021-08/2022

Cena stavby: 69 722 491 Kč bez DPH

Repair of tracks and turnouts in station Úpořiny

Repairs of the 600 m long station section were carried out due to the necessary removal of the consequences of a traffic accident, contamination of the track bedding and its low permeability and also due to the wear of wooden and concrete sleepers and turnout components. We repaired the station tracks and 10 turnouts including a double track coupling.

Investor: Správa železnic, státní organizace

Construction period: 05/2021-08/2022

Contract value: 69 722 491 CZK excluding VAT



Oprava kolejí a výhybek v uzlu Plzeň a na trati Plzeň – Blatno

Stavební práce na železničním svršku, konkrétně souvislá výměna pražců a kolejnic, úprava geometrické polohy koleje a zřízení bezstykových kolejí, probíhaly na jednokolejném, 2,6 km dlouhém traťovém úseku. Pražce naši stavbaři položili pomocí technologie strojového kladení a čističkou kolejového lože došlo k pročištění celého úseku. Stavbaři rovněž zrekonstruovali dva železniční přejezdy.

Investor:

Správa železnic, státní organizace

Termín realizace:

07/2021-11/2021

Cena stavby:

31 093 509 Kč bez DPH

Repair of tracks and turnouts in the Pilsen node and on line Pilsen – Blatno

Construction works on the railway superstructure: continuous replacement of sleepers and rails, adjustment of the geometric position of rails and installation of contactless rails, all this on a single-track, 2,6 km long line section. Sleepers were placed by our track builders using a machine laying technology and the entire section was cleaned using a track bed cleaner. The builders also reconstructed two railway crossings.

Investor:

Správa železnic, státní organizace

Construction period:

07/2021-11/2021

Contract value:

31 093 509 CZK excluding VAT

**Mostní
stavby**

Bridge
Projects





Oprava mostu v km 24,922 na trati Janovice-Domažlice

Celou horní část staré nosné konstrukce mostu o rozpětí 11,6 m a délce 12,6 m naši stavbaři rozebrali a nahradili ji prefabrikovanou nosnou konstrukcí. Vrchní části stávajících opěr a jejich zdegradované líce jsme ubourali a zřídili nové železobetonové prefabrikované úložné prahy a rovnoběžná křídla. Na ně jsme pak usadili novou prefabrikovanou nosnou konstrukci. Na jednokolejně trati jsme vyměnili a směrově a výškově upravili kolejnice a svařili je do bezstykové podoby. K jejich podbití jsme využili naši automatickou strojní podbíječku. Opěry mostu stavbaři obložili žulovým kamenem.

Investor:

Správa železnic, státní organizace

Termín realizace:

02/2022-06/2022

Cena stavby:

11 711 161 Kč bez DPH

Repair of a bridge at km 24.922 on line Janovice- -Domažlice

The entire upper part of the supporting structure of the bridge with a span of 11,6 m and a length of 12,6 m was dismantled by our builders and replaced with a prefabricated supporting structure. The upper parts of the existing supports and their degraded faces were demolished and new reinforced concrete pre-cast footing and parallel bays were installed. We then placed a new steel structure with a continuous track bed on them. On single-track line we replaced and adjusted the direction and height of rails and welded them into a contactless system. We used our automatic tamping machine to tamp them. The bridge supports were lined with granite stone.

Investor:

Správa železnic, státní organizace

Construction period:

02/2022-06/2022

Contract value:

11 711 161 CZK excluding VAT



2021

Oprava mostních objektů v úseku Ohníč–Bílina

Cílem zakázky bylo zajištění bezpečnosti železničního provozu opravou čtyř vybraných mostních objektů v traťovém úseku Ústí nad Labem – Bílina, konkrétně podchodu, který se nachází v Ohníči hned vedle železničního přejezdu a třech propustků. Stávající konstrukci podchodu naši stavbaři z důvodu špatného stavu nahradili novou, rámovou železobetonovou konstrukcí. Propustky mají novou nosnou konstrukci také prefabrikovanou z typizovaných patkových rour. Opravy probíhaly po polovinách se zachováním jednokolejného provozu.

Investor:

Správa železnic, státní organizace

Doba výstavby:

06/2021–06/2022

Hodnota zakázky:

10 641 155 Kč bez DPH

Repair of bridge structures in section Ohníč – Bílina

This contract was to ensure the safety of railway operation by repairing four selected bridge structures in line section Ústí nad Labem – Bílina. To be specific, it was the underpass located in Ohníč next to the railway crossing and three culverts. As the condition of the existing underpass structure was very poor, our builders replaced it with a new reinforced concrete frame structure. The culverts have a new supporting structure also prefabricated from standardised footing pipes. The repairs were done always on side of the line, so that one track always stayed in operation.

Investor:

Správa železnic, státní organizace

Construction period:

06/2021-06/2022

Contract value:

10 641 155 CZK excluding VAT

Inženýrské stavby

Engineering
Projects





Realizace polních cest k. ú. Labská Stráň

Území je součástí chráněné krajinné oblasti Labské pískovce, proto bylo nutné zachovat krajinný ráz. Na daných polních cestách naši stavbaři vyměnili asfaltový povrch, opravili erozní rýhy a povrch komunikace. Cesty jsme odvodnili oboustrannou podélnou drenáží, u komunikací zpevněných mlatovým povrchem jsme pro odvodnění použili dřevěné svodnice. Podél cest jsme vysadili lípu velkolistou a 65 ovocných stromů, vysokokmenů. Součástí zakázky byla i překládka veřejného osvětlení v délce 562 m, repase 5 ks stávajících lamp, osazení 1 ks svítidla a 5 ks ocelových svodnic.

Investor:

Česká republika,
Státní pozemkový úřad

Doba výstavby:

06/2021–10/2021

Hodnota zakázky:

12 079 044 Kč bez DPH

Construction of field roads in Labská Stráň

The area is part of the Labské sandstones landscape, therefore it was necessary to preserve its landscape character. Our builders replaced the asphalt surface on the field roads, repaired erosion grooves and the road surface. We drained the roads with longitudinal drainage on both sides and for roads paved with a gravel surface we used wooden drains. We planted a Big Leaf Lime and 65 tall fruit trees along the roads. The contract also included the relocation of 562 m of public lighting, the refurbishment of 5 existing lamps, installation of 1 light fixtures and 5 steel guides.

Investor:

Česká republika,
Státní pozemkový úřad

Construction period:

06/2021-10/2021

Contract value:

12 079 044 CZK excluding VAT



Parkování v ul. Nádražní, Rakovník

Parkoviště mezi autobusovým a vlakovým nádražím naši stavbaři vybudovali v místě asi 260 m dlouhého neudržovaného pásu zelené plochy. Součástí parkovacích stání byla také výstavba chodníku včetně zábradlí a 2 nová schodiště, která parkoviště propojila s autobusovým nádražím. Celý prostor chodníku i parkoviště navíc osvětluje 14 nových lamp veřejného osvětlení. Jednotlivé parkovací bloky odděluje lipové stromořadí, které jsme ochránili, zachovali a doplnili jsme ho o 2 nové lípy.

Investor:

Město Rakovník

Doba výstavby:

04/2022–07/2022

Hodnota zakázky:

5 811 104 Kč bez DPH

Parking in street Nádražní, Rakovník

We built a new parking between the bus and train stations on a 260 m long brownfield. The parking construction project also involved the construction of a pedestrian pavement including railings and two new staircases to connect the parking with the bus station. Fourteen new public lighting lamps illuminate the whole area of the pavement and parking. The individual parking blocks are separated by lime tree alleys, which we have protected, preserved, and we added two new lime trees.

Investor:

The town of Rakovník

Construction period:

04/2022-07/2022

Contract value:

5 811 104 CZK excluding VAT

**Pozemní
stavby**

**Structural
Engineering**





ZŠ Dobřichovice – stavební úpravy a přístavba školy Raisova 794

K rozšíření školy pomohla přístavba dvoupodlažního objektu obdélníkového tvaru přibližně 12 x 8 m s plochou střechou, která vyrostla na volném místě, jež bylo dříve využíváno částečně i jako parkoviště. Nová přístavba, jejímž výrazným architektonickým prvkem je vnější obklad z cedrových latí, zároveň vytvořila nový hlavní vstup do školy a především umožnila rozšíření školní jídelny, jejíž prostory naši stavbaři kompletně zrekonstruovali.

Investor:

Město Dobřichovice

Doba výstavby:

06/2021–07/2022

Hodnota zakázky:

28 693 992 Kč bez DPH

Primary school Dobřichovice – building upgrades and extension of school Raisova 794

The extension of the school involved the addition of a two-storey rectangular building with approximately 12 x 8 m and a flat roof, which was built on a vacant site that was previously used partly as a car park. The new extension, with its distinctive architectural feature being the exterior cladding made of cedar slats, also created a new main entrance to the school and, above all, enabled the expansion of the school canteen. Our builders completely renewed its premises.

Investor:

The town of Dobřichovice

Construction period:

06/2021-07/2022

Contract value:

28 693 992 CZK excluding VAT



Rozšíření kapacity MŠ Tuchlovice

Moderní patrový objekt školky připomínající otevřené písmeno L vyrostl na místě vysloužilého objektu, který byl předem zdemolován. Zásadní změnou je, že nový pavilon je asi 5x větší, zastavěná plocha nové stavby je 910 m². Objekt tvoří železobetonový skelet s vyzdívkami a pultovou střechou. Se sousedními stávajícími objekty školky je propojený pomocí spojovacího krčku a chodby. Nejnáročnější na celém projektu bylo vyrobit monolitické konstrukce nepravidelných tvarů a úhlů. Součástí nového pavilonu je také moderní jídelna a plnohodnotný bezbariérový přístup včetně výtahu.

Investor:

Město Tuchlovice

Doba výstavby:

07/2020–08/2022

Hodnota zakázky:

61 496 839 Kč bez DPH

Extension of capacity of the Tuchlovice kindergarten

This new two-storey kindergarten building resembling an open letter L was built on the site of a former building that had been demolished before. The main change is that the new pavilion is about 5 times bigger. The built-up area of the new building is 910 sqm. The building consists of a reinforced concrete frame with brick linings and a pitched roof. It is connected to the neighbouring existing kindergarten buildings by a connecting bridge and a corridor. The most challenging part of the whole project was to produce monolithic structures with irregular shapes and angles. The new pavilion also includes a modern canteen and full wheelchair access including a lift.

Investor:

The town of Tuchlovice

Construction period:

07/2020-08/2022

Contract value:

61 496 839 CZK excluding VAT



Svařování

Welding



Jako samostatná provozní jednotka u nás středisko svařování funguje od roku 2012 a pracuje převážně pro závod kolejové stavby. Zajišťujeme kapacity na činnosti ve svařování. Řídíme svářečské práce při svařování kolejnic do kolejnicových pásů a při zřizování bezстыkové koleje. Další naší činností je navařování ocelového materiálu železničního svršku nebo kovářské práce na výhybkách. Poslední rok pracujeme převážně pro velké projekty, které aktuálně stavíme. Jsou jimi stavby Uzel Plzeň, 5. stavba Lobzy–Koterov, Rekonstrukce žst. Bohosudov, Rekonstrukce nástupišť a zřízení bezbariérových přístupů v žst. Roudnice nad Labem. Svářečské a kovářské práce jsme zajistili také pro stavby Oprava výhybek v ŽST Kutná Hora, Oprava trati v úseku Samechov – Leděčko nebo Údržba, opravy a odstranění závad v traťovém úseku Zbečno – Újezd nad Zbečnem, což je nejstarší železniční trať ve Středočeském kraji.

The Welding Unit has been operating as an independent operating unit since 2012 and works mainly for the Railway Construction Plant. We provide capacities for welding. We control the welding work for the welding of rails to rail strips and the establishment of contactless rails. We also do the welding of steel materials for railway superstructures and iron works on turnouts. For the last year we have been working mainly for large projects that we are currently building. These include the Pilsen node, the 5th construction of Lobzy–Koterov, reconstruction of station Bohosudov, reconstruction of platforms and construction of new barrier-free access in station Roudnice nad Labem. We also provided welding and iron works for the Repair of turnouts in Kutná Hora railway station, Repair of the line in the section Samechov – Leděčko or Maintenance, repairs and removal of defects in the line section Zbečno – Újezd nad Zbečnou, which is the oldest railway line in the Central Bohemia Region.



Elektrostavby

Středisko elektrostaveb v rámci společnosti Chládek & Tintěra, a.s., zajišťuje a koordinuje stavební práce na energetickém a elektrotechnickém zařízení. V současné době pracujeme převážně na stavbách projektového charakteru, mezi které patří:

- Stavba Rekonstrukce žst. Bohosudov, kde zajišťujeme práce na trakčním vedení, kabelové přípojce vysokého napětí 22 kV, úpravy rozvodů vysokého napětí 6 kV, venkovních rozvodů nízkého napětí a osvětlení, na rozvodech dálkově ovládaných úsekových odpínačů a přeložek kabelů APT Power. Hodnota prováděných prací je 151,6 mil. Kč.

- Stavba Rekonstrukce nástupišť a zřízení bezbariérových přístupů v žst. Roudnice n. L., kde pracujeme na trakčním vedení, úpravě rozvodů nízkého napětí a veřejného osvětlení, osvětlení nástupišť č. 1, 2, 3, osvětlení podchodu, rozvodech dálkově ovládaných úsekových odpínačů. Hodnota prováděných prací je 25,5 mil. Kč.

Současně pracujeme na zakázkách dlouhodobého charakteru. Pro Správu elektrotechniky a energetiky společnosti Správa železnic, státní organizace, dlouhodobě zajišťujeme údržbu, opravy a odstraňování závad, pro společnost ČEZ Distribuce, a.s., provádíme drobné elektromontážní a zemní práce včetně dodávky materiálu.

Obsáhneme i malé stavby. Na stavbě Kadaň rozšíření stavby – Kadaň-předměstí, jsme zajišťovali práce na trakčním vedení, elektrickém ohřevu výhybek, na rozvodech vysokého a nízkého napětí, osvětlení, na dálkovém ovládaní odpojovačů a ukolejnění kovových konstrukcí v celkovém objemu 3,2 mil. Kč. Na stavbě Havlíčkův Brod – stabilní myčka skříní vozidel pracujeme na trakčním vedení a ukolejnění, na rozvodech vysokého a nízkého napětí, osvětlení a dálkovém ovládaní odpojovačů.

Electrical Engineering



The Electrical Construction Centre within Chládek & Tintěra a.s. provides and coordinates construction work on power system and electrical equipment. We currently work mainly on project-type constructions, which include the following:

- Reconstruction of railway station Bohosudov where we provide work on overhead lines, a 22kV high-voltage cable connection, modification of 6kV high-voltage distribution lines, low voltage outdoor distribution and lighting, remotely controlled section disconnectors and APT Power cable relocations. The value of the work carried out is CZK 151,6 million.
- Reconstruction of platforms and establishment of barrier-free access in station Roudnice n. L. where we are working on overhead lines, modification of low voltage distribution and public lighting, lighting of platforms 1, 2, 3, underpass

lighting and wiring of remotely controlled section disconnectors. The value of the work carried out is CZK 25,5 million.

We are also working on long-term contracts. For the Electrical Engineering and Power Engineering of Správa železnic, our client, we provide long-term maintenance, repairs and troubleshooting. For ČEZ Distribuce, a.s. we carry out minor electrical installations and earthworks including supplies of materials.

We also cover small-scale construction projects. On the project Kadaň extension - Kadaň-předměstí we provided work on catenary lines, electric turnout heating, high and low voltage distribution lines, lighting, remote control of disconnectors and grounding of metal structures in the total amount of CZK 3,2 mil. The Havlíčkův Brod project involved a fixed vehicle body wash. We are working on overhead lines and earthing, high and low voltage wiring, lighting and remotely controlled disconnectors.



Údržba

Maintenance

Středisko údržby zajišťuje běžnou i havarijní údržbu ve třech segmentech napříč celou Českou republikou – údržbu železničního svršku a spodku, údržbu mostních objektů a údržbu budov. Pro Správu železnic, ale i pro soukromé investory provádíme několik stovek zakázek menšího rozsahu v celkovém obratu přesahujícím cca 200 mil. Kč za rok. Jednou z nejvýznamnějších zakázek uplynulého roku je vybudování železniční vlečky do areálu společnosti KLAUS Timber, a.s., největšího výrobce dřevěných palet, která si v roce 2019 ve Dvorci u Nepomuku, v těsné blízkosti železniční stanice Nepomuk, vybudovala zcela nový výrobní areál a vsadila tak na železniční dopravu.

The Maintenance Centre provides routine and emergency maintenance in three segments across the Czech Republic – maintenance of the railway superstructure and substructure, maintenance of bridge structures and maintenance of buildings. We have been the contractor of Správa železnic and other private entities for several hundred small-scale contracts with a total turnover of more than CZK 200 million per year. One of the most important contracts of the past year was the construction of a railway siding to the premises of KLAUS Timber, a.s., the largest manufacturer of wooden pallets. In 2019 this company built a completely new production site in Dvorec u Nepomuk, in close proximity to the Nepomuky railway station, and thus bet on railway transport.



Mechanizace a vozový park

Mechanisation and Vehicle Park



Naše mechanizace a vozový park jsou nepostradatelnou součástí staveb po celé České republice. O kolovou mechanizaci, vozový park a půjčovnu drobné mechanizace obhospodařuje středisko dopravy a mechanizace. Mechanizace využíváme primárně pro naše stavby, pokud máme kapacitu, stroje pronajímáme dalším firmám. Na strojích v našem vlastnictví pracuje parta profesionálních a proškolených strojníků.

Kolejová mechanizace

Automatická strojní podbíječka Unimat 08-4x4/4S, stroj pro úpravu a doplňování šterkového lože USP 2000 C2, hydraulický portálový jeřáb Donelli PTH 350, dvoucestné bagry včetně přídatných zařízení, přívěsné vozíky, drážní podvozky, gradery, lokomotivy, choppery, výsypné SA vozy, montážní vozy, železniční kolejový jeřáb, kontejnery, plošinový vůz RES, kolejový přepravník KOP a servisní vozidla pro dvoucestné stroje.

Kolová mechanizace

Rýpadlové nakladače značky JBC, rýpadla značky CAT, kompaktní rýpadla Wacker Neuson, nákladní vozidla s HR a vlekem, třístranné sklápěče a tahače s podvalníkem pro přepravu strojů.

Naší velkou novinkou je nákup dvoucestné mobilní svařovny Schlatter AMD 200 na podvozku Volvo.

Our mechanisation and rolling stock are an indispensable part of construction projects all over the Czech Republic. Rail mechanisation is maintained by the Rail Transport Centre, while rolling stock, vehicle fleet and rental of small construction machinery is controlled by the Transport and Mechanisation Centre. We use our mechanisation primarily for our own construction projects and if we have the capacity, we rent the machines to other companies. A group of professional and trained mechanics and drivers work on these machines that we own:

Rail mechanisation

Automatic tamping machine Unimat 08-4x4/4S, gravel bed adjustment and refilling machine USP 2000 C2, hydraulic gantry crane Donelli PTH 350, double-track excavators including attachments, trailer trucks, rail bogies, graders, locomotives, choppers, SA hopper cars, assembly cars, rail track crane, containers, RES flat car, KOP rail transporter, service vehicles for two-track machines.

Rail mechanisation

JBC backhoe loaders, CAT backhoeloaders, Wacker Neuson compact excavators, trucks with HR and trailer, three-sided dump trucks and 1 tractor-trailer for carrying machines.

Our big news is the purchase of a two-way mobile welding machine Schlatter AMD 200 on a Volvo chassis.

Kontakty

Contacts

Chládek & Tintěra, a.s.

Nerudova 1022/16, 412 01 Litoměřice

IČO: 627 43 881 DIČ: CZ62743881

T +420 416 741 668 **F** +420 416 741 669

M cht-ltm@cht.cz **W** www.cht.cz

ID datové schránky: zvin7tc

KB Litoměřice, č.ú. 205 330 0217/0100

Chládek & Tintěra, a.s.

Nerudova 1022/16, 412 01 Litoměřice

Company ID: 627 43 881 VAT ID: CZ62743881

M cht-ltm@cht.cz **W** www.cht.cz

IDatabox ID: zvin7tc

Bank details: Komerční banka – Litoměřice branch

Accoun no.: 205 330 0217/0100

Generální ředitel a předseda představenstva	General Director and Chairman of the Board	Ing. Jan Kokeš	kokes@cht.cz
Administrativní ředitel a předseda dozorčí rady	Administrative Director and Chairman of the Supervisory Board	Bc. Vlastimil Polák	polak@cht.cz
Obchodní ředitel	Business Director	Ing. Pavel Stoulil	stoulil@cht.cz
Výrobní ředitel	Production Director	Ing. Jan Chlupsa	chlupsa@cht.cz
Vedoucí oddělení obchodních nabídek a člen představenstva	Head of the Business Offers Department and Board Member	Mgr. Miroslava Bosmanová	bosmanova@cht.cz
Vedoucí oddělení obchodních smluv	Head of the Business Contracts Department	Lenka Kameníková	kamenikova@cht.cz
Ředitel závodu kolejových staveb a člen představenstva	Director of Railway Constructions and Board Member	Pavel Holzkněcht	holzkněcht@cht.cz
Ředitel závodu inženýrských a mostních staveb a člen představenstva	Director of the Bridge and Engineering Works and Board Member	Vladimír Jehlička, DiS.	jehlicka@cht.cz
Vedoucí střediska dopravy a mechanizace	Transport and Mechanization Manager	Bc. Marek Kameník	kamenik@cht.cz
Vedoucí střediska pozemních staveb	Head of the Architectural Engineering Center	Ing. Michal Novák	m.novak@cht.cz
Vedoucí střediska svařování	Head of the Welding Center	Jiří Neruda	neruda@cht.cz
Vedoucí střediska elektrostaveb	Head of Electrical Engineering Center	Martin Harvan	harvan@cht.cz
Vedoucí střediska údržby	Head of Maintenance	Jan Vachtl	vachtl@cht.cz
Vedoucí střediska drážní dopravy	Head of the Railway Transport Center	Jan Čížek	cizek@cht.cz

www.cht.cz