

ZPRÁVA O SPOLEČNOSTI 20/21

Annual report



**Chládek
& Tintěra**

Založeno 1990 v Litoměřicích

Obsah

Contents

Strana/page 3–6
Úvod / Introduction

Strana/page 7–9
Profil společnosti / Company profile

Strana/page 10–11
Hospodářské výsledky / Economic results

Strana/page 12–13
Personální stav / Staffing

Strana/page 14–17
Integrovaný systém managementu /
Integrated management system

Strana/page 18–19
Projekty / Projects

Strana/page 20–23
Kolejové stavby / Railway projects

Strana/page 24–27
Mostní stavby / Bridge projects

Strana/page 28–31
Inženýrské stavby / Engineering projects

Strana/page 32–35
Pozemní stavby / Structural engineering

Strana/page 36–37
Údržba tratí / Maintenance of railways

Strana/page 38–39
Výrok auditora / Auditor's report

Strana/page 40–41
Organizační struktura / Organisational
structure



Chládek & Tintěra

Úvod

Introduction

Vážení obchodní přátelé, kolegové,

Jsem rád, že mohu tento rok nazvat úspěšným. Upřímně jsem velmi rád. Zvládli jsme toho opravdu hodně. Stále fungujeme. A dle mého názoru velice dobře. Soutěžíme zajímavé zakázky, realizujeme náročné stavby a řešíme všechny problémy efektivně a včas.

Přesto se budoucnosti obávám. Za poslední dva roky jsme přišli o sebe samé, nechali jsme si vzít svobodu a dovolili jsme našim politikům připravit nás a naše děti o klidnou budoucnost.

Je mi smutno, když vidím, co všechno jsou ochotni obětovat pro krátkou a pomíjivou kariéru, kde jejich prioritou jsou pouze oni sami. A to o nich hovoříme jako o elitě národa. Kde jsme se to ocitli?

Zkreslené, účelové a nepravdivé informace jsou středem všeho dění. Současná situace je chaos, boj o hlasy našich starších spoluobčanů a obětování našich dětí, razantně narůstá zadlužení našeho státu. Dle mého názoru je to prostě jen zlo.



Jan Kokeš

Dlouho jsem doufal, že dojde k postupnému narovnání stávajícího systému, začneme normálně žít a existovat, ale není to pravda. Nemůžu a nechci dále akceptovat aroganci našich politiků. Skutečně nechci přijímat nesmyslné výroky typu, že nošení roušek je normální a běžné, výhrůžky a zákazy politiků bez toho, aby ctili a dodržovali naše základní práva a svobody.

Zneužití současné situace k volebním hrátkám, povolebním vyjednáváním a rozeštvání společnosti jsou tím nejsmutnějším příkladem fungování našeho státu. Nechci ale být jen pesmistou a už vůbec ne propadat melancholii. Je tu prostor i na pozitivní myšlenky. Musí být! Vidím kolem sebe spoustu lidí, kteří chtějí pracovat, chtějí normálně žít, myslí na naši budoucnost a starají se právě o budoucnost našich dětí. Těm všem chci poděkovat a touto cestou vyjádřit, že si jich nesmírně vážím.

Jsou to naši zaměstnanci a jejich blízcí. Jsou to obchodní partneři, zástupci investorů, naši subdodavatelé, ale i naše konkurence. Není vůbec jednoduché se v tomto prostředí pohybovat a snažit se být úspěšný.

V tomto roce jsme se potýkali s mnohými problémy. Opravdu hodně jsme jich dokázali vyřešit. Nad některými jsme se dokázali pousmát, jiné byly opravdu zásadní. A to vše ještě pod vlivem nesmyslných příkazů a zákazů ze strany našeho státu. Celkově jsme ale uspěli, jako lidé i jako firma.

Nemůžeme ale být jen spokojeni. Obrat společnosti v letošním roce klesl, firma stojí před generační obměnou na všech úrovních. Jako každá další firma se potýká s nedostatkem pracovníků, růstem cen stavebních materiálů, rovněž covidem-19 a v neposlední řadě s růstem inflace a s nedostatkem financí na straně státu. Makroekonomická politika nás dusí a tlačí na růst všech nákladových položek ve společnosti. Firma s tím vším bojuje, ale nemůže být jen úspěšná.

Přesto si udržuje svou pozici na trhu. Je vnímána jako společnost, která dokáže nabídnout komplexní produkt. Je kapitálově silná, má značné vlastní výrobní kapacity, technické a technologické zázemí. Investovala do kolejové mechanizace a dál bude investovat. Je si vědoma kvalit svých zaměstnanců a má silnou podnikovou kulturu. Na tom všem se dá stavět. To je budoucnost firmy. Díky těmto ukazatelům, díky našemu systému fungování, realizaci zisku a rozumné vlastní politice roste hodnota společnosti.

Společnost je aktivní i ve vyhledávání akvizičních příležitostí. V minulých letech nastavila růstovou tendenci ve všech směrech a toto nyní chce doplnit právě vhodnými akvizicemi. Věřím, že to vše nás posune zase o křůček dále.

Bude to ale záležet i na mnoha dalších okolnostech, které nejsme schopni ovlivnit. Bude to hlavně politika státu, rozvojové programy, finanční prostředky, které mohou podpořit ekonomiku celé země, a ne jenom pouhé plýtvání prostředky státu z důvodu sbírání politických bodů. Každý z nás musí být hospodářem a každý z nás musí myslet na budoucnost. Dělejme to s rozvahou. O budoucnost nás všech se musíme postarat sami.

Přes veškeré mé osobní výhrady a nesouhlas se stávajícím systémem fungování našeho státu věřím, že bude lépe. Dokážeme čelit výzvě. Každý z nás si jistě uvědomuje, že může svou troškou přispět k lepšímu prostředí, k rozvoji naší společnosti. Budeme se věnovat těm zásadním věcem, které nás dlouhodobě pálí a které musíme řešit. Věřím, že většina z nás je připravena bojovat a vyhrát. Každá zkušenost nás posílí a posune dál.

Uvědomuji si, že toto krátké zamyšlení se nedotýká jen firmy, ale celé naší společnosti, a je to pouze můj názor.

Přesto mi dovoluňte ještě vám všem poděkovat za loňský rok a popřát vám zdraví, pohodu a spoustu sil do budoucna.

Všem děkuji.

Introduction

Dear business friends, dear colleagues,

I am happy to call this year a success. Honestly, I am very glad. We have really done a lot. We are still in business. And, in my opinion, we are doing great. We bid in interesting tenders, implement demanding projects and solve all problems efficiently and on time.

Still, I am worried about the future. In the last two years, we have lost ourselves, let our freedom be taken away and allowed our politicians to deprive us and our children of a peaceful future.

I am sad to see what they are willing to sacrifice for a short and transient career where their only priority is themselves. And we refer to them as the elite of the nation. Where did we end up?

Distorted, purposeful and false information is at the heart of everything. The current situation is chaos: the ongoing struggle for the votes of our elderly fellow citizens and the sacrifice of our children; the debt of our state is growing rapidly. In my opinion, it is simply evil.

For a long time, I had hoped that the current system would be gradually put into order and we would start to live and function normally, but it is not what is happening. I am no longer capable or willing to accept the arrogance of our politicians. I really do not want to accept nonsense statements such as that wearing face masks is normal and common, as well as threats and prohibitions by politicians that do not respect our fundamental rights and freedoms.



The abuse of the current situation for electoral games, post-election negotiations and the disintegration of society is the saddest example of how our state operates. But I do not want to just be pessimistic, let alone melancholic. There is still room for positive thoughts. There must be! I see a lot of people around me who want to work, want to live normally, think about our future and care about the future of our children. I want to use this opportunity to thank them all and express my great respect for them.

They are our employees and their loved ones. They are business partners, representatives of investors, our subcontractors, but also our competitors. It is not at all easy to move around in this environment and try to be successful.

We have faced many problems this year. We have been able to solve a lot of them. We were able to have a laugh at some of them afterwards, while others were really severe. All this under the effect of meaningless orders and prohibitions by our state. Overall, however, we have succeeded, both as people and as a company.

But we cannot just settle for what we have. The company's turnover has declined this year and the company is facing a generational shift at all levels. Like any other company, it is facing staff shortages, rising construction material prices, also COVID-19, and last but not least, rising inflation and a lack of financing from the government. The macroeconomic policy is strangling us and driving up all the cost components in the company. The company's fighting all this, but it just can't win all the time.

In spite of all this, it maintains its position in the market. It is perceived as a company that is capable to offer a comprehensive product. It has solid assets, a considerable production capacity, technical and technological infrastructure. It has invested in rail mechanization, and it is going to keep investing. It is aware of the qualities of its employees and has a strong corporate culture. This is a base you can build on. This is the future of the company. Thanks to these indicators and to our operation mode, profit realization and reasonable own policies, the value of the company grows.

The company also actively searches acquisition opportunities. In recent years, it has set a growth trend in all directions, and now it wants to complement it with appropriate acquisitions. I believe that all of the above will take us one step further.

But it will also depend on many other circumstances that are out of our control. Primarily, these will include things like state policy, development programs, funds that can support the economy of the whole country, and not just a waste of state resources to collect political points. Each of us must be a good manager, and each of us must think about the future. Let's do this carefully. After all, we ourselves must take care of the future of all of us.

For all my personal reservations and disagreement with our state's current mode of operation, I believe better times are coming. We can face challenges. Each of us is surely aware that they can make their own contribution to a better environment, to the development of our company. We will focus on the fundamental things that have been bothering us for a long time and that we need to address. I believe most of us are ready to fight and win. Every experience will make us stronger and take us further.

I realize that this brief reflection concerns not only the company, but our entire society, and it is only my opinion.

Nevertheless, I would like to thank you all for last year and wish you good health, well-being and a lot of strength for the future.

Thank you all.

Profil společnosti

Company profile

Odolná česká stavební firma s logem hrocha

Výrazným charakteristickým znakem společnosti Chládek & Tintěra, a.s., je tradice a odolnost. Společnost se stále rozvíjí a snaha o dodržování tradičních hodnot zůstává důležitým prvkem fungování společnosti. Úspěch firmy je postaven na sounáležitosti pracovníků s firmou, jejich sebevědomí a odborné kvalifikaci. Naše společnost působí v celé české republice a udržuje si silný „emocionální“ vztah ke svému regionu.

Společnost Chládek & Tintěra, a.s., byla založena v roce 1990 v Litoměřicích a je ryze českou stavební firmou se stabilním většinovým majitelem. V roce 2020 oslavila 30 let působení na českém stavebním trhu a se svými 373 zaměstnanci patří k významným zaměstnavatelům. Během své existence se zařadila mezi přední dodavatele zejména železničních staveb a v tomto oboru patří v současnosti mezi tři největší společnosti s vlastní personální a strojní kapacitou v České republice.





Kapitálová zajištěnost naší společnosti umožňuje plánovat, soutěžit a získávat rozhodující stavební zakázky tak, abychom měli naplněny naše stavební segmenty působnosti, zajistili práci pro naše zaměstnance a dosahovali našich plánovaných objemů. Rozhodující aktivity společnosti jsou orientovány do dopravních staveb. Kromě velkých dopravních staveb se naše firma věnuje i realizaci mostních a inženýrských staveb, pozemních staveb a elektrostaveb. Podílí se na budování infrastruktury a rekonstrukci významných staveb po celé naší republice. Společnost také vlastní licenci na provozování drážní dopravy.

Naše společnost se účastní většiny výběrových řízení na velké státní železniční infrastrukturální stavby. Aktuálně realizujeme modernizaci železničního uzlu v Plzni a rekonstrukci žst. Bohosudov. Etablovali jsme se v segmentu tramvajových tratí a aktuálně rekonstruujeme desetikilometrovou trať Most–Litvínov. Začínáme rekonstrukci nástupišť a zřízení bezbariérových přístupů v žst. Roudnice nad Labem a stabilně se podílíme na drobných opravách a údržbě železniční sítě. Z větších pozemních staveb aktuálně realizujeme ZŠ Dobřichovice, osobní nádraží v Podbořanech a Regionální technologické centrum robotiky v Žatci.

Dlouholetou spoluprací se SPŠ a VOŠ strojní, stavební a dopravní Děčín se podílíme na výchově a zapracování nových techniků v oboru železničního stavitelství. Z těchto a dalších škol čerpáme naše nové kvalifikované zaměstnance, kteří jsou základem úspěšné firmy. Ve společnosti se také stabilizoval řídicí tým, za kterým jsou vidět výsledky.

Naše společnost se převážně orientuje na státní zakázky, dále kraje, města a obce, ale v posledních letech výrazně rozvíjíme spolupráci i se soukromým sektorem. Mám radost, že vedle základních segmentových pilířů naší společnosti, tedy dopravních staveb, mostních a inženýrských staveb, se daří zajišťovat objemy i v segmentu pozemních staveb.

A sturdy Czech construction company with a hippo on its logo

The distinctive hallmark of Chládek & Tintěra, a.s. is our long tradition and resilience. The company is constantly developing and the effort to uphold traditional values remains an important element of the company's operation. The success of the company is built on the employees' sense of belonging to the company, their self-confidence and professional skills. Our company operates throughout the Czech Republic and maintains a strong emotional connection with its region.

Chládek & Tintěra, a.s. founded in 1990 in Litoměřice is a purely Czech construction company with a constant majority owner. In 2020, it celebrated its 30th anniversary on the Czech construction market; with its 373 employees, it ranks among important employers. During its existence, it became one of the major suppliers of railway and other structures, ranking among the field's three largest companies with own human and material resources in the Czech Republic.

The available assets of the company allow us to plan, participate in and win critical tenders so that we are active in our fields and providing work for our employees and achieving our set goals. The dominant activities of the company are oriented to transportation structures. In addition to large transportation projects, our company is engaged in realization of bridges and projects of civil, architectural and electrical engineering. It participates in the construction of infrastructure and reconstruction of important structures throughout our country. The company also holds a license for the operation of railway transport.

Our company takes part in most of the selection processes for large state-owned railway infrastructure projects. We are currently implementing the modernization of the Plzeň transportation node and the reconstruction of the Bohosudov railway station. We have established ourselves in the field of tram lines and we are currently reconstructing the 10 km line Most–Litvínov. We are about to commence the reconstruction of platforms and ensuring wheelchair accessibility in the station Roudnice nad Labem and we constantly participate in minor repairs and maintenance of the railway network. Among larger construction projects that we are currently implementing there are Dobřichovice primary school, the passenger building of the station Podbořany and the Regional Technology Center of Robotics in Žatec.

We have a long-standing cooperation with the Děčín Secondary and Vocational School of Engineering, Construction and Transport, we participate in the education and early career of new engineers in the field of railway construction. This and other schools provide us with new qualified employees, who constitute the foundation of a successful company. The company also has a stable management team that have already proved its capacities.

Our company mainly focuses on public procurements by the state and municipalities, but in recent years we have also developed cooperation with private sector. I am delighted that, in addition to the basic segmental pillars of our company, that is transportation projects, bridges and civil engineering, we are able to maintain productivity in the field of architectural engineering

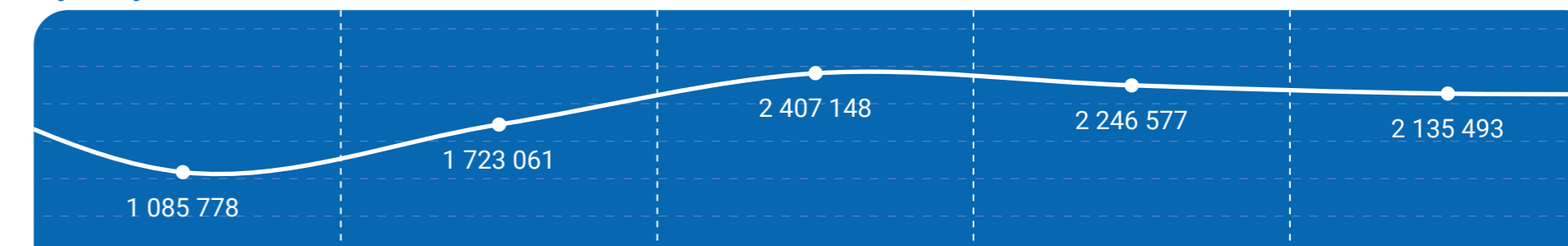
Hospodářské výsledky

Economic results

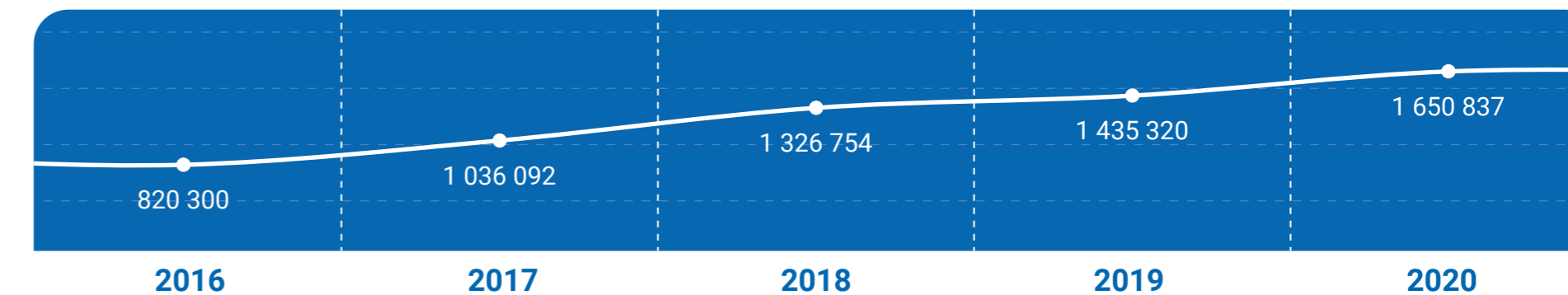
Hospodářský výsledek po zdanění v tis. Kč Profit after tax in CZK thous.



Výnosy v tis. Kč Revenues in CZK thous.



Aktiva v tis. Kč Assets in CZK thous.



Personální stav

Staffing

Společnost i nadále pokračovala v naplňování strategických cílů v oblasti personálního rozvoje společnosti. Mezi hlavními cíli bylo zajistit dostatek kvalitních lidských zdrojů, a to jak v oblasti provozní, tak i v oblasti administrativní. Vývoj počtu zaměstnanců v dělnických profesích byl stále nepříznivý a došlo pouze k malému navýšení průměrného počtu pracovníků v těchto profesích. V oblasti THP došlo k mírnému nárůstu, který však stále nekoresponduje s aktuálními požadavky, a to zejména v oblasti řízení staveb a velkých projektů a dále v oblasti technické a cenové přípravy.

V hospodářském roce 2020/2021 společnost pracovala s průměrným počtem 370 zaměstnanců, což představuje nárůst o 24 zaměstnanců.

The company continued to meet strategic objectives in the area of personnel development of the company. The main objectives were to ensure sufficient quality human resources, both in operational and administrative areas. The development in the number of employees in blue-collar professions was still unfavorable and there was only a small increase in the average number of employees in these professions. There has been a slight increase in the number of technical/office staff, but it still does not correspond to the current requirements, in particular in the area of constructions and large project management, as well as in the area of technical preparation and pricing.

In the 2020/2021 financial year, the company worked with an average of 370 employees, which is an increase of 24 employees.

Prům. počet zaměstnanců	2020	2019	2018	2017	2016	2015
Celkem	370	346	335	336	340	340
z toho THP	196	185	179	172	167	165
z toho D	174	162	155	164	173	175

Cílem pro rok 2021 je dosáhnout nárůstu zaměstnanců minimálně na 380.

Avg. number of employees	2020	2019	2018	2017	2016	2015
Total	370	346	335	336	340	340
technical/office	196	185	179	172	167	165
manual workers	174	162	155	164	173	175

Our goal for 2020 is to increase the number of employees to at least 380.



Integrovaný systém managementu

Integrated management system



Společnost Chládek & Tintěra, a.s., má certifikovaný integrovaný systém managementu v oblasti řízení kvality, ŽP a BOZP (ČSN EN ISO 9001:2016, ČSN EN ISO 14001:2016 a ČSN ISO 45001:2018). V říjnu 2020 proběhl pravidelný audit společnosti, kdy byla certifikačním orgánem dovršena certifikace nově implementované normy ČSN ISO 45001:2018 pro řízení systému managementu BOZP. Cílem tohoto kroku je zabezpečit řízení a organizování provozní činnosti akciové společnosti tak, aby byly vytvářeny bezpečné a zdravé pracovní podmínky pro všechny zaměstnance. Tento úkol trvale patří k nejvyšším prioritám společnosti, stejně jako ochrana životního prostředí, kdy společnost klade velký důraz na dodržování právních předpisů a jiných environmentálních požadavků.

Společnost svou politikou integrovaného systému managementu neustále usiluje o zdokonalování a rozšiřování kvalifikačních předpokladů pro další činnosti společnosti, dále o optimalizaci výrobního procesu a jeho nákladů tak, aby byly zabezpečeny kapacitní a finanční zdroje pro rozvoj společnosti a byly nastaveny optimální ceny a podmínky pro spokojenost zákazníků.

Společnost v současnosti disponuje potřebnými kvalifikačními předpoklady a na některé okrajové specializace používá i nadále smluvní externisty. Rovněž počet autorizovaných osob se daří dále rozšiřovat.

Pro zajištění důsledného naplňování Etického kodexu společnosti Chládek & Tintěra, a.s., proběhla v minulém období série školení z oblasti compliance a následně, na podzim 2020, byl do společnosti implementován compliance management system (CMS), který tak rozšířil a ještě více provázal sadu interních pravidel chování. I nadále věnuje vedení společnosti této oblasti velkou pozornost.

Na začátku roku 2021 se začalo vedení společnosti spolu s pracovníky střediska drážní dopravy intenzivně zabývat budoucím procesem povinné certifikace subjektů odpovědných za údržbu (ECM), kterou s sebou přinesl tzv. IV. železniční balíček. Závazným termínem pro dokončení certifikace je 16. června 2022. Úspěšnou certifikací ECM je podmíněna registrace vozidel a jejich provozování na celostátní a regionální dráze. Certifikačním orgánem ECM je v České republice Drážní úřad.

Chládek & Tintěra has a certified integrated management system for quality, environment and occupational health and safety (ČSN EN ISO 9001:2016, ČSN EN ISO 14001:2016 and ČSN ISO 45001:2018). In October 2020, a regular audit of the company took place, during which the certification body completed the certification of the newly implemented ČSN ISO 45001:2018 standard for the OHS management system. The aim of this step was to ensure the management and organization of the operating activities of the joint stock company so that safe and healthy working conditions are created for all employees. This task is constantly on the company's top priority list along with environmental protection, with the company placing great emphasis on compliance with legislation and other environmental requirements.

With its integrated management system policy, the company constantly strives to improve and expand the qualification requirements for further activities of the company, as well as to optimize the production process and its costs in order to ensure capacity and financial resources for the development of the company and to set optimal prices and conditions for customer satisfaction.

Today, the company meets the necessary qualification requirements and keeps subcontracting some marginal specializations. Also, we succeeded in further expansion of the number of authorized persons.

In order to ensure the consistent implementation of the Code of Ethics of Chládek & Tintěra, a.s., a series of compliance trainings took place in the last period and subsequently, in autumn 2020, the Compliance Management System (CMS) was implemented in the company, which thus expanded and further linked the set of internal rules of conduct. The management of the company continues to pay great attention to this area.

At the beginning of 2021, the company management, together with the railway transport center staff, began an intensive preparation for the future process of mandatory certification of entities in charge of maintenance (ECM), which was brought by the so-called 4th Railway Package. The binding deadline for completing the certification is June 16, 2022. Successful ECM certification is conditional on the registration of vehicles and their operation on national and regional railways. The ECM certification body in the Czech Republic is the Railway Authority.



Projekty Projects



Sanace nestabilních násypů mezi Hájkem a Dalovicemi

Nestabilní násyp u Dalovic začal vykazovat známky rozsáhlého poklesu v dubnu 2018. V polovině května roku 2020 začaly hlavní zemní práce, které si na dvoukolejně trati z Chomutova do Chebu vyžádaly nepřetržitou výluku. Násyp v místě opravy dosahoval výšky až 18 metrů a v některých místech jej bylo nezbytné odtěžit až k patě svahu. Nutné přitom bylo sanovat asi kilometrový úsek trati, a to od zhlaví stanice v Dalovicích směrem ke stanici Hájek. Celkově bylo potřeba odtěžit a posléze opět doplnit přes 100 tisíc metrů krychlových materiálů.

Důležitým stavebním objektem byla také rekonstrukce mostu přes místní komunikaci a Vitický potok, kde byly nahrazeny ocelové nosné konstrukce, které se nachází 18 metrů nad terémem.

Název projektu	Sanace nestabilních násypů zemního tělesa v úseku Hájek–Dalovice
Investor	Správa železnic, státní organizace
Termín realizace	05/2020–10/2021
Cena stavby	667 697 418 Kč (bez DPH)

Rehabilitation of unstable embankment between Hájek and Dalovice

The unstable embankment near Dalovice began to show signs of an extensive subsidence in April 2018. In mid-May 2020, major earthworks began, which required an uninterrupted operational restriction on the double-track line from Chomutov to Cheb. The embankment at the repair site reached a height of up to 18 meters, and in some places it was necessary to excavate it to the foot of the slope. It was necessary to rehabilitate a nearly one-kilometer stretch of track from the Dalovice station throat towards the Hájek station. In total, it was necessary to extract and then refill over 100 thousand cubic meters of material.

Another important project was also the reconstruction of the bridge over the local road and the Vitice stream consisting in replacing steel supporting structures located about 18 meters above the terrain.

Project name	Rehabilitation of unstable embankment in the section Hájek – Dalovice
Investor	Railway Administration, state organization
Implem. period	05/2020–10/2021
Project cost	CZK 667,697,418 (excluding VAT)



Kolejové stavby

Railway projects



Oprava trati č. 185 mezi Horažďovicemi a Žichovicemi

Oprava více než sedmikilometrového mezistaničního úseku s jedním velkým ocelovým mostem představovala zejména výměnu kolejnic, pražců i štěrkového lože v celém úseku. Opravy a sanace se dotkly také všech dvanácti mostních objektů na trati, a to včetně rekonstrukce více než 120 metrů dlouhého třípolového ocelového mostu přes Otavu v km 3,338, který se stal stěžejním objektem stavby. Nejnáročnější částí rekonstrukce mostu byla oprava betonového bloku pod jedním ložiskem, během které stavbaři museli přizvednout celou mostní konstrukci.

Název projektu	Oprava traťového úseku na trati 185 Horažďovice–Žichovice
Investor	Správa železnic, státní organizace
Termín realizace	08/2020–06/2022
Cena stavby	102 109 937 Kč (bez DPH)

Repair of the track no. 185 between Horažďovice and Žichovice

The repair of a more than seven-kilometer interstation section with one large steel bridge consisted mainly in replacement of rails, sleepers and the gravel bed throughout the section. Repairs and rehabilitation also affected all twelve bridge structures on the line, including the reconstruction of the more than 120-meter-long three-span steel bridge over Otava at 3.338 km, which became the main construction of the project. The most demanding part of the bridge reconstruction was the repair of a concrete block under one of the bearings, during which the builders had to lift the entire bridge structure.

Project name	Repair of a track section on line 185 Horažďovice-Žichovice
Investor	Railway Administration, state organization
Implem. period	08/2020–06/2022
Project cost	CZK 102,109,937 (exluding VAT)



Kolejové stavby

Railway projects



Zrychlení trati mezi Kryry a Vrutkem

Těžká střední oprava 4,5 kilometru dlouhého úseku Vrutek–Kryry odstranila zejména propady rychlosti. V rámci stavby došlo ke kompletní rekonstrukci celého železničního spodku a svršku a k rekonstrukci dalších objektů – mosty, přejezdy. Na zhruba polovině trati bylo nutné s ohledem na špatné podloží provést těžkou sanaci pomocí vápenocementové stabilizace a ve zhlaví stanice Kryry sanovat podloží betonem.

Kromě prací v mezistaničním úseku došlo také na úpravy ve stanici Kryry, kde byla provedena rekonstrukce dvou výhybek a 1. a 3. staniční koleje délek 495, resp. 498 metrů a rekonstrukce dvou nástupišť délek 150 metrů.

Název projektu	Oprava trati v úseku Kryry–Vrutek
Investor	Správa železnic, státní organizace
Termín realizace	03/2021–03/2022
Cena stavby	147 099 925 Kč (bez DPH)

Increasing the track speed between Kryry and Vrutek

The heavy medium repair of the 4.5 km long section Vrutek–Kryry eliminated speed drops. During the construction, the track substructure and superstructure were completely reconstructed, as well as other structures – bridges, crossings. Roughly in the middle of the section, due to poor bedrock, it was necessary to carry out a heavy redevelopment using limestone stabilization and to redevelop the bedrock with concrete in the Kryry station throat.

In addition to the work in the interstation section, modifications were made to the Kryry station, with two switches being reconstructed along with 1st and 3rd station tracks (495 and 498 meters long, respectively), and reconstruction of two 150-meter platforms.

Project name	Repair of the track in the section Kryry–Vrutek
Investor	Railway Administration, state organization
Implem. period	03/2021–03/2022
Project cost	CZK 147,099,925 (excluding VAT)



Mostní stavby

Bridge projects



Železniční most v Žatci vyztužen konstrukcí Multi-Plate

Důvodem rekonstrukce starého klenbového jednopolevého mostu na trati Most–Žatec byl špatný technický stav kamenné klenby. Projektční řešení opravy spočívalo ve vsunutí a zabetonování ocelové flexibilní konstrukce vejčitého tvaru o průměru 2,7 až 3,4 metru, která je vytažena na celou délku šikmých křídel. Šířka mostu se tak zvětšila ze stávajících 30 metrů na 70 metrů. Na druhou stranu se výrazně zmenšil profil, který byl v původním stavu zbytečně velkorysý.

Projekt představoval značné nároky na materiál. Jenom betonu na obsyp konstrukce bylo potřeba asi 500 m³. Na zásyp kolem křídel padlo dalších asi 2500 tun štěrku.

Název projektu	Rekonstrukce mostu v km 204,200 trati Most–Žatec
Investor	Správa železnic, státní organizace
Termín realizace	01/2020–06/2020
Cena stavby	14 214 005 Kč (bez DPH)

A railway bridge in Žatec has been reinforced with a Multi-Plate structure

The reason for the reconstruction of the old single-span vaulted bridge on the Most–Žatec line was the poor technical condition of the stone vault. The design of the repair project consisted in the insertion and embedding in concrete of a steel flexible egg-shaped structure with a diameter of 2.7 to 3.4 meters stretched to the entire length of the sloping wing walls. The width of the bridge thus increased from 30 meters to 70 meters. On the other hand, the profile, which was unnecessarily monumental originally, has been reduced significantly.

The project demanded considerable amount of material. The volume of the concrete alone, required for embedding the structure, was about 500 m³. About 2,500 tons of gravel were used for backfilling around the wing walls.

Project name	Reconstruction of the bridge at 204.200 km of the line Most–Žatec
Investor	Railway Administration, state organization
Implem. period	01/2020–06/2020
Project cost	CZK 14,214,005 (exluding VAT)



Mostní stavby

Bridge projects



Rekonstrukce železničního mostu u Dýšiny

Rekonstrukci mostu na trati Ejpovice–Radnice vyvolal zejména velmi špatný stav ocelových nosníků mostovky a zhoršující se stav spodní kamenné stavby. Mostovka je ve výsledku vzhledem k redukci kolejí na trati užší. Z původních 8,5 metru je široká 5,8 metru. Délka přemostění zůstala šest metrů.

Nová mostovka je opět ze svařovaných ocelových nosníků vyplněných betonem. Nosníky jsou usazené na betonových prazích umístěných na stávajících opěrách mostu. Oba betonové prahy byly vyrobeny na místě a následně usazeny na opěry. Taktéž svařovaná ocelová konstrukce byla dopravena a usazena již v celku. Prefabrikované jsou rovněž nové přechodové zídky.

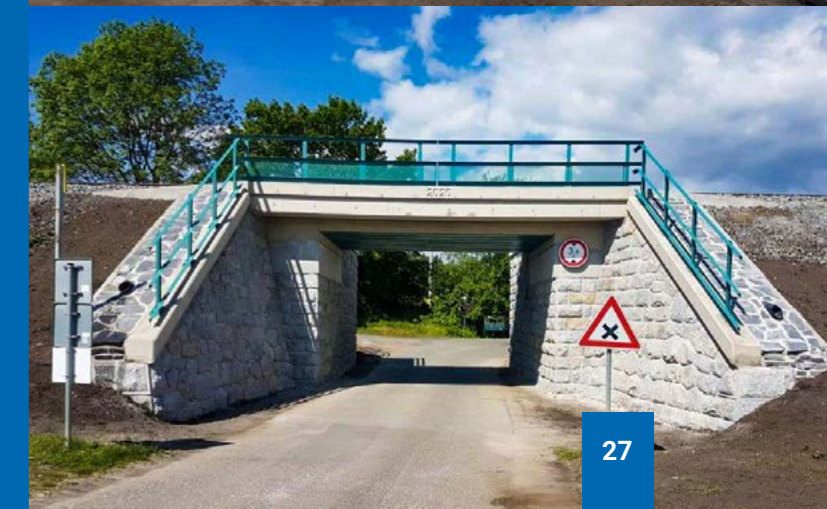
Název projektu	Oprava mostu v km 96,385 na trati Ejpovice–Radnice
Investor	Správa železnic, státní organizace
Termín realizace	02/2020–06/2020
Cena stavby	7 260 811 Kč (bez DPH)

Reconstruction of the railway bridge near Dýšina

The reconstruction of the bridge on the Ejpovice–Radnice line was mainly caused by the very poor condition of the steel beams of the bridge deck and the deteriorating condition of the stone bridge base. As a result, the bridge deck became narrower due to the reduction of tracks on the line. Instead of the original 8.5 meters, it is now 5.8 meters wide. The length of the bridge remained at six meters.

The new bridge deck is also made of welded steel beams filled with concrete. The beams are seated on concrete supports placed on the existing bridge bases. Both concrete supports were made on the spot and subsequently put on the supports. The welded steel structure was transported for installation in a ready state. New overpass walls are also prefabricated.

Project name	Bridge repair at 96.385 km on the Ejpovice–Radnice line
Investor	Railway Administration, state organization
Implem. period	02/2020–06/2020
Project cost	CZK 7,260,811 (exluding VAT)



Inženýrské stavby

Engineering projects



Odkanalizování Vrbičan na Kladensku

Společný projekt obcí Telce a Vrbičany se týkal v první fázi odkanalizování obce Telce spolu s výstavbou čistírny odpadních vod (ČOV) a následně výstavby kanalizace v obci Vrbičany s napojením do ČOV v sousedních Telcích. Společnost Chládek & Tintěra, a.s., se stala zhotovitelem druhé etapy, což představovalo vybudovat napříč obcí přibližně dva kilometry gravitační kanalizace o průměru 250 mm a k tomu asi 880 metrů domovních přípojek o průměru 150 mm. Z důvodu nepříznivých výškových a spádových poměrů bylo nutné postavit také dvě čerpací stanice v hloubce pět metrů pod terénem, odkud jsou splašky výtlačkem směřovány do kanalizační sítě v obci Telce a dále do ČOV.

Název projektu	Vrbičany – kanalizace, 2. etapa
Investor	Sdružení obcí Peruc a Vrbičany pro odvádění a čištění odpadních vod
Termín realizace	02/2020–09/2021
Cena stavby	24 000 468 Kč (bez DPH)

Sewer construction in Vrbičany in the Kladno region

The joint project of the municipalities Telce and Vrbičany in its first phase concerned the construction of a sewer system in the municipality Telce together with the construction of a wastewater treatment plant (WWTP) and subsequently the construction of a sewer system in the municipality of Vrbičany with connection to the WWTP in neighboring Telce. Chládek & Tintěra, a.s. became the contractor for the second stage, which consisted in the construction of approximately two kilometers of gravity sewerage with a diameter of 250 mm, and about 880 meters of household connection points with a diameter of 150 mm. Due to unfavorable elevation and sloping conditions, it was also necessary to build two pumping stations at a depth of five meters below the terrain, from where the wastewater is discharged to the sewer network of Telce and further to the WWTP.

Project name	Vrbičany – sewerage, stage 2
Investor	Association of Peruc and Vrbičany municipalities for wastewater disposal and treatment
Implem. period	02/2020–09/2021
Project cost	CZK 24,000,468 (excluding VAT)





Inženýrské stavby Engineering projects

Mšeno a Stránku spojila cyklostezka

Stavbou přibližně 800 metrů dlouhého úseku cyklostezky, která vede namísto po rušné silnici malebným zalesněným údolím, vznikla bezpečnější cesta pro místní obyvatele i turisty.

Nová cyklostezka je široká téměř tři metry – asfaltový povrch je širší 2,25 metru s oboustrannými krajnicemi širší 0,25 metru. Součástí realizace bylo také odvodnění s několika horskými vpustěmi a vsakovacími šachtami. Na začátku stavby ve Mšenu projekt počítal také s vybudováním asi 140 metrů dlouhé opěrné zdi s oplocením. Na opačném konci je svah chráněn zatravněvacími tvárniciemi v přibližné délce 80 metrů.

Název projektu	Cyklostezka do Stránky–Mšeno
Investor	Město Mšeno
Termín realizace	05/2020–09/2020
Cena stavby	9 431 381 Kč (bez DPH)

Mšeno and Stránka were connected with a cycle path

The construction of an 800-meter-long section of the cycle path, which leads through a picturesque wooded valley instead of a busy road, has created a safer path for locals and tourists.

The new cycle path is almost three meters wide – the asphalt surface is 2.25 meters wide with two 0.25-meter-wide roadsides. The project also included the construction of drainage with several drain catch basins and infiltration shafts. At the beginning of the construction in Mšeno, the project also envisaged the construction of a 140-meter-long retaining wall with fencing. At the other end, the slope is protected by grass paving blocks of approximate length of 80 meters.

Project name	Stránka–Mšeno cycle path
Investor	City of Mšeno
Implem. period	05/2020–09/2020
Project cost	CZK 9,431,381 (excluding VAT)

Pozemní stavby

Structural engineering

Rozšíření základní školy v Tuchlovicích

Nový dvojpodlažní objekt o půdorysu přibližně 35 x 11 metrů s pěti učebnami a veškerým technickým zázemím vyrostl během jednoho roku v jižní části pozemku školy. Pavilon je založen na základových pasech a železobetonové desce. Svislé konstrukce tvoří železobetonový monolit s vyzdívkami. Výrazným prvkem je dvojice pultových střech s proměnnou výškou i délkou. Velká část výplní je tvořena přesazenými okny či skleněnými výplněmi. Spojení obou pater nového objektu školy je pomocí schodiště a výtahové plošiny. Celý projekt je koncipován pro bezbariérový přístup. Plášť objektu tvoří provětrávaná zateplená fasáda obložená cembritovými deskami v oranžové a černé barvě.

Název projektu	Výstavba nového pavilonu ZŠ Tuchlovice
Investor	Obec Tuchlovice
Termín realizace	03/2019–02/2020
Cena stavby	17 171 314 Kč (bez DPH)

Extension of the primary school in Tuchlovice

The new two-story building with a floor area of approximately 35 x 11 meters with five classrooms and all technical facilities was erected within a year in the southern part of the school grounds. The pavilion is based on foundation belts and a reinforced concrete slab. Vertical structures are monolithic made of reinforced concrete with linings. A distinctive element is a pair of shed roofs with different rise and slope. A large part of the openings is fit with flush windows or glass panels. The two floors of the new school building are connected with a staircase and a wheelchair lift. The whole project is designed as wheelchair accessible. The curtain wall of the building consists of a ventilated insulated façade lined with orange and black Cembrit panels.

Project name	Construction of a new pavilion of Tuchlovice primary school
Investor	Municipality of Tuchlovice
Implem. period	03/2019–02/2020
Project cost	CZK 17,171,314 (exluding VAT)

Pozemní stavby

Structural engineering



Českolipská základní škola ušetří 40 % za energie

K plánovanému snížení spotřeby energie dochází především díky stavebním úpravám a instalaci moderních systémům v rozsáhlém komplexu školy na sídlišti Lada, který tvoří celkem pět pavilonů. Stěžejní částí zakázky byla výměna všech oken a dveří a s tím související meziokenní vyzdívky, zateplení fasád a střech. Specifikací projektu byla instalace systému nuceného větrání s rekuperací odpadního tepla v prostorách pro výuku a umístění fotovoltaických panelů na střechu učebního objektu A, který je zároveň ze všech nejrozsáhlejší. Zejména instalace vzduchotechniky s rekuperací byla jednou z nejnáročnějších částí projektu. Součástí nové vzduchotechniky a fotovoltaiky byly také přidružené rozvody elektroinstalací, topení a regulací. K dosažení maximálních úspor energie přispěje i doplnění stínící techniky.

Název projektu	Snížení energetické náročnosti ZŠ Šluknovská 2904 – realizace stavby
Investor	Město Česká Lípa
Termín realizace	09/2019–06/2021
Cena stavby	74 990 278 Kč (bez DPH)

Česká Lípa primary school will cut energy costs by 40 %

The reduction in energy consumption is possible mainly due to construction modifications and installation of modern systems in the large school complex in the Lada district, which consists of a total of five pavilions. The main part of the project was the replacement of all windows and doors along with the window lining, as well as insulation of facades and roofs. The project specification included the installation of a forced ventilation system with waste heat recovery in teaching premises and placement of photovoltaic panels on the roof of the building A, which is the largest of all. The installation of air conditioning with recuperation was one of the most demanding parts of the project. The new air conditioning system and photovoltaics also included associated wiring and piping. The added shading technology will also contribute to achieving maximum energy savings.

Project name	Reduction of energy consumption of Šluknovská primary school 2904 – project implementation
Investor	City of Česká Lípa
Implem. period	09/2019–06/2021
Project cost	CZK 74,990,278 (exluding VAT)





Údržba tratí

Maintenance of railways

Rekonstrukce kolejových paprsků v Chomutově

Během stavebních prací došlo k opravě kolejových paprsků č. 13–22 ústících do Rotundy I a paprsků 3, 18, 20 ležících naproti Rotundě I v areálu Železničního depozitáře NTM Chomutov.

Název projektu Rekonstrukce kolejových paprsků č. 13–22 a protipaprsků č. 1, 3, 18 a 20 před Rotundou č. 1 Železniční depozitář NTM – Chomutov

Investor Národní technické muzeum Praha

Termín realizace 02/2020–04/2020

Cena stavby 3 480 253 Kč (bez DPH)

Reconstruction of rail beams in Chomutov

During the construction work, rail beams no. 13–22 leading to Turntable I and beams 3, 18, 20 located opposite to Turntable I in the NTM Chomutov Railway Depository area were repaired.

Project name Reconstruction of rail beams no. 13–22 and counter-beams no. 1, 3, 18 and 20 in front of Turntable I of the NTM Railway Depository, Chomutov

Investor National Technical Museum, Prague

Implem. period 02/2020–04/2020

Project cost CZK 3,480,253 (excluding VAT)

Výrok auditora

Auditor's report

Zpráva nezávislého auditora (výňatek ze zprávy)

„Provedl jsem audit přiložené účetní závěrky společnosti Chládek & Tintěra, a.s., (dále také „Společnost“) sestavené na základě českých účetních předpisů, která se skládá z rozvahy k 31. 3. 2021, výkazu zisku a ztráty, přehledu o změnách vlastního kapitálu a přehledu o peněžních tocích za rok končící 31. 3. 2021 a přílohy této účetní závěrky, která obsahuje popis použitých účetních metod a další vysvětlující informace. Údaje o Společnosti jsou uvedeny v bodě 1 přílohy této účetní závěrky.

Podle mého názoru účetní závěrka podává věrný a poctivý obraz aktiv a pasiv společnosti Chládek & Tintěra, a.s., k 31. 3. 2021 a nákladů a výnosů a výsledku jejího hospodaření a peněžních toků za hospodářský rok od 1. 4. 2020 do 31. 3. 2021 v souladu s českými účetními předpisy.“

Ing. Josef Běloubek, auditor
AUDIT Litoměřice s.r.o.
Vrchlického 248/17, Litoměřice
Ev. číslo 474

Independent auditor's report (excerpt from the report)

I have conducted an audit of the financial statements of the company Chládek & Tintěra, a.s., (hereinafter "Company") compiled in accordance with Czech accounting regulations, which comprise the balance sheet as of March 31, 2021, profit and loss statement, statement of changes in equity and cash flow statement for the fiscal year ended on March 31, 2021, and the appendix to the financial statements, which contains a summary of accounting policies and other explanatory information. Information about the Company is listed in Note 1 of the appendix to the financial statements.

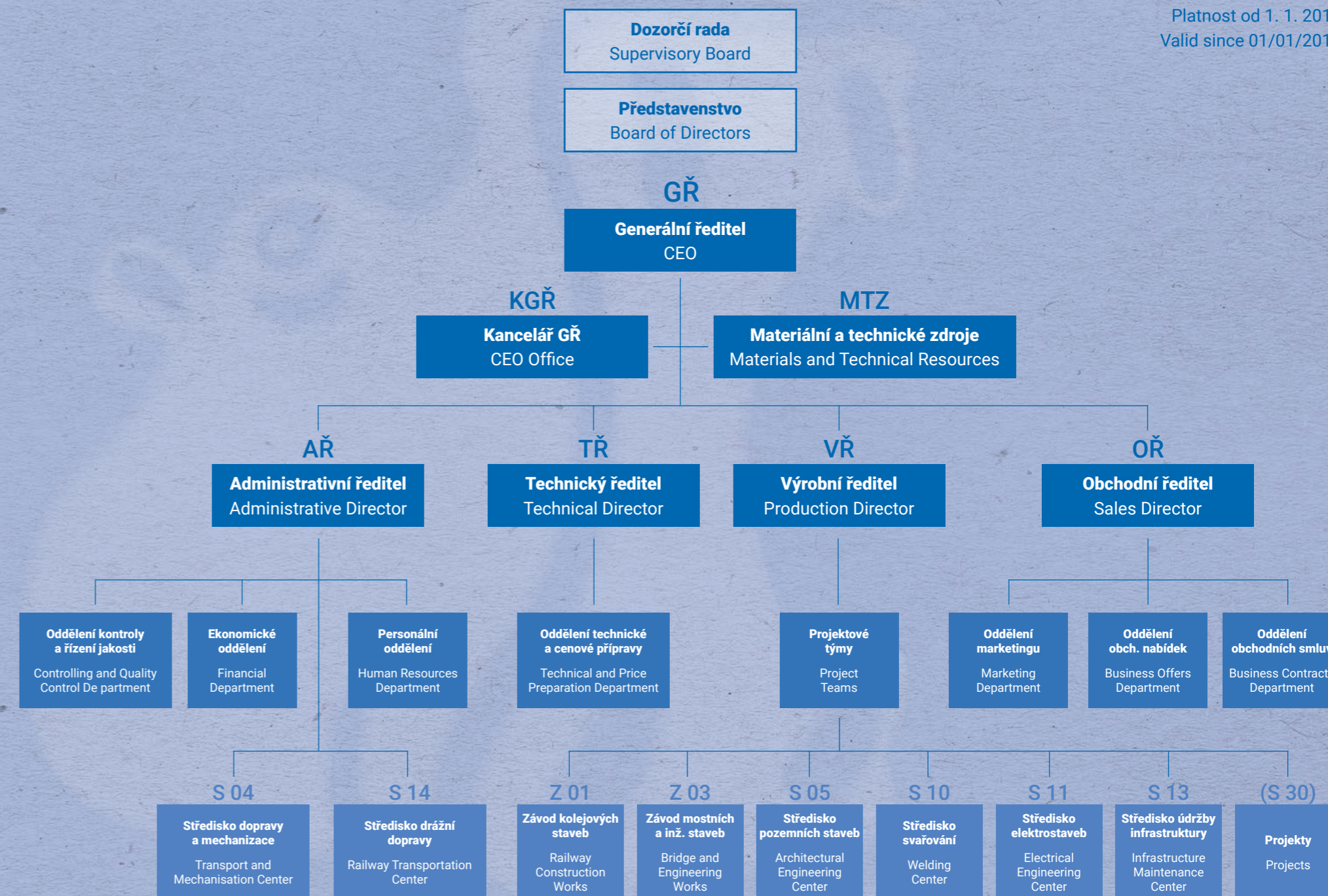
In my opinion, the financial statements give a true and fair view of the assets and liabilities of the Chládek & Tintěra, a.s. Company as of March 31, 2021, and of its costs, revenues and profit (and cash flows) for the fiscal year from April 1, 2020, to March 31, 2021 in accordance with Czech accounting regulations.

Ing. Josef Běloubek, auditor
AUDIT Litoměřice s.r.o.
Vrchlického 248/17, Litoměřice
Ref. number 474

Organizační struktura

Organisational structure

Platnost od 1. 1. 2017
Valid since 01/01/2017



Kontaktní údaje

Contacts

Chládek & Tintěra, a.s.

Nerudova 1022/16 412 01 Litoměřice-Předměstí Tel.: + 420 416 741 668 Fax: + 420 416 741 669	ID datové schránky: zvin7tc Bankovní spojení: Komerční banka – pobočka Litoměřice č. ú.: 205 330 0217/0100	e-mail: cht-ltm@cht.cz www.cht.cz IČO: 627 43 881 DIČ: CZ627 43 881	Databox ID: zvin7tc Bank details: Komerční banka – Litoměřice branch account no. : 205 330 0217/0100	e-mail: cht-ltm@cht.cz www.cht.cz Company ID: 627 43 881 VAT ID: CZ627 43 881
--	--	--	--	--

Generální ředitel a předseda představenstva General director and Chairman of the Board	Ing. Jan Kokeš	kokes@cht.cz
Administrativní ředitel a předseda dozorčí rady Administrative director and Chairman of the Supervisory Board	Bc. Vlastimil Polák	polak@cht.cz
Obchodní ředitel Business director	Ing. Pavel Stoužil	stouzil@cht.cz
Technický ředitel Technical Director	Ing. Pavel Jakoubek	jakoubek@cht.cz
Výrobní ředitel Production Director	Ing. Jan Chlupsa	chlupsa@cht.cz
Vedoucí oddělení obchodních nabídek a člen představenstva Head of the Business Offers Department and Board Member	Mgr. Miroslava Bosmanová	bosmanova@cht.cz
Vedoucí oddělení obchodních smluv Head of the Business Contracts Department	Lenka Kameníková	kamenikova@cht.cz
Ředitel závodu kolejových staveb a člen představenstva Director of Railway Constructions and Board Member	Pavel Holzknecht	holzknecht@cht.cz
Ředitel závodu inženýrských a mostních staveb a člen představenstva Director of the Bridge and Engineering Works and Board Member	Vladimír Jehlička, DiS.	jehlicka@cht.cz
Vedoucí střediska dopravy a mechanizace Transport and Mechanization Manager	Bc. Marek Kameník	kamenik@cht.cz
Vedoucí střediska pozemních staveb Head of the Architectural Engineering Center	Ing. Michal Novák	m.novak@cht.cz
Vedoucí střediska svařování Head of the Welding Center	Jiří Neruda	neruda@cht.cz
Vedoucí střediska elektrostaveb Head of Electrical Engineering Center	Martin Harvan	harvan@cht.cz
Vedoucí střediska údržby Head of maintenance	Bc. Miroslav Krutina	krutina@cht.cz
Vedoucí střediska drážní dopravy a člen dozorčí rady Head of the Railway Transportation and Member of the Supervisory Board	Ing. Vlastimil Jiša	jisa@cht.cz



**Chládek
& Tintěra**

Založeno 1990 v Litoměřicích

www.cht.cz