



20  
20

# Zpráva o společnosti





**Chládek  
& Tintěra**

O R I G I N A L

Založeno 1990 v Litoměřicích

**30** let **SPOLEČNĚ**

## Úvod | Introduction

### Vážení obchodní přátelé, kolegové,

dostal jsem příležitost pohovořit a ještě lépe popsat stávající situaci, ve které se naše firma a vlastně celá společnost momentálně nachází a která ovlivnila náš minulý hospodářský rok a ovlivňuje i současný.

Velmi se mne dotýká současná situace, kdy všude kolem sebe vidím tolik nesmyslných nařízení, požadavků, zvláštních řešení a špatných rozhodnutí. Covid-19 nám pořádně zamíchal pracovním i soukromým životem.

Nesystémová řešení, spousta dezinformací, účelových prezentací a nedostatečné informovanosti nás vede do ekonomické recese a zároveň hlavně do stavu, kdy už sami o sobě ztrácíme optimismus a chuť se dále rozvíjet. Vytváříme si atmosféru obav a strachu. Stále posloucháme různé návrhy řešení, která jsou polovičatá a zavádějící. Apelujeme na lidský rozum, ale předvádíme úplně něco jiného.



*Jan Kokeš*

Každý rok jsme poslouchali námi zvolené poslance, zastupitele a jimi vybranou exekutivu, jak důležité je vzdělání, jak zásadní je potřeba rozvoje vzdělanosti, investic do vzdělání a jak právě toto budeme podporovat. Bohužel situace je úplně jiná. První, co jsme udělali, tak jsme zcela zavřeli školy. Základní, střední i vysoké. V podstatě již dvě pololetí se bud' nevyučuje vůbec, nebo distančně. Naše děti vyrůstají v chaosu, nemají sociální kontakt, výuka strádá a nůžky vzdělanosti se ještě více rozvírají.

To vše v době, kdy řešíme dlouhodobou koncepci školství, kdy firmám chybí zaměstnanci, kdy zejména ti mladší musí zůstat se svými dětmi doma, protože školy nefungují.

Ano, týká se to i nás, našich dětí, naší budoucnosti a našich možností. Právě interakce nás a našich dětí má být naše budoucnost. Vychováváme je, staráme se o ně a očekáváme to samé jednou od nich. Vše ostatní kolem vzdělanosti ale selhává.

Ti, kdo měli být elitou a vést nás, zklamali. Společnost našťěstí zachraňují lidé. Zachraňme se! Každý z nás vidí, co se kolem děje. Potřebujeme pracovat, vychovávat děti, vzdělávat je. A potřebujeme, aby nám to naše společnost dovolila.

Pojďme se tedy společně starat o naši budoucnost. To přece chceme!

Děláme to i v naší firmě. Je to jenom malá skupina, ale právě tady můžeme ukázat, že nám na budoucnosti záleží a že se máme o co opřít. Naše firma investuje do svého rozvoje, věnuje se životnímu prostředí, bezpečnosti práce a svým zaměstnancům. Je si vědoma,

že musí být schopna své lidi zabezpečit a plnit jejich přání a požadavky. Bereme v potaz i požadavky a možnosti našich partnerů a jsme připraveni je bezesbytku plnit.

Naše společnost funguje. V tomto roce byly ukončeny zásadní rozpory mezi majiteli společnosti a my se můžeme maximálně věnovat naší práci a získat plnou podporu majoritního akcionáře.

Pokračujme, prosím, v tomto stylu i nadále. Potom budu moci s jistotou říci, že i současný hospodářský rok bude úspěšný. Nechceme a nebudeme ustupovat z našich pozic a budeme se znovu snažit dosáhnout očekávaných cílů.

Tyto cíle si určujeme my. Je to právě již výše zmiňovaná politika, strategie a vize. Máme silné finanční zázemí, podporu majitele, stabilizovaný kolektiv, výrobní prostředky, vlastní interní funkční systémy, jako jsou compliance management systém, certifikace jakosti, environmentu a bezpečnosti práce.

Je to naše vlastní cesta a je dle mého názoru a dosavadních výsledků správná. Naši společnost řídit umíme.

Vy, kteří řídíte náš stát, dejte nám podmínky, které můžeme splnit, investujte do infrastruktury, do vzdělání a my podpoříme vás. Opravdu velmi silně vnímáme složité období a situaci, ve které se všichni nacházíme. Společně nyní bojujeme o budoucnost. Proto nenechme nic náhodě a věnujme naše úsilí tomu, co nás čeká. Prosím, budme nadále úspěšní a vytvářejme budoucnost!

**Ing. Jan Kokeš**

předseda představenstva a generální ředitel společnosti

## Dear business friends, dear colleagues,

I have been given the opportunity to talk about and describe in more detail the current situation, which our company and, in fact, the whole society is currently facing, and which influenced our last financial year and is also affecting the current one.

I am very concerned about the current situation, where I see so many nonsensical regulations, requirements, bizarre solutions and bad decisions all around me. COVID-19 gave our professional and private lives a good shakeup.

Non-systemic solutions, a lot of misinformation, self-serving presentations and lack of information lead us into an economic recession and, more importantly, into a condition where we ourselves are losing optimism and the desire to develop further. We create an atmosphere of fear and uncertainty. We keep being told about various proposals for a solution that are half-hearted and misleading. We appeal to people's common sense, but we demonstrate quite the opposite.

Every year we heard from the parliament members we elected, the representatives and the executive leadership chosen by them, about the importance of education, about how vital the need for the development of education and investment in education are, and how we will support this. Unfortunately, the situation is completely different. The first thing we did, we shut down the schools completely. Primary, secondary, universities. Basically, two semes-

ters have either been not taught at all or taught remotely. Our children grow up in chaos, without social contact, the teaching process is hard, and the education gap is getting wider.

All this is happening at a time when we are molding the long-term concept of education, when companies lack employees, when especially those younger ones have to stay at home with their children because the schools are closed.

Yes, this is about us, our children, our future and our possibilities. It is the interaction of us and our children that is supposed to be our future. We raise them, we take care of them, and we expect the same from them. But everything else about education is failing. Those who were supposed to be the elite and lead us, failed. Fortunately, people save society. Let's save ourselves! Each of us can see what is going on around here. We need to work, raise our children, educate them. And we need our society to let us do that.

So let us take care of our future together. That is what we want! We also do it in our company. It is just a small group, but here we can show that we care about the future and that we have something to rely on. Our company invests in its development, is cares about the environment, safety at work and its employees. It is aware that it must be able to secure its people and fulfill their wishes and demands. We also take into account the possibilities and requirements of our partners and are ready to fully meet them.

Our company functions. This year, the fundamental disagreements between the owners of the company were overcome and now we can dedicate ourselves entirely to our work and get the full support of the majority shareholder.

Let us please continue in this fashion. Then I will be able to say with certainty that the current financial year will also be a success. We do not want and will not retreat from our positions and we will try to achieve our expected goals again.

We are the ones who set these goals. It is the policy, strategy and vision mentioned above. We have a strong financial background, owner's support, stabilized crew, means of production, our own internal functional systems such as compliance management system, certification of quality, environment and occupational safety.

It is our own way, which is, in my opinion and judging by the results of the past, the right one. We know how to run our company.

We are calling on those who run our state to give us the conditions that we can meet, invest in infrastructure and education, and we will support you. We are deeply concerned by the difficult period and the situation we are all living through. Together, we are now fighting for the future. Therefore, let's leave nothing to chance and devote our efforts to what awaits us. Please, let's continue to be successful and create the future!

**Ing. Jan Kokeš**

**Chairman of the Board of Directors and CEO of the Company**

## Profil společnosti | Company profile

### **Odolná česká stavební firma**

Společnost Chládek & Tintěra, a.s., sídlí v Litoměřicích a je ryze českou stavební firmou se stabilním většinovým majitelem. V roce 2020 oslavila 30 let působení na českém stavebním trhu a se svými 350 zaměstnanci patří k významným zaměstnavatelům. Během své existence se zařadila mezi přední dodavatele zejména železničních staveb a v tomto oboru patří v současnosti mezi tři největší společnosti s vlastní výrobní kapacitou včetně strojů v České republice.



*Pavel Stoužil*

Výrazným charakteristickým znakem společnosti Chládek & Tintěra, a.s., je tradice. Společnost prochází vývojem a snaha o dodržování tradičních hodnot stále zůstává důležitým prvkem fungování společnosti. Úspěch firmy je postaven na sounáležitosti pracovníků s firmou, jejich sebevědomí a odborné kvalifikaci. Naše společnost si udržuje silný „emocionální“ vztah ke svému regionu a usiluje o jeho další rozvoj.

Kapitálová zajištěnost naší společnosti umožňuje plánovat, soutěžit a získávat rozhodující stavební zakázky tak, abychom měli naplněny naše stavební segmenty působnosti, zajistili práci pro naše zaměstnance a dosahovali našich plánovaných objemů. Rozhodující aktivity společnosti jsou orientovány do dopravních staveb. Kromě velkých dopravních staveb se naše firma věnuje i realizaci mostních a inženýrských staveb, pozemních staveb a elektrostaveb. Podílí se na budování infrastruktury a rekonstrukci významných staveb po celé naší republice. Společnost také vlastní licenci na provozování drážní dopravy.

Naše společnost se účastní většiny výběrových řízení na velké státní železniční infrastrukturální stavby. Aktuálně realizujeme velkou rekonstrukci železniční stanice Řetenice. Začínáme rekonstrukci železničního úseku Lobzy-Koterov, uzlu Plzeň,

a příští rok zahájíme rekonstrukci žst. Bohosudov. Stabilně se podílíme na opravách a údržbě železniční sítě. V tomto roce se nám podařilo výrazněji proniknout i do segmentu tramvajových tratí. Na začátku tohoto roku jsme zrekonstruovali tramvajovou trať Hlubočepy-Barrandov v Praze. I ve ztížených podmínkách první vlny covidu-19 se nám tuto stavbu podařilo předat v řádném termínu výluky.

Dlouholetou spoluprací se SPŠ a VOŠ strojní, stavební a dopravní Děčín se podílíme na výchově a zapracování nových techniků v oboru železničního stavitelství. Z těchto a dalších škol čerpáme naše nové kvalifikované zaměstnance, kteří jsou základem úspěšné firmy. Ve společnosti se také stabilizoval řídicí tým, za kterým jsou vidět výsledky.

Naše společnost se převážně orientuje na státní zakázky, dále kraje, města a obce, ale v posledních letech výrazně rozvíjí spolupráci i se soukromým sektorem. Mám radost, že vedle základních segmentových pilířů naší společnosti, tedy dopravních staveb, mostních a inženýrských staveb, se daří navyšovat objemy i v segmentu pozemních staveb.

Ing. Pavel Stoužil  
obchodní ředitel

## A sturdy Czech construction company

Chládek & Tintěra, a.s. based in Litoměřice is a purely Czech construction company with a constant majority owner. In 2020, it celebrated its 30th anniversary on the Czech construction market. During its existence, it became an important employer with 350 employees and one of the major suppliers of railway and other structures, ranking among the field's three largest companies with own production capacity.

The distinctive hallmark of Chládek & Tintěra, a.s. is our long tradition. The company is developing and the effort to uphold traditional values still remains an important element of the company's operation. The success of the company is built on the employees' sense of belonging to the company, their self-confidence and professional skills. Our company maintains a strong emotional connection with our region and seeks its further development.

The available assets of the company allow us to plan, participate in and win critical tenders so that we are active in our fields and providing work for our employees and achieving our set goals. The dominant activities of the company are oriented to transportation structures. In addition to large transportation projects, our company is engaged in realization of bridges and projects of civil, architectural and electrical engineering. It participates in the construction of infrastructure and reconstruction of important structures throughout our country. The company also holds a license for the operation of railway transport.

Our company takes part in most of the selection processes for large state-owned railway infrastructure projects. Currently, we are implementing a large-scale reconstruction of the Řetenice railway station. We are about to launch a reconstruction of the railway section Lobzy-Koterov, the Plzeň transportation node and – in the coming year – the reconstruction of the Bohosudov railway station. We constantly participate in repairs and maintenance of the railway network. This year we managed to go deeper into the field of tram lines. At the beginning of this year we reconstructed the tram line Hlubočepy – Barrandov in Prague. Despite the difficult conditions of the first wave of Covid-19, we managed to deliver the project in due time.

We have a long-standing cooperation with the Děčín Secondary and Vocational School of Engineering, Construction and Transport, we participate in the education and early career of new engineers in the field of railway construction. This and other schools provide us with new qualified employees, who constitute the foundation of a successful company. The company also has a stable management team that have already proved its capacities.

Our company mainly focuses on public procurements by the state and municipalities, but in recent years we have also developed our cooperation with private sector. I am delighted that, in addition to the basic segmental pillars of our company, that is transportation projects, bridges and civil engineering, we are able to expand in the field of architectural engineering.

Ing. Pavel Stoužil  
Business Director

# Hospodářské výsledky | Economic results

Hospodářský výsledek po zdanění v tis. Kč | Profit after tax in CZK thous.



Výnosy v tis. Kč | Revenues in CZK thous.



Aktiva v tis. Kč | Assets in CZK thous.



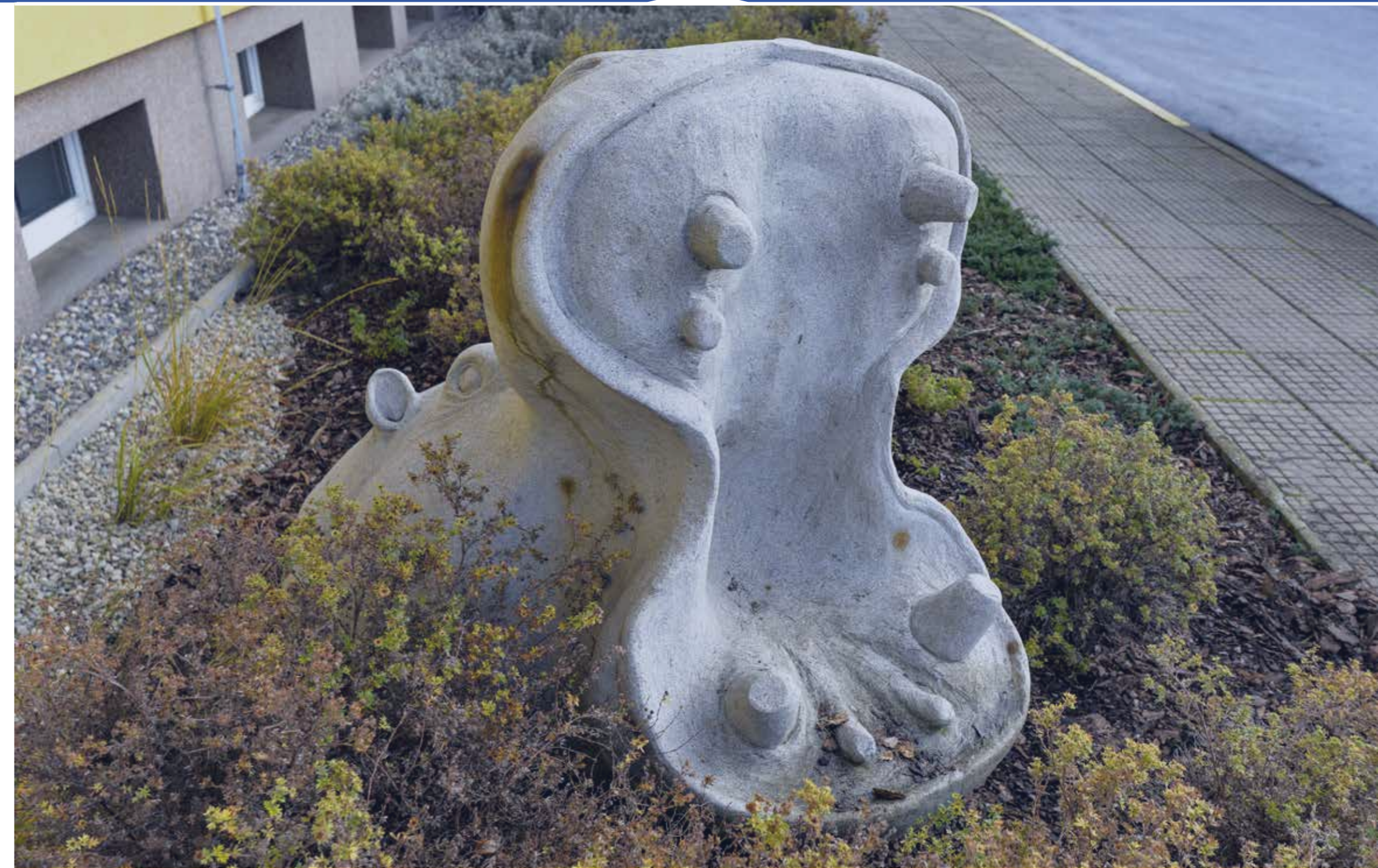
2014/2015

2016

2017

2018

2019



## Personální stav

V rámci hodnocení rizik a příležitostí při strategickém plánování zaujímá nejdůležitější místo kvalita a kvantita lidských zdrojů. Z toho důvodu jsou každoročně přijímány cíle a programy k naplnění tohoto požadavku. Přes celostátní nedostatek kvalifikovaných pracovních sil se pozvolna daří zvyšovat stav zaměstnanců, ale tento trend nestačí nárůstu výkonů.

V hospodářském roce 2019/2020 společnost pracovala s průměrným počtem 346 zaměstnanců, což představuje nárůst o 11 zaměstnanců.

Prům. počet zaměstnanců	2019	2018	2017	2016	2015	2014
Celkem	346	335	336	340	340	320
z toho THP	185	179	172	167	165	153
z toho D	162	155	164	173	175	167

Cílem pro rok 2020 je dosáhnout nárůstu zaměstnanců minimálně na 360.

### Personální složení společnosti

Funkční zařazení	2016	2017	2018	2019
a) Management a ostatní vedoucí pracovníci	21	20	21	21
b) Administrativní pracovníci	19	17	16	25
c) Techničtí pracovníci celkem	131	135	141	139
z toho stavbyvedoucí	44	44	45	37
specialisté	21	24	28	39
mistři	29	26	26	28
d) Řemeslníci	44	40	40	40
e) Obsluha strojů	20	20	20	28
f) Řidiči	8	9	9	6
g) Ostatní kvalifikovaný personál	72	70	70	71
h) Dělníci a nekvalifikovaný personál	29	25	17	16

## Staffing

In the context of risk assessment and strategic planning opportunities, the quality and quantity of human resources are of paramount importance. For this reason, annual objectives and programs are adopted to meet this requirement. Despite the nationwide shortage of skilled labor, the number of employees is gradually increasing, but this trend is not keeping pace with the increasing performance.

In the 2019/2020 financial year, the company worked with an average of 346 employees, which is an increase of 11 employees.

Avg. number of employees	2019	2018	2017	2016	2015	2014
Total	346	335	336	340	340	320
of which technical/office	185	179	172	167	165	153
of which manual workers	162	155	164	173	175	167

Our goal for 2020 is to increase the number of employees to at least 360.

Functional classification	2016	2017	2018	2019
a) Management and other head employees	21	20	21	21
b) Administrative staff	19	17	16	25
c) Total technical staff	131	135	141	139
of which the project leaders	44	44	45	37
specialists	21	24	28	39
supervisors	29	26	26	28
d) Craftsmen	44	40	40	40
e) Machine operators	20	20	20	28
f) Drivers	8	9	9	6
g) Other qualified personnel	72	70	70	71
h) Manual workers and unqualified personnel	29	25	17	16

# Integrovaný systém managementu

## Systémy managementu a kvalifikační předpoklady

U společnosti je certifikován integrovaný systém managementu řízení kvality, životního prostředí a bezpečnosti a ochrany zdraví při práci podle norem řady ISO. Na přelomu října a listopadu roku 2019 úspěšně proběhla recertifikace společnosti na novelizované normy pro systémy kvality a environmentu (ČSN EN ISO 9001:2016 a ČSN EN ISO 14001:2016) vycházejících z řízení rizik a příležitostí externích a interních aspektů vyplývajících z kontextu organizace. Konec roku 2019 a začátek roku 2020 byl ve znamení **implementace nové normy ČSN ISO 45001:2018 pro řízení systému managementu BOZP**. V lednu 2020 byla novelizována dokumentace integrovaného systému managementu, zejména „Politika ISM“ a „Příručka integrovaného systému managementu kvality a řízení péče o životní prostředí a BOZP“. Dozorovým auditem společností Stavcert, který proběhl na konci října 2020, byl završen přechod systému na harmonizované normy všech tří prvků integrovaného systému managementu.

Společnost v současnosti disponuje potřebnými kvalifikačními předpoklady a na některé okrajové specializace používá smluvní externisty. Rovněž počet autorizovaných osob se daří dále rozšiřovat. Udržování kvalifikačních předpokladů je zajištěno ročním programem vzdělávání dle interní směrnice „Zkušební a výcvikový řád“, vnitřního předpisu pro „Zdravotní a odbornou způsobilost osob při provozování drážní dopravy“, předpisu SŽDC Zam1 a dalších legislativních požadavků.



# Integrated management system

## Management systems and qualification requirements

The company is certified in the integrated management system for quality, environment and occupational health and safety (ISM) according to ISO standards. In September 2018, the company was successfully recertified in the amended standards for QMS and EMS (ČSN EN ISO 9001:2016 and ČSN EN ISO 14001:2016) addressing risks and opportunities of external and internal aspects stemming from the context of the organization.

The end of 2019 and the beginning of 2020 were marked by the introduction of the new standard ČSN ISO 45001:2018 into the OSH management system. By January 2, 2020, the ISM documentation was amended; the changes concerned the “ISM Policy” and the “Quality, Environment and Health & Safety Manual”. The ISM audit carried out at the end of October 2020 thus completed the transition of the system to harmonized standards for all three elements of the SM.

The ISM tasks for the year 2019 were formulated in the document “Objectives and programs of the ISM 2019” and evaluated during the Q1 2020.

Today, the company meets the necessary qualification requirements and subcontracts some marginal specializations. Also, we succeeded in further expansion of the number of authorized persons. The maintenance of qualification compliance is ensured by the annual training program according to the internal directive “Test and training regulations”, internal regulation for “Health and professional eligibility of persons operating the railway transport”, SŽDC Zam 1 regulation and other codified requirements.



# Projekty | Projects

## Rekonstrukce železniční stanice Řetenice

Projekt řešil vedle samotné přestavby železniční stanice ležící na trati z Ústí nad Labem do Chomutova i úpravu navazujících mezistaničních úseků.

Celková rekonstrukce kolejiště zvýšila traťovou rychlost na 120 km/h. V rámci stavby jsou nahrazena stávající úroveňová nástupiště mimoúrovňovými. Nové ostrovní se dvěma nástupními hranami dlouhými 120 metrů doplňuje ještě vnější nástupiště s délkou 50 metrů. Příchod k vlakům je po stávající lávce. Bezbariérový přístup umožňují dva nové výtahy.

V Řetenicích i v návazném traťovém úseku do Oldřichova u Duchcova je provedena rekonstrukce trakčního vedení. V rámci rekonstrukce stanice byla postavena nová jednopodlažní technologická budova s dopravní kanceláří, místností pro sdělovací a zabezpečovací zařízení a silnoproudé technologie.

**Název projektu:** Rekonstrukce žst. Řetenice  
**Investor:** Správa železnic, státní organizace  
**Termín realizace:** 03/2019–12/2020  
**Cena stavby:** 945 099 712 Kč (bez DPH)  
 – předpokládané investiční náklady Správy železnic, státní organizace

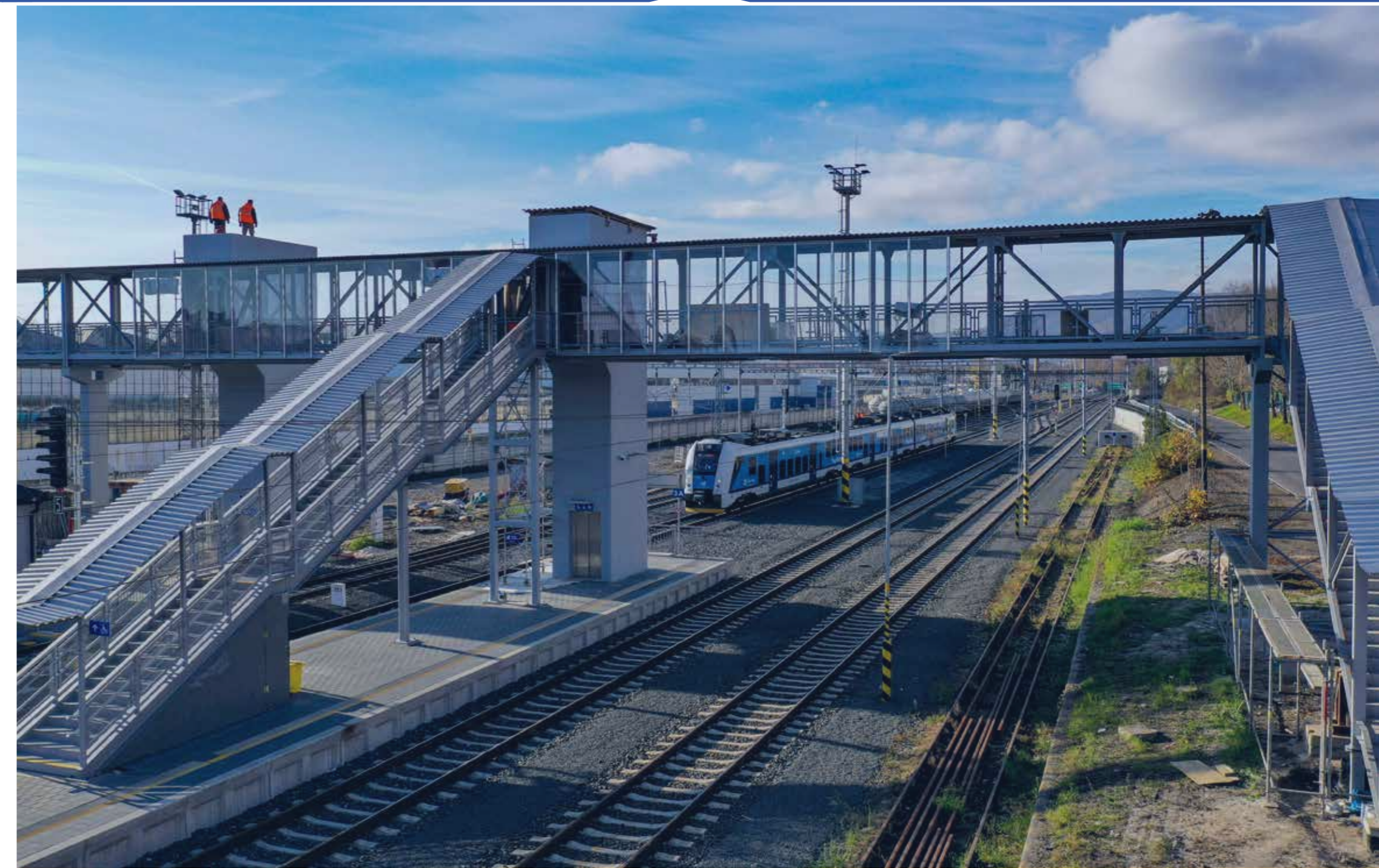
## Reconstruction of the Řetenice railway station

Along with the actual reconstruction of the railway station located on the line from Ústí nad Labem to Chomutov, the project also addressed the modification of the adjacent interstation sections.

The overall reconstruction of the track increased the track speed to 120 km/h. The existing track-level platforms are replaced by elevated platforms during the project implementation. The new 120-meter-long island platform with two boarding edges is complemented by a 50-meter-long side platform. The trains are accessible via the existing footbridge. Two new elevators provide wheelchair accessibility.

Overhead lines were reconstructed in the Řetenice station and the adjacent track section to Oldřichov u Duchcova. As part of the reconstruction of the station, a new single-story utility building was built to accommodate a transportation office and a room for communication and security equipment and high-voltage equipment.

**Project name:** Reconstruction of the Řetenice railway station  
**Investor:** Railway Administration, state organization  
**Implem. period:** 03/2019–12/2020  
**Project cost:** CZK 945,099,712 (excluding VAT)  
 – estimated investment costs of the Railway Administration, state organization



# Kolejové stavby | Railway projects

## Revitalizace trati Petrohrad–Kryry

Těžká střední oprava čtyřkilometrového mezistaničního úseku odstranila propady rychlosti a tím zkrátila jízdní dobu. Kompletní rekonstrukce železničního spodku na jednokolejně neelektrifikované trati byla provedena v rámci úplné výluky. Stavba se nachází na celostátní trati Plzeň–Žatec.

Konec a začátek stavby je ohraničen zhlavími stanic Petrohrad a Kryry. Ve stanici Kryry byla provedena výměna vjezdové výhybky. V rámci mezistaničního úseku došlo k náhradě vyžilého kolejového roštu, který je nahrazen novými pražci a kolejnicemi. S tím také souviselo odtěžení asi sedmi tisíc tun starého kolejového lože k recyklaci a dalších přibližně 24 tisíc tun neúnosné zeminy. V podstatě pak byl zřízen nový železniční spodek s výztužnou geometrií, štěrkodrtí a lokálními vápenocementovými stabilizacemi.

**Název projektu:** Oprava traťového úseku Petrohrad–Kryry

**Investor:** Správa železnic, státní organizace

**Termín realizace:** 09/2019–03/2021

**Cena stavby:** 119 808 903 Kč (bez DPH)

## Revitalization of the section Petrohrad–Kryry

The heavy medium repair of the four-kilometer interstation section eliminated speed drops and thus reduced travel time. The complete reconstruction of the railway substructure on the single-track non-electrified line was carried out during a complete operational shutdown. The project is located on the Plzeň–Žatec national line.

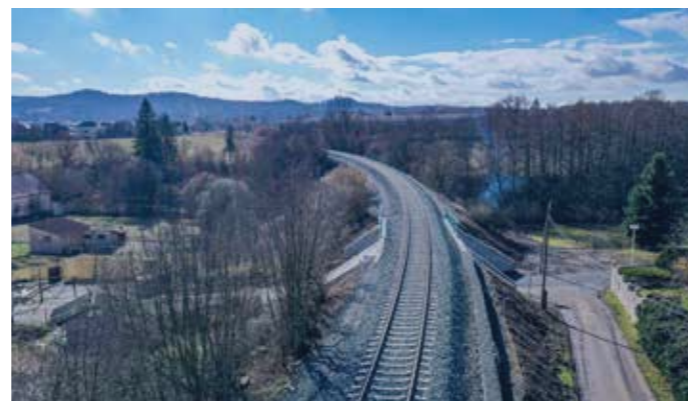
The end and beginning of the construction are bounded by the station throats of the stations Petrohrad and Kryry. The entrance switch at the Kryry station has been replaced. Within the interstation section, the used track structure was replaced by new sleepers and rails. This also entailed the mining of about 7,000 tons of old rail bed for recycling and another approximately 24,000 tons of inappropriate soil. Basically, this meant the creation of a new track substructure with a soil reinforcement grid, coarse gravel and local limestone stabilization.

**Project name:** Repairing of the section Petrohrad–Kryry

**Investor:** Railway Administration, state organization

**Implem. period:** 09/2019–03/2021

**Project cost:** CZK 119,808,903 (excluding VAT)



## Kolejové stavby | Railway projects

### Rekonstrukce tramvajové trati Hlubočepy–Barrandov

Přibližně 3,5 km dlouhý úsek dvoukolejně tramvajové trati byl v nepřetržitém provozu bez větších výluk více než 16 let. Pražský dopravní podnik přistoupil k rekonstrukci tramvajového svršku zejména z důvodu výměny kolejnic za vhodnější pro daný úsek. Přibližně na dvou třetinách úseku byly nahrazeny původní žlábkové kolejnice NT1 za vhodnější 49E1 a 60E1, a to včetně kolejnicových podpor neboli pražců. Nové kolejnice jsou pro daný, poměrně rovný úsek trati vhodnější zejména z pohledu následné údržby. Výsledkem je bezстыková kolej s předepsanou geometrickou polohou.

Součástí rekonstrukce zmíněného úseku trati byly také přeložky a obnovy přechodů pro chodce a rekonstrukce dvou silničních přejezdů. Nad rámec rekonstrukce tramvajového svršku byla provedena oprava mostních závěrů na estakádě vedoucí z Hlubočep k Barrandovu.

**Název projektu:** Modernizace TT Hlubočepy–Barrandov  
**Investor:** Dopravní podnik hl. m. Prahy, akciová společnost  
**Termín realizace:** 03/2020–06/2020  
**Cena stavby:** 59 373 220 Kč (bez DPH)

### Reconstruction of the Hlubočepy – Barrandov tram line

The approximately 3.5 km long section of the double-track tram line has been in continuous operation without major restrictions for more than 16 years. The Prague Transport Company proceeded to the reconstruction of the tram track superstructure mainly in order to replace the rails with more suitable ones for the given section. On approximately two thirds of the section, the original NT1 grooved rails were replaced with the more suitable 49E1 and 60E1, including rail chairs and sleepers. The new rails are more suitable for this relatively straight section of track, especially from the point of view of subsequent maintenance. The result is a seamless track with the prescribed geometry.

The reconstruction of the mentioned section of the track also included the relocation and restoration of pedestrian crossings and the reconstruction of two road crossings. In addition to the reconstruction of the tram track superstructure, the bridge expansion joints on the overpass leading from Hlubočepy to Barrandov were repaired.

**Project name:** Modernization of TT Hlubočepy – Barrandov  
**Investor:** Prague Transport Company, joint stock company  
**Implem. period:** 03/2020–06/2020  
**Project cost:** CZK 59,373,220 (excluding VAT)



# Mostní stavby | Bridge projects

## Most přes cyklostezku Cheb–Waldsassen

Výstavba přeložky místní komunikace v chebské části Podhrad vyvolala potřebu nového mostu přes stávající Valdštejnovu cyklostezku. Cílem projektu bylo postavit sedm metrů nad terénem objekt s délkou nosné konstrukce téměř 30 metrů a šířkou 6,5 metru, který převede přeložku pozemní komunikace MO2k 6,5/6,5/40 nad cyklostezkou.

Založení mostu je plošné na monolitických železobetonových pasech a dříku z betonu a výztuže. Spodní stavbu mostu tvoří monolitické železobetonové stěny, nosnou konstrukci mostu přesypány flexibilní ocelový polorám Multiplate 200. Na šikmých okrajích polorámu plnicích současně funkci rovnoběžných křídel mostu je s ohledem na výraznou šikmost (59°) provedena železobetonová ztužující římsa. Most je opatřen silničními svodidly, zábradlím a svahovým skluzem.

**Název projektu:** Cyklostezka Cheb–Waldsassen, etapa IIIa - výstavba mostního objektu

**Investor:** Město Cheb

**Termín realizace:** 09/2018–05/2019

**Cena stavby:** 14 008 374 Kč (bez DPH)

## Bridge over the Cheb–Waldsassen bike path

The construction of a relocated road in Podhrad, Cheb, created the need for a new bridge over the existing Valdštejn bike path. The aim of the project was to build the bridge with the length of supporting structure of almost 30 meters and the width of 6.5 meters, located seven meters above the terrain, which will lead the relocated MO2k road 6.5/6.5/40 over the bike path.

The foundation of the bridge is shallow on monolithic reinforced concrete belts and a reinforced concrete shaft. The lower structure of the bridge consists of monolithic reinforced concrete walls, the supporting structure of the bridge is a buried flexible steel half-frame Multiplate 200. Due to the pronounced obliqueness (59°), a reinforced concrete ledge has been installed on the oblique edges of the half-frame that reinforces the structure and serves as parallel wing walls of the bridge. The bridge is equipped with road guardrails, railings and paved slope area.

**Project name:** Cheb–Waldsassen bike path, stage IIIa - bridge construction

**Investor:** The town of Cheb

**Implem. period:** 09/2018–05/2019

**Project cost:** CZK 14,008,374 (excluding VAT)



# Inženýrské stavby | Engineering projects

## Revitalizace návsi v Malšovicích

Nová návěs vznikla v severovýchodní části obce na ploše větší než fotbalové hřiště. Tisícová obec projekt rozdělila na vyhlídkový park se scenérií labského údolí, centrální park, kde je například prostor pro umístění vánočního stromu, prostor u křižovatky nebo prostor u vodní nádrže, kde vznikla na místě polorozpadlé hasičské nádrže nová fontána s osvětlením. Součástí nové návsi je také plocha pro venkovní posilovací stroje a protahovací prvky.

Stěžejní částí stavebních prací byly opěrné zidky a terénní úpravy, odvodnění celé návsi a budování komunikací jak pro pěší, tak pro auta. Významnou položkou ve výčtu prací je také výstavba obvodových kamenných zídek, veřejné osvětlení, které je napříč celou novou návsí. Pro napojení bývalé požární nádrže na technickou infrastrukturu bylo nutné vybudovat nové přípojky vodovodu, kanalizace a elektroinstalace.

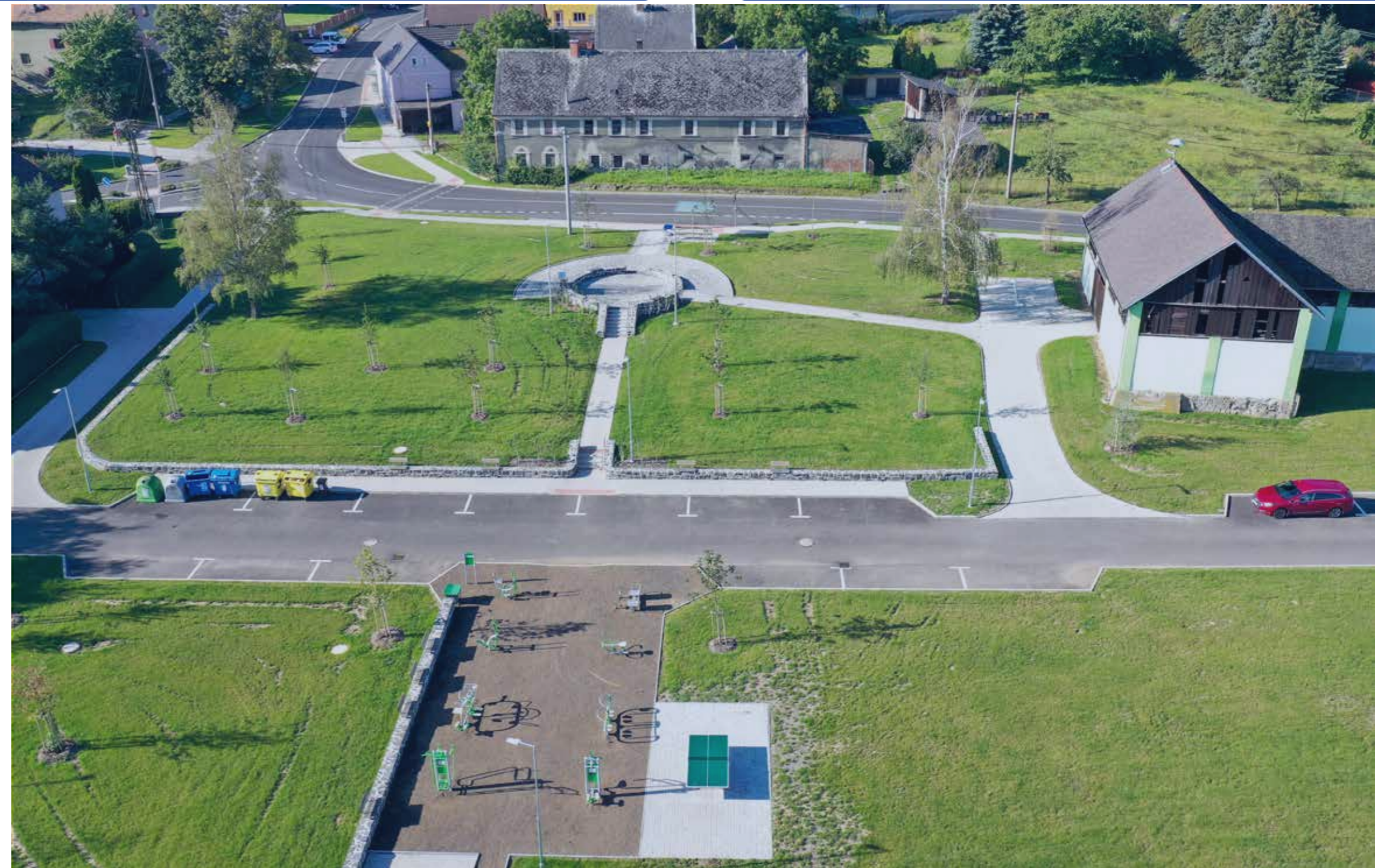
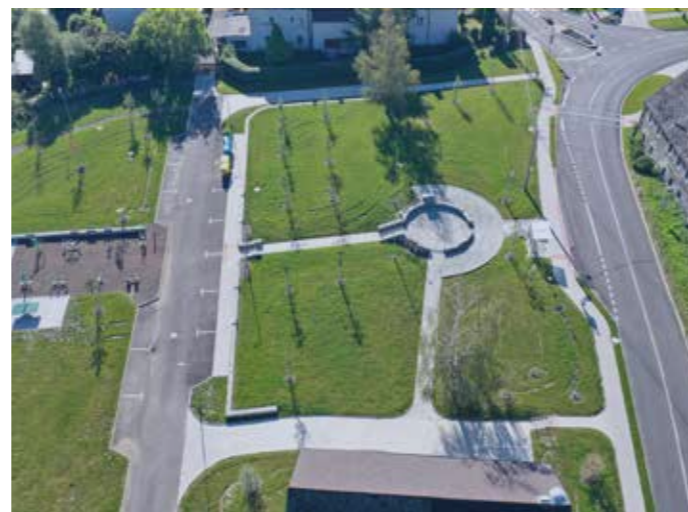
**Název projektu:** Revitalizace návsi v Malšovicích  
**Investor:** Obec Malšovice  
**Termín realizace:** 10/2018–09/2019  
**Cena stavby:** 14 850 075 Kč (bez DPH)

## Revitalization of the village green in Malšovice

The new village green was created in the northeastern part of the municipality, on an area larger than a soccer field. The municipality with a population of 1,000 divided the project into a scenery park with the view of the Elbe Valley, a central park including an area for putting up the Christmas tree, an area at the intersection or by the water reservoir, where a new fountain with lighting was created on the site of a half-collapsed fire tank. The new village green also includes an area for outdoor fitness and stretching equipment.

The main part of the construction work was the retaining walls and landscaping, drainage of the entire village green and the construction of roads and pedestrians paths. Other important items in the list of works included the construction of perimeter stone walls and public lighting across the entire new village green. To connect the former fire tank to the technical infrastructure, it was necessary to build new water, sewerage and power connections.

**Project name:** Revitalization of the village green in Malšovice  
**Investor:** The village of Malšovice  
**Implem. period:** 10/2018–09/2019  
**Project cost:** CZK 14,008,374 (excluding VAT)



# Pozemní stavby | Structural engineerings

## Rekonstrukce kulturního domu Říp

Generální oprava historického domu v Roudnici nad Labem změnila kulturní památku v unikátní objekt, ve kterém se kloubí historie s modernou. Rekonstrukce se dotkla prakticky všech částí objektu – střechy, oken, dveří, fasády, dispozičních úprav, repasí historických prvků či rozvodů nových inženýrských sítí. Během rekonstrukce bylo zjištěno, že dřevěné prvky, jako jsou krovy, stropní trámy atd., jsou napadeny houbou a dřevokaznými škůdci. Poškozené dřevěné prvky bylo nutné odstranit a nastavit je novými dřevěnými díly či nahradit ocelovými nosníky. Jedním z hlavních důvodů rekonstrukce bylo také vylepšení akustiky a zvýšení kapacity sálu s teleskopickým jevištěm. Sál společně se dvěma balkony navíc nabízí variabilně celkem více než dvě stovky míst k sezení nebo odpovídající plochu pro jiné účely, jako například k tanci.

**Název projektu:** Rekonstrukce a stavební úpravy v obj. čp. 58 a čp. 57 KD Říp v Roudnici nad Labem  
**Investor:** Město Roudnice nad Labem  
**Termín realizace:** 09/2018–08/2020  
**Cena stavby:** 57 139 685 Kč (bez DPH)

## Reconstruction of the Říp culture house

The overhaul of the historic building in Roudnice nad Labem has turned the cultural monument into a unique building combining history and modernity. The reconstruction affected virtually all parts of the building – roof, windows, doors, façade, layout modifications, renovation of historical elements or distribution of new utility networks. During the reconstruction, it was found that wooden elements such as roof frames, ceiling beams, etc. have been attacked by fungi and woodworm pests. Damaged wooden elements had to be removed and replaced with new wooden parts or steel beams.

One of the main reconstruction goals was also to improve the acoustics and boost the capacity of the hall with a telescopic stage. In addition, the hall, together with two balconies, offers more than two hundred seats or, when transformed, an adequate area for other purposes, such as dancing.

**Project name:** Reconstruction and structure modifications of the buildings no. 58 and no. 57, Říp culture house in Roudnice nad Labem  
**Investor:** The town of Roudnice nad Labem  
**Implem. period:** 09/2018–08/2020  
**Project cost:** CZK 57,139,685 (excluding VAT)



# Elektrostavby | Electrical engineering

## Rekonstrukce trakčního vedení ve Žďáru nad Sázavou

Rekonstrukce je součástí akce „Kolejové úpravy ve stanici Žďár nad Sázavou“. Rekonstrukci stanice vyvolal nevhovující stav železničního svršku a spodku v oblasti výhybek v hlavních kolejích stanice a navazujícího oblouku ve směru Sázava u Žďáru. Jedná se o rekonstrukci části dvoukolejné železniční trati Brno – Havlíčkův Brod – Kolín.

Původní trakční vedení z roku 1967 bylo v rozsahu stavby kompletně demontováno, a to včetně starých základů pro trakční podpěry. Zároveň stavbaři vybudovali 48 nových základů pro trakční podpěry. Ve výsledku bude sestaveno šest nových bránových dvojic, budou osazeny nové konzoly a natažen nový trolejový drát a nosná lana. Na dvou nových trakčních podpěrách vznikne nový napájecí portál ze čtyř odpojovačů – tři budou ovládány pomocí motorových pohonů a jeden manuálně.

**Název projektu:** Kolejové úpravy v žst. Žďár nad Sázavou  
**Investor:** Správa železnic, státní organizace  
**Zhotovitel:** Chládek a Tintěra, Pardubice a.s., Chládek a Tintěra Havlíčkův Brod, a. s., Chládek a Tintěra, a.s., FIRESTA-Fišer, rekonstrukce, stavby a.s.  
**Termín realizace:** 02/2020-03/2021  
**Cena stavby:** 333 077 726 Kč (bez DPH) – Chládek a Tintěra, a.s., 9,31 % (31 000 012 Kč)

## Reconstruction of the overhead line in Žďár nad Sázavou

The reconstruction is part of the project “Track modifications at the Žďár nad Sázavou station”. The reconstruction of the station was provoked by the non-compliant condition of the track superstructure and substructure in the area of switches of the station’s main tracks and the adjacent curve in the direction of Sázava u Žďáru. It is a reconstruction of part of the double-track railway line Brno – Havlíčkův Brod – Kolín.

The original overhead line installed in 1967 was completely dismantled in the scope of the construction, including the old foundations for traction poles. At the same time, 48 new foundations for traction poles were built. As a result, six new portals will be installed, as well as new cantilevers and new contact wire and return wires. Two new traction poles will hold a new power portal with four disconnectors – three will be controlled using motor drives and one manually.

**Project name:** Track modifications at the Žďár nad Sázavou station  
**Investor:** Railway Administration, state organization  
**Contractor:** Chládek a Tintěra, Pardubice a.s., Chládek a Tintěra Havlíčkův Brod, a. s., Chládek a Tintěra, a.s., FIRESTA-Fišer, rekonstrukce, stavby a.s.  
**Implem. period:** 02/2020-03/2021  
**Project cost:** CZK 333,077,726 (excluding VAT) – Chládek a Tintěra, a.s., 9,31 % (CZK 31.000.012)



## Opravy a údržba mostů

### Oprava mostu v km 8,232 (Trhanov)

Oprava mostu na trati Havlovice-Tachov spočívala v sanaci spodní stavby, výměně mostnic, kompletní PKO ocelové konstrukce.

**Název projektu:** Oprava mostu v km 8,232 (Trhanov)  
**Investor:** Správa železnic, státní organizace  
**Termín realizace:** 06/2019  
**Cena stavby:** 1 253 645 Kč (bez DPH)



### Oprava mostu v km 97,175 (Nová Huť)

V rámci opravy mostu na trati Česká Velenice - Plzeň byla provedena kompletní sanace kamenného a betonového zdiva mostu a nové zadláždění mostu.

**Název projektu:** Oprava mostu v km 97,175 (Nová Huť)  
**Investor:** Správa železnic, státní organizace  
**Termín realizace:** 08-11/2019  
**Cena stavby:** 5 203 295 Kč (bez DPH)



### Oprava mostu v km 92,808 (Plzeň – „Borský park“)

Most na trati Železná Ruda - Plzeň se dočkal kompletní opravy pískovcového zdiva, přespárování římsy, čel a křídel a nového zábradlí.

**Název projektu:** Oprava mostu v km 92,808 (Plzeň – „Borský park“)  
**Investor:** Správa železnic, státní organizace  
**Termín realizace:** 02-03/2020  
**Cena stavby:** 1 681 845 Kč (bez DPH)



## Repairs and maintenance of bridges

### Bridge repair at 8.232 km (Trhanov)

The repair of the bridge on the Havlovice-Tachov line consisted in the redevelopment of the track substructure, the replacement of the bridge sleepers, full corrosion protection of the steel structure.

**Project name:** Bridge repair at 8.232 km (Trhanov)  
**Investor:** Railway Administration, state organization  
**Implem. period:** 06/2019  
**Project cost:** CZK 1,253,645 (excluding VAT)



### Bridge repair at 97.175 km (Nová Huť)

As part of the bridge repair on the Česká Velenice - Plzeň line, a complete rehabilitation of the stone and concrete walls of the bridge and a new paving of the bridge were carried out.

**Project name:** Bridge repair at 97.175 km (Nová Huť)  
**Investor:** Railway Administration, state organization  
**Implem. period:** 08-11/2019  
**Project cost:** CZK 5,203,295 (excluding VAT)



### Bridge repair at 92.808 km (Plzeň “Borský park”)

The bridge on the Železná Ruda - Plzeň line had its sandstone walls completely repaired, and the ledge, fronts and wing walls repointed and new railings installed.

**Project name:** Bridge repair at 92.808 km (Plzeň “Borský park”)  
**Investor:** Railway Administration, state organization  
**Implem. period:** 02-03/2020  
**Project cost:** CZK 1,681,845 (excluding VAT)





# Drážní doprava | Rail transport

## Unimat 08-4x4/4S | USP 2000 C2

V souladu s upevňováním a posilováním pozic na stavebním trhu objednala společnost Chládek & Tintěra, a.s., nové stroje pro práci na železnici od rakouské firmy Plasser & Theurer.

Stávající strojní park byl v listopadu 2020 rozšířen o automatickou strojní podbíječku UNIMAT 08-4x4x/4S a stroj pro úpravu a doplňování šterkového lože USP 2000 C2.

Touto mimořádnou investicí se společnost Chládek & Tintěra, a.s., stává dodavatelem s komplexním technickým vybavením k realizaci velkých železničních staveb.

### Stávající strojní park

- Dvoucestné bagry (Case, Liebherr 920, Liebherr 922)
- Přídavná zařízení (kladeč pražců, měnič pražců, odmetač šterku, magnet, sekačka, vrtací souprava, kolejnicové kleště)
- Portálový pokladač DONELLI
- Železniční kolejový jeřáb Palfinger
- Kolejový přepravník KOP 12/40
- Grejdr CAT 120
- Lokomotiva 740
- Přívěsný vozík
- Vozy na sypání šterku

## Unimat 08-4x4/4S | USP 2000 C2

In line with efforts to consolidate and strengthen positions on the construction market, the company ordered new railway machinery from the Austrian company Plasser & Theurer.

In November 2020, the existing fleet were complemented by the automatic tamping machine UNIMAT 08-4x4/4S and a USP 2000 C2 machine for finishing and refilling of the gravel bed.

With this extraordinary investment, the company Chládek & Tintěra, a.s., becomes a supplier with complex technical equipment for the realization of large railway projects.

### Current fleet of the company

- Two-way excavators (Case, Liebherr 920, Liebherr 922)
- Additional equipment (sleeper layer, sleeper replacer, gravel sweeper, magnet, mower, drilling kit, rail tongs)
- DONELLI track-laying gantry crane
- Palfinger railroad crane
- Rail transporter KOP 12/40
- Grader CAT 120
- Locomotive 740
- Trailer
- Gravel-sprinkling wagons



# Výrok auditora

## Zpráva nezávislého auditora (výňatek ze zprávy)

Provedl jsem audit přiložené účetní závěrky společnosti Chládek & Tintěra, a.s., (dále také „Společnost“) sestavené na základě českých účetních předpisů, která se skládá z „Rozvahy“ ke dni 31. 3. 2020, výkazu zisku a ztráty, přehledu o změnách vlastního kapitálu a přehledu o peněžních tocích za rok končící 31. 3. 2020 a přílohy této účetní závěrky, která obsahuje popis použitých podstatných účetních metod a další vysvětlující informace. Údaje o Společnosti jsou uvedeny v bodě 1 přílohy účetní závěrky.

**Podle mého názoru účetní závěrka podává věrný a poctivý obraz aktiv a pasiv společnosti Chládek & Tintěra, a.s., ke dni 31. 3. 2020 a nákladů a výnosů a výsledku jejího hospodaření a peněžních toků za hospodářský rok od 1. 4. 2019 do 31. 3. 2020 v souladu s českými účetními předpisy.**

**AUDIT Litoměřice s.r.o.**

Ing. Josef Běloubek

Vrchlického 248/17, Litoměřice

Číslo oprávnění 474

# Auditor's report

## Independent auditor's report (excerpt from the report)

I have conducted an audit of the financial statements of the company Chládek & Tintěra, a.s. (hereinafter “Company”) compiled in accordance with Czech accounting regulations, which comprise the balance sheet as of March 31, 2020, profit and loss statement, statement of changes in equity and cash flow statement for the fiscal year ended on March 31, 2020, and the appendix to the financial statements, which contains a summary of significant accounting policies and other explanatory information. Information about the Company are listed in Note 1 of the appendix to the financial statements.

In my opinion, the financial statements give a true and fair view of the assets and liabilities of the Chládek & Tintěra, a.s. Company as of March 31, 2020, and of its costs, revenues and profit (and cash flows) for the fiscal year from April 1, 2019, to March 31, 2020 in accordance with Czech accounting regulations.

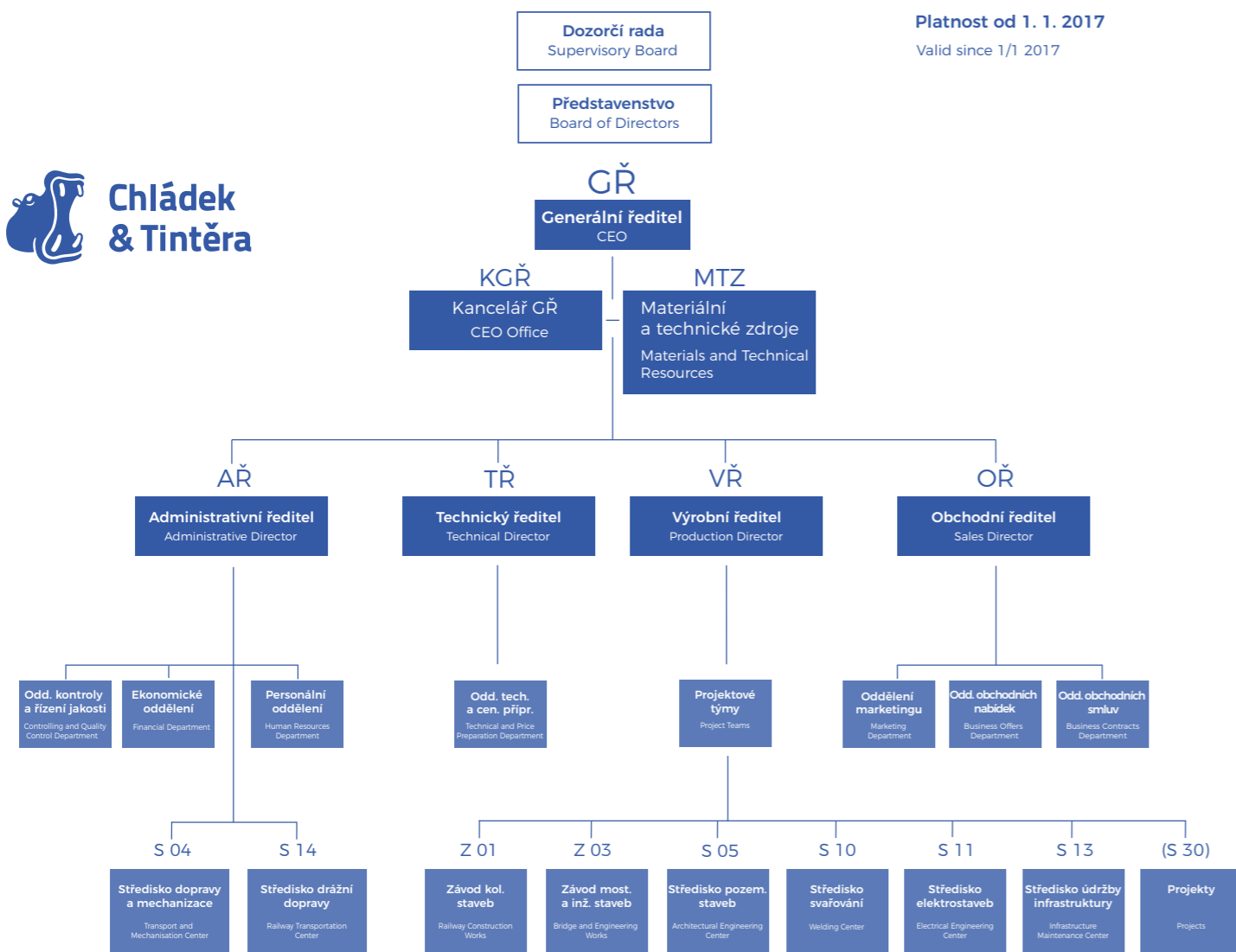
**AUDIT Litoměřice s.r.o.**

Ing. Josef Běloubek

Vrchlického 248/17, Litoměřice

License number 474

# Organizační struktura | Organisational structure



# Kontaktní údaje | Contacts

## Chládek & Tintěra, a.s.

Nerudova 1022/16  
412 01 Litoměřice-Předměstí  
Tel.: + 420 416 741 668  
Fax: + 420 416 741 669

ID datové schránky: zvin7tc  
**Bankovní spojení:** Komerční banka – pobočka Litoměřice  
č. ú.: 205 330 0217/0100

e-mail: cht-itm@cht.cz  
www.cht.cz  
IČO: 627 43 881  
DIČ: CZ627 43 881

Databox ID: zvin7tc  
**Bank details:** Komerční banka – Litoměřice branch  
account no. : 205 330 0217/0100

e-mail: cht-itm@cht.cz  
www.cht.cz  
**Company ID:** 627 43 881  
**VAT ID:** CZ627 43 881

<b>Generální ředitel a předseda představenstva</b> General director and Chairman of the Board	Ing. Jan Kokeš	kokes@cht.cz
<b>Administrativní ředitel a předseda dozorčí rady</b> Administrative director and Chairman of the Supervisory Board	Bc. Vlastimil Polák	polak@cht.cz
<b>Obchodní ředitel</b> Business director	Ing. Pavel Stoužil	stouzil@cht.cz
<b>Technický ředitel</b> Technical Director	Ing. Pavel Jakoubek	jakoubek@cht.cz
<b>Výrobní ředitel</b> Production Director	Ing. Jan Chlupsa	chlupsa@cht.cz
<b>Vedoucí oddělení obchodních nabídek a člen představenstva</b> Head of the Business Offers Department and Board Member	Bc. Miroslava Bosmanová	bosmanova@cht.cz
<b>Vedoucí oddělení obchodních smluv</b> Head of the Business Contracts Department	Lenka Kameníková	kamenikova@cht.cz
<b>Ředitel závodu kolejových staveb a člen představenstva</b> Director of Railway Constructions and Board Member	Pavel Holzknicht	holzknicht@cht.cz
<b>Ředitel závodu inženýrských a mostních staveb a člen představenstva</b> Director of the Bridge and Engineering Works and Board Member	Vladimír Jehlička, DiS.	jehlicka@cht.cz
<b>Vedoucí střediska dopravy a mechanizace</b> Transport and Mechanization Manager	Bc. Marek Kameník	kamenik@cht.cz
<b>Vedoucí střediska pozemních staveb</b> Head of the Architectural Engineering Center	Ing. Michal Novák	m.novak@cht.cz
<b>Vedoucí střediska svařování</b> Head of the Welding Center	Jiří Neruda	neruda@cht.cz
<b>Vedoucí střediska elektrostaveb</b> Head of Electrical Engineering Center	Martin Harvan	harvan@cht.cz
<b>Vedoucí střediska údržby</b> Head of maintenance	Bc. Miroslav Krutina	krutina@cht.cz
<b>Vedoucí střediska drážní dopravy a člen dozorčí rady</b> Head of the Railway Transportation and Member of the Supervisory Board	Ing. Vlastimil Jiša	jisa@cht.cz



Portálový pokladač DONELLI PTH 350



[www.cht.cz](http://www.cht.cz)