



**Chládek
& Tintěra**

2019

ZPRÁVA O SPOLEČNOSTI

ANNUAL REPORT





**Chládek
& Tintěra**

ÚVOD | INTRODUCTION

Jan Kokeš



Vážení,

uplynul nám další hospodářský rok a já mám opět možnost, chuť a motivaci vás seznámit s tím, jaký byl a jak jej hodnotit z pozice naší společnosti. A i s tím, jak jej hodnotím já sám.

Především mám ale možnost znovu vám všem poděkovat. Loňský hospodářský rok byl nejlepší v celé naší historii. Ukázalo se, že jdeme správným směrem. Ukázalo se, že naše cesta spolehnout se jen sami na sebe je ta správná.

V průběhu roku jsme se věnovali jak největším stavebním zakázkám, které jsme kdy realizovali, tak i spoustě dalších staveb, které standardně provádíme. Některé již máme za sebou, jiné stále realizujeme. Pevně věřím, že další stavební zakázky přijdou.

Je nutné si uvědomit, že stále musíme stavět na pevných základech malých a středních zakázek, které tvoří naši hlavní pracovní náplň a kde naplno dokážeme využít všech našich předností. Rychlost, kvalita, efektivita a zkušenost jsou naší hlavní devízou.

Jsem si vědom, že za všemi těmito výhodami stojíte právě vy. Velmi si vážím toho, jakým způsobem pracujete a jak dáváte naší společnosti to nejlepší z vás. Ano, s tím, co vy dokážete, se pracuje opravdu dobře. Jsem potěšen a hrdý zároveň, že s vámi mohu spolupracovat.

Dovolte mi také krátce shrnout základní informace o loňském hospodářském roce. Co se týče společnosti z pohledu ekonomických ukazatelů, můžeme být více než spokojeni.

Dopadli jsme nad očekávání dobře. Provedli jsme největší investice v naší historii. Nyní jsme plně soběstační, a to i v segmentu těžké kolejové mechanizace. Díky portfoliu nabízených prací jsme schopni realizovat jakoukoli zakázku na stavebním trhu.

Na druhou stranu je před námi stále mnoho neznámých, které musíme řešit. Naše práce neustává. Čekají nás nové a nové úkoly a cíle.

A co můžeme očekávat? Rok 2019 a rok 2020 by mohly být také roky úspěšnými. Nebudou jednoduché, ale věřím, že se podaří. Co se týče naší společnosti a nás, zcela určitě. Bohužel mám obavy z vývoje naší země. Je mi smutno, když vidím, co se děje v naší zemi. Je to čistě můj subjektivní pocit, ale nemohu se jej zbavit. Proto vám chci popřát, aby vám všem se vedlo co nejlépe.

Děkuji vám za další úspěšný rok a přeji nám všem spoustu chuti do let dalších.

Ing. Jan Kokeš

Předseda představenstva a generální ředitel společnosti

Dear Sirs and Madams,

Another business year has passed and I once again have the opportunity, desire and motivation to tell you about it and how to evaluate it from our company's point of view. And how I evaluate it myself.

First and foremost, however, I have the opportunity to once again express my gratitude towards all of you. This past business year was the best in our company's history. It proved to us that we are going in the right direction, and that our way of relying only on ourselves is the right one.

During the year, we worked on the largest construction projects we have ever implemented, as well as on many other constructions that we usually carry out. Some of these are already finished, while others are still being implemented. I firmly believe that further construction contracts will come.

It is important to realize that we still have to build on the solid foundations of small and medium-sized contracts, which are our core job and where we can fully exploit all our strengths. Speed, quality, efficiency and experience are our main assets.

I am aware that it is you who are behind all these benefits. I greatly appreciate the way you work and give our company the best of you. It is a real joy to be able to work with all that you can do. I am delighted and proud to work together with you.

Let me also briefly summarize the basic information about the past business year. If we assess our company in terms of economic indicators, we can be more than satisfied. We performed well beyond expectations. We made the biggest investments in our history. We are now fully self-sufficient, even in the heavy railway mechanization segment. Thanks to the portfolio of offered works we are able to execute any contract on the construction market.

On the other hand, there are still many unknowns that we must address. Our work goes on; we have new tasks and goals ahead of us.

And what can we expect? 2019 and 2020 could also be successful years. They will not be easy, but I believe that we can make it as a company. Unfortunately, I am concerned about the development of our country. I am sad to see what is happening around me. It is a purely personal feeling, but I cannot get rid of it. Therefore, I wish you all the best.

Thank you for another successful year and I wish all of us a lot of enthusiasm for the years to come.

Ing. Jan Kokeš

Chairman of the Board of Directors and CEO of the Company

PROFIL SPOLEČNOSTI | COMPANY PROFILE

Sebevědomá česká stavební firma s tradicí



Pavel Stoužil

Výrazným charakteristickým znakem společnosti Chládek & Tintěra, a.s., je tradice. Společnost prochází vývojem a snaha o dodržování tradičních hodnot stále zůstává důležitým prvkem fungování společnosti. Úspěch firmy je postaven na sounáležitosti pracovníků s firmou, jejich sebevědomí a odborné kvalifikaci. Naše společnost si udržuje silný „emocionální“ vztah ke svému regionu a usilujeme o jeho další rozvoj.

Společnost Chládek & Tintěra, a.s., sídlí v Litoměřicích a je ryze českou stavební firmou se stabilním většinovým majitelem. V roce 2020 oslaví 30 let působení na českém stavebním trhu a se svými 350 zaměstnanci patří k významným zaměstnavatelům. Během své existence se zařadila mezi přední dodavatele zejména železničních staveb a v tomto oboru patří v současnosti mezi tři největší společnosti s vlastní výrobní kapacitou včetně strojů v České republice.

Kapitálová zajištěnost naší společnosti umožňuje plánovat, soutěžit a získávat rozhodující stavební zakázky tak, abychom měli naplněny naše stavební segmenty působnosti, zajistili práci pro naše zaměstnance a dosahovali našich plánovaných objemů.

Rozhodující aktivity společnosti jsou orientovány do dopravních staveb. Kromě velkých dopravních staveb se naše firma věnuje i realizaci mostních a inženýrských staveb, pozemních staveb a elektrostaveb. Podílí se na budování infrastruktury a rekonstrukci významných staveb po celé naší republice. Společnost také vlastní licenci na provozování drážní dopravy.

Naše společnost se účastní většiny výběrových řízení na velké státní železniční infrastrukturální stavby. V tomto roce

dokončíme revitalizaci zatím naší největší více jak miliardové stavby zvýšení traťové rychlosti v úseku Říkonín – Vlkov u Tišnova. Zahájili jsme velkou rekonstrukci železniční stanice Řetenice a stabilně se podílíme na opravách a údržbě železniční sítě.

Dlouholetou spoluprací se SPŠ a VOŠ strojní, stavební a dopravní Děčín se podílíme na výchově a zapracování nových techniků v oboru železničního stavitelství. Z těchto a dalších škol čerpáme naše nové kvalifikované zaměstnance, kteří jsou základem úspěšné firmy. Ve společnosti se také stabilizoval řídicí tým, doplněný o manažery nové generace, za kterými jsou vidět výsledky. V tomto hospodářském roce jsme dosáhli zatím největšího obrátu v historii trvání naší společnosti.

Naše společnost se převážně orientuje na státní zakázky, města a obce, ale v posledních letech výrazně rozvíjíme spolupráci i se soukromým sektorem. Mám radost, že vedle základních segmentových pilířů naší společnosti, tedy dopravních staveb, mostních a inženýrských staveb, se daří navyšovat objemy i v segmentu pozemních staveb.

Ing. Pavel Stoužil
Obchodní ředitel

A long-established confident czech construction company

The distinctive hallmark of Chládek & Tintěra, a.s is our long tradition. Although the company is undergoing development, the effort to uphold traditional values still remains an important element of the company's operation. The success of the company is built on the employees' sense of belonging to the company, their self-confidence and professional skills. Our company maintains a strong emotional connection with our region and seeks its further development.

Chládek & Tintěra, a.s. based in Litoměřice is a purely Czech construction company with a constant majority owner. In 2020, it will celebrate 30 years of operation on the Czech construction market and with its 350 employees, it has come to be an important employer. During its existence, it has become one of the major suppliers of railway and other projects, currently ranking among the field's three most important companies with its own production capacity.

The available assets of the company allow us to plan, participate in and win critical construction tenders so that we are active in our fields and providing work for our employees and achieving our set goals.

The dominant activities of the company are oriented to transportation structures. In addition to large transportation projects, our company is engaged in implementation of bridges and projects of civil, architectural and electrical engineering. It participates in the construction of infrastructure and reconstruction of important structures throughout our country. The company also holds a license for the operation of railway transport.

Our company takes part in most of the selection processes for large state-owned railway infrastructure projects. For example, this year we will finish the revitalization of our so far largest, more than a billion Czech koruna worth construction with the aim of increasing the track speed in the section Říkonín - Tišnov. We launched an extensive reconstruction of the Řetenice railway station. We also take part in repairs and maintenance of the railway network.

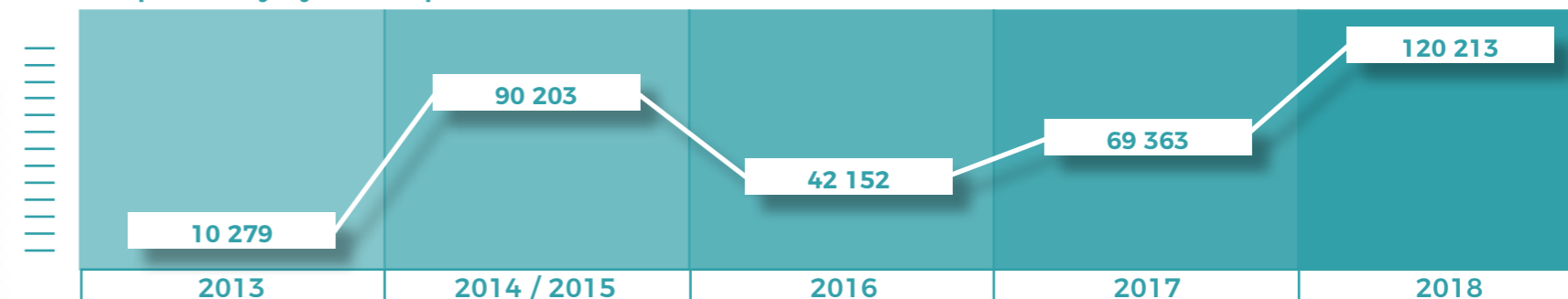
Through our long-standing cooperation with the Děčín Secondary and Vocational School of Engineering, Construction and Transport, we participate in the education and early career of new engineers in the field of railway construction. This and other schools provide us with new qualified employees, who constitute the foundation of a successful company. The company also has a stable management team, composed mainly of managers of the new generation, who show great results. In this fiscal year, we achieved the largest turnover in the history of our company.

Our company mainly focuses on public procurements by the state and municipalities, but in recent years we have also developed cooperation with the private sector. I am delighted that, in addition to the basic segmental pillars of our company, that is transportation projects, bridges and civil engineering, we are able to expand in the field of architectural engineering.

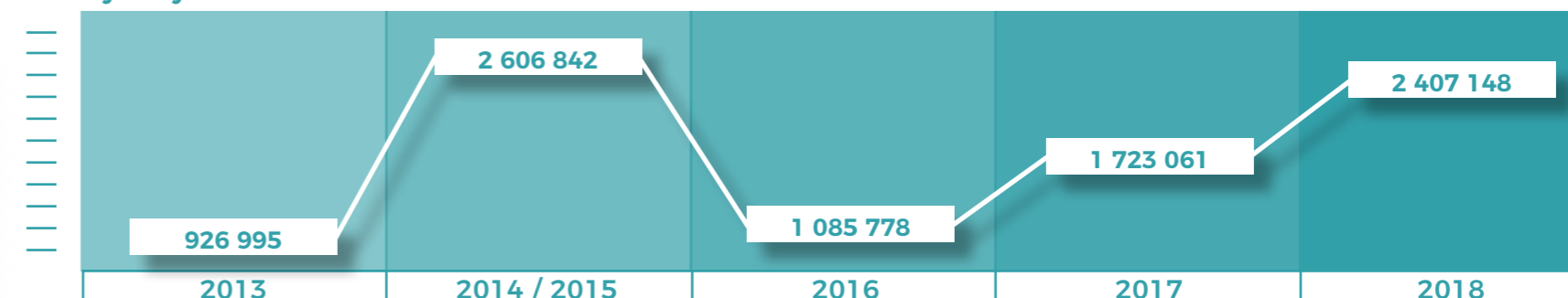
Ing. Pavel Stoužil
Business Director

HOSPODÁŘSKÉ VÝSLEDKY | ECONOMIC RESULTS

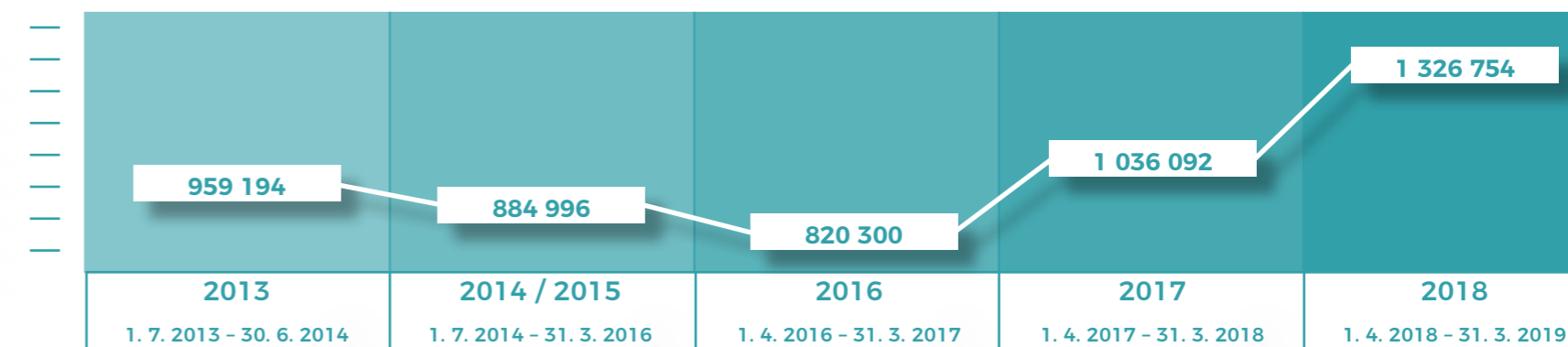
Hospodářský výsledek po zdanění v tis. Kč



Výnosy v tis. Kč



Aktiva v tis. Kč



PERSONÁLNÍ STAV

V uplynulém roce se do činnosti společnosti negativně odrazil celostátní nedostatek pracovních sil a bylo opět nezbytné tento výpadek nahrazovat subdodávkami.

Společnost pracovala v roce 2018 s průměrným počtem 335 zaměstnanců, což představuje obdobný počet jako v předchozím roce.

Přijatými opatřeními ke stabilizaci a motivaci zaměstnanců se sice podařilo do konce roku 2018 tento stav navýšit na 345, avšak pro plánované objemy výroby je tento stav nadále nedostačující.

Kvantitativní a kvalitativní naplňování lidských zdrojů tak nadále zůstává klíčovou otázkou pro další růst výkonů společnosti. Personální vývoj je patrný z přiložené tabulky.

Prům. počet zaměstnanců	2019*)	2018	2017	2016	2015	2014
Celkem	350	335	336	340	340	320
z toho THP	185	179	172	167	165	153
z toho D	165	155	164	173	175	167

*) stav k 31. 8. 2019

Z uvedeného vývoje je zřejmé, že dochází k nárůstu počtu THP při současném snižování počtu zaměstnanců dělnických profesí. Tato skutečnost vyplývá jednak ze zvyšujících se nároků na technicko-administrativní dokladování při přípravě i realizaci zakázek, jednak z nedostatku kvalitních dělníků, zejména řemeslníků na trhu práce. Profesionální struktura je patrná z níže uvedené tabulky:

Funkční zařazení	2016	2017	2018	pr./3 r.
a) Management a ostatní vedoucí pracovníci	21	20	21	20,7
b) Administrativní pracovníci	19	17	16	17,3
c) Techničtí pracovníci celkem	131	135	141	135,7
z toho stavbyvedoucí	44	44	45	44,3
specialisté	21	24	28	24,3
mistři	29	26	26	27,0
d) Řemeslníci	44	40	40	41,3
e) Obsluha strojů	20	20	20	20,0
f) Řidiči	8	9	9	8,7
g) Ostatní kvalifikovaný personál	72	70	70	70,7
h) Dělníci a nekvalifikovaný personál	29	25	17	23,7

STAFFING

In the past year again, the national labor shortage has negatively impacted the company's activities and again, it has been necessary to compensate this shortage with subcontracts.

In 2018, the company functioned with an average number of 335 employees – a similar number as in the previous year. Measures taken to stabilize and motivate employees have succeeded in increasing their number to 345 by the end of 2018, however this situation remains insufficient for the planned production.

The quantitative and qualitative replenishment of human resources remains a key issue for further growth of the company's performance. The personnel development is evident from the table below.

Avg. number of employees	2019*)	2018	2017	2016	2015	2014
Total	350	335	336	340	340	320
of which technical/office	185	179	172	167	165	153
of which manual workers	165	155	164	173	175	167

*) status as of August 31, 2019

From these developments, it is evident that there is an increase in the number of technical/office staff, with the simultaneous decrease in the number of manual worker positions. This results from increasing demands on technical and administrative proceedings during the project preparation and implementation on one hand, and from the lack of quality workers, especially craftsmen in the labor market, on the other. The vocational structure is evident from the table below:

Functional classification	2016	2017	2018	3Y avg.
a) Management and other head employees	21	20	21	20,7
b) Administrative staff	19	17	16	17,3
c) Total technical staff	131	135	141	135,7
of which the project leaders	44	44	45	44,3
specialists	21	24	28	24,3
supervisors	29	26	26	27,0
d) Craftsmen	44	40	40	41,3
e) Machine operators	20	20	20	20,0
f) Drivers	8	9	9	8,7
g) Other qualified personnel	72	70	70	70,7
h) Manual workers and unqualified personnel	29	25	17	23,7

INTEGROVANÝ SYSTÉM MANAGEMENTU

Systémy managementu a kvalifikační předpoklady

U společnosti je certifikován integrovaný systém managementu řízení kvality, ŽP a BOZP podle norem řady ISO 9 001, 14 001 a 18 001. V září 2018 úspěšně proběhla recertifikace společnosti podle novelizovaných norem ČSN EN ISO 9001:2016 a ČSN EN ISO 14001:2016 vycházejících z řízení rizik a příležitostí externích a interních aspektů vyplývajících z kontextu organizace a zavádějících systémové řízení všech činností.

Úkoly na rok 2018 byly formulovány v dokumentu „Cíle a programy integrovaného SM 2018“ a vyhodnoceny v průběhu prvního kvartálu 2019.

V roce 2019 bude zahájena implementace novely poslední z řady norem ISO, a to pro systém managementu BOZP – ČSN ISO 45001:2018, čímž bude harmonizován celý integrovaný systém managementu.

Společnost v současnosti disponuje potřebnými kvalifikačními předpoklady a na některé okrajové specializace používá smluvní externisty. Rovněž počet autorizovaných osob se daří dále rozšiřovat. Udržování kvalifikačních předpokladů je zajištěno ročním programem vzdělávání dle interní směrnice „Zkušební a výcvikový řád“, vnitřního předpisu „Zdravotní a odborná způsobilost osob při provozování drážní dopravy“, předpisu SŽDC Zam 1 a dalších legislativních požadavků.



INTEGRATED MANAGEMENT SYSTEM

Management systems and qualification requirements

The company is certified in the integrated management system for quality, environment and occupational health and safety according to the standards ISO 9 001, 14 001 and 18 001. In September 2018, the company was successfully recertified in the amended standards ČSN EN ISO 9001:2016 and ČSN EN ISO 14001:2016 addressing risks and opportunities of external and internal aspects stemming from the context of the organization and introducing a systematic approach to the management of all activities.

The tasks for the year 2018 were formulated in the document “Objectives and programs of the IMS 2018” and evaluated during the Q1 2019.

In 2019, the implementation of the latest update of ISO standards for the OSH management system (ČSN ISO 45001:2018) will be launched, thus harmonizing the entire integrated management system.

Today, the company meets the necessary qualification requirements and subcontracts some marginal specializations. Also, we succeeded in further expansion of the number of authorized persons. The maintenance of qualification compliance is ensured by the annual training program according to the internal directive “Test and training regulations”, internal regulation for “Health and professional eligibility of persons operating the railway transport”, SŽDC Zam 1 regulation and other codified requirements.

PROJEKTY | PROJECTS

Revitalizace trati z Karlových Varů do Nejdku

Cílem stavby bylo zkrácení jízdních dob v osobní dopravě pomocí odstranění trvalých omezení traťové rychlosti vyplývajících z nevhodné geometrické polohy koleje (GPK) a zejména z nedostatečného zabezpečení úrovnových železničních přejezdů. V rámci stavby byly zrekonstruovány vybrané mosty, propustky a v železniční zastávce Nejdeck-Suchá bylo zřízeno nástupiště s výškou hrany 550 mm nad temenem kolejnice.

Revitalizace čtrnácti kilometrů trati si vyžádala výměnu více než deseti a půl tisíce prachů, z nichž šest tisíc představují ocelové pražce ve tvaru „Y“ a zbytek betonové pražce.

Začátek stavby byl v km 0,412 trati Karlovy Vary dolní nádraží – Potůčky – státní hranice SRN, konec v km 46,120 s tím, že za km 19,028 už došlo jen k úpravám technologie jednotlivých přejezdů. Hlavní stavební činnost byla soustředěna v km 5,200–18,964.

Název projektu	Revitalizace trati K. Vary dolní nádraží – Johanngeorgenstadt
Investor	SŽDC, s. o.
Termín realizace	7/2017-7/2018
Cena stavby (bez DPH)	516 102 755 Kč

Revitalization of the section from Karlovy Vary to Nejdeck

The aim of the construction was to cut the travel times for passenger transport by eliminating permanent line speed restrictions resulting from inappropriate track geometry (TG) and in particular from insufficient security of level crossings. During the project implementation, selected bridges and culverts were reconstructed and a platform with an edge height of 550 mm above the rail head was built in the Nejdeck-Suchá railway station.

The revitalization of fourteen kilometers of track required the replacement of more than ten and a half thousand sleepers, of which six thousand are Y-shape steel sleepers and the rest are concrete sleepers.

The project implementation began at 0.412 km of the railway line Karlovy Vary dolní nádraží – Potůčky – state border with Germany, and ended at 46.120 km with the only modification of equipment on individual crossings taking place after 19.028 km. The main construction work was concentrated in 5.200 – 18.964 km.

Project name	Revitalization of the section K. Vary dolní nádraží – Johanngeorgenstadt
Investor	SŽDC, s.o.
Implementation period	July 2017 – July 2018
Project cost (without VAT)	CZK 516.102.755



PROJEKTY | PROJECTS

Zvýšení traťové rychlosti v úseku Řikonín – Vlkov u Tišnova

Předmětem stavby byla komplexní rekonstrukce dvoukolejné železniční trati Brno-Židenice – Havlíčkův Brod v mezistaničním úseku Řikonín – Vlkov u Tišnova v délce 10,6 kilometru. V rámci realizace projektu došlo také na rekonstrukce stanice Řikonín a zastávky Níhov, na obou místech jsou bezbariérové přístupy na nástupiště.

Vedle zvýšení traťové rychlosti a rekonstrukce jedné stanice a jedné zastávky se realizací projektu zvýší bezpečnost železniční dopravy zásluhou rekonstrukce sdělovacího a zabezpečovacího zařízení, železničního svršku a spodku, mostních objektů a trakčních a energetických zařízení. Jednou z hlavních náplní stavby bylo vybudování nového staničního a traťového zabezpečovacího zařízení v mezistaničním úseku Řikonín – Vlkov u Tišnova. V rámci stavby byla provedena rekonstrukce 13 propustků, 12 mostních objektů a dvou tunelů. U tunelů Lubenského a Níhovského byly očištěny spáry portálů a vyměněny poškozené panely příčných odvodňovacích kanálů. V železniční stanici Řikonín proběhla kompletní rekonstrukce železničního svršku a spodku. Ve stanici je celkem pět kolejí, po dokončení rekonstrukce se rychlost v průjezdných kolejích zvýší až na 140 km/h pro klasické soupravy.

Již nevyhovující nástupiště ve stanici Řikonín byla snesena a nahrazena ostrovními nástupišti o délce 140 metrů s výškou nástupní hrany 550 mm nad temenem kolejnice, s přístřešky, novým informačním a orientačním systémem a bezbariérovým přístupem. Podobné parametry jako v Řikoníně mají po rekonstrukci také obě nástupiště v zastávce Níhov. Důležitými akcemi byly i rekonstrukce železničního mostu přímo ve stanici Řikonín a dvou železničních viaduktů na trati mezi Řikonínem a Vlkovem.

Významnými stavebními objekty byla rozšíření klenbových viaduktů o metr na každou stranu s ohledem na prostorové nároky volného schůdného prostoru. To znamenalo odstranit původní betonové římsy a vybudovat nové, včetně nosné mostní desky. Římsově bloky museli stavaři odřezávat diamantovým lanem na prvky o hmotnosti 20 tun, které pak bylo nutné snášet jeřábem s nosností 100 tun z výšky zhruba 35 metrů.

Název projektu	Zvýšení traťové rychlosti v úseku Řikonín – Vlkov u Tišnova
Investor	SŽDC, s. o.
Termín realizace	7/2017-10/2019
Cena stavby (bez DPH)	1 367 501 069 Kč



PROJEKTY | PROJECTS

Increase of the track speed in the section Říkonín – Vlkov u Tišnova

The project dealt with the comprehensive reconstruction of the double-track line Brno-Židenice – Havlíčkův Brod in the interstation section Říkonín – Vlkov u Tišnova with the length of 10.6 km. The implementation of the project also included the reconstruction of the railway station Říkonín and the Níhov stop that made the platforms wheelchair accessible.

In addition to increase of the line speed and reconstruction of one station and one stop, the realization of the project improved the safety of the railway transport thanks to reconstruction of the telecommunication and signaling equipment, the track superstructure and substructure, bridge structures, overhead lines and power facilities. One of the main components of the project was the construction of a new station and trackside signaling equipment in the interstation section Říkonín – Vlkov u Tišnova. The reconstruction of 13 culverts, 12 bridge structures and two tunnels was carried out during the project implementation. In the Lubenský and Níhovský tunnels, the portal joints were cleaned and damaged panels of transverse drainage channels replaced. The railway station Říkonín underwent a complete reconstruction of the track superstructure and substructure. There are five tracks in the station, after completion of the reconstruction, the speed in the run-through tracks will increase to 140 km/h for classic trains.

The platforms in Říkonín station that no longer met the requirements were taken down and replaced with island platforms with a length of 140 meters and edge height of 550 mm above the rail head, with shelters, new information and orientation system and wheelchair accessibility. Similar parameters as in Říkonín have been reached after reconstruction of both platforms in the Níhov stop. The reconstruction of the railway bridge directly in the Říkonín station and two railway viaducts on the line between Říkonín and Vlkov were important events.

Significant construction operations included the extension of the vaulted viaduct by a meter on each side with respect to the spatial requirements of the safe walking space. This entailed removing the original concrete ledges and building new ones, including the load-bearing bridge slab. The ledges had to be cut by a diamond rope into pieces weighing 20 tons, which were subsequently carried by a crane with a load capacity of 100 tons from a height of about 35 meters.

Project name	Increase of the track speed in the section Říkonín – Vlkov u Tišnova
Investor	SŽDC, s. o.
Implementation period	July 2017 – October 2019
Project cost (without VAT)	CZK 1.367.501.069



KOLEJOVÉ STAVBY | RAILWAY PROJECTS

Oprava železniční propojky mezi karlovarskými nádražími

Hlavním předmětem opravy jednokolejné trati uvnitř krajského města mezi karlovarským dolním a horním nádražím byla výměna dřevěných pražců za pražce ve tvaru písmene ypsilon. Tyto pražce lépe vyhovují klikatým parametrům trati vedené v aglomeraci. Součástí projektu byla také výměna kolejnic a jejich bezстыkové svaření. Celková délka spojení dolního nádraží s hlavním (horním) nádražím v Rybářích je přibližně 2200 metrů.

Spolu s opravou železničního svršku stavbaři provedli také opravu dvou ocelových mostů, repasi železničního přejezdu, rekonstrukci odvodnění podél trati a rozvod kabelizace. Poměrně zásadní penzum prací představovaly také úpravy a čištění svahů v zářezech, kterými trať v podstatné délce vede.

Název projektu	Oprava traťového úseku K. Vary d. n. – K. Vary
Investor	SŽDC, s. o., OŘ Ústí n. L.
Termín realizace	8/2018-7/2019
Cena stavby (bez DPH)	75 834 733 Kč

Repair of connecting tracks between Karlovy Vary train stations

The main focus of the repair of the single-track line in the regional town of Karlovy Vary between the Dolní and Horní railway stations was the replacement of Y-shaped wooden sleepers. These sleepers are better suited to the specifications of the urban zigzag lines. The project also included the replacement of rails and their seamless welding. The total length of the connection between the Dolní railway station and the main (Horní) station in Rybáře town district is approximately 2,200 meters.

Together with the repair of the track superstructure, the builders also performed repairs of two steel bridges, reconstructions of the railway crossing, reconstruction of drainage along the track and cabling. A quite important part of the project was the treatment and cleaning of the slopes in the cuttings, where a substantial section of the track is situated.

Project name	Repair of the track section K. Vary d.n. – K. Vary
Investor	SŽDC, s. o.
Implementation period	August 2018 – July 2019
Project cost (without VAT)	CZK 75.834.733



KOLEJOVÉ STAVBY | RAILWAY PROJECTS

Revitalizace trati Louny-Lovosice

Společnost Chládek & Tintěra se na této stavbě, která patří mezi největší zakázky v rámci regionálních tratí, podílela rekonstrukcí traťového úseku Košetice nad Ohří – Radonice nad Ohří, rekonstrukcí železniční stanice Libochovice a kolejí v železniční stanici Chotěšov pod Hazmburkem, kam patří ještě dalších asi 500 metrů navazující trati. Celkem se jednalo o práce na přibližně 5,5 kilometru trati.

Ústředním stavebním objektem první etapy revitalizace trati byla rekonstrukce stanice Libochovice. Kromě rekonstrukcí železničního spodku a svršku vzniklo ostrovní nástupiště. Dokončení stanice navíc úzce souviselo s dokončením první etapy stavby, a tedy obnovením provozu mezi Libochovicemi a Louny. Z pohledu organizace práce a logistiky byl v první etapě stavby zajímavý úsek Košetice nad Ohří – Radonice nad Ohří. Kromě rekonstrukce železničního spodku a svršku v celém

4,5 km dlouhém úseku, zastávky Pátek a realizace nové výhybny v Radonicích stavbaře čekala rekonstrukce devíti přejezdů, dvanácti propustků a řady dalších umělých staveb, jako jsou gabionové zdi v souhrnné délce asi 1300 metrů, rozšíření tělesa či prvky odvodnění.

Ve druhé etapě stavby byla zásadní stanice Chotěšov pod Hazmburkem, která prošla výraznou proměnou. S rekonstrukcí železničního spodku a svršku ve stanici byla spojena také redukce kolejí. Z původních tří zůstaly dvě. Stanice se dočkala nového nástupiště. Součástí rekonstrukce stanice byla ještě rekonstrukce asi 500 metrů dlouhého vjezdového oblouku od Lovosic, kde našel opět uplatnění portálový pokladač Donelli, stejně jako při rekonstrukci úseku Košetice nad Ohří – Radonice nad Ohří.

Název projektu	Revitalizace trati Lovosice-Louny
Investor	SŽDC, s. o., (subdodavatelky pro sdružení Strabag Rail, Swietelsky Rail a AŽD Praha)
Termín realizace	4/2018-10/2019
Cena stavby (bez DPH)	233 541 242 Kč



KOLEJOVÉ STAVBY | RAILWAY PROJECTS

Revitalization of the section Louny-Lovosice

The company Chládek & Tintěra participated in this project, which is among the largest regional-line ones, by performing renovation of the railway section Košetice nad Ohří – Radonice nad Ohří, renovation of the Libochovice train station and tracks in the Chotěšov pod Hazmburkem railway station, along with the adjacent 500-meter track section. The construction work was carried out on approximately 5.5 km of track in total.

Reconstruction of the Libochovice station was the main part of the first stage of the track revitalization. In addition to reconstruction of the track substructure and superstructure, an island platform was built. The completion of the station was also closely related to the completion of the first stage of the project and thus the restoration of the rail traffic between Libochovice and Louny. In terms of the organization of work and logistics, Koštice nad Ohří – Radonice nad Ohří was an interesting section during the first stage of the project. In addition to reconstruction of the track substructure and superstructure in the whole 4.5-km section, the Pátek stop and realization of the new switch in Radonice, the builders were to address the reconstruction of nine crossings, twelve culverts and a number of other artificial structures such as retaining walls in the total length of about

1,300 meters, widening of the track bed or drainage elements.

In the second stage of the project, the key part was the Chotěšov pod Hazmburkem station, which underwent a significant change. The reconstruction of the track substructure and superstructure in the station was associated with the removal of some tracks. Of the original three, two tracks remained. The station got a new platform. The renovation of the station included the reconstruction of about 500-meter long entrance arch in the Lovosice direction, where Donelli track-laying gantry crane found its use again, as well as during the reconstruction of the section Košetice nad Ohří – Radonice nad Ohří.

Project name	Revitalization of the section Louny-Lovosice
Investor	SŽDC, s.o. (subcontractor for association Strabag Rail, Swietelsky Rail a AŽD Praha)
Implementation period	April 2018 – October 2019
Project cost (without VAT)	CZK 233.541.242



MOSTNÍ A INŽENÝRSKÉ STAVBY | BRIDGE AND ENGINEERING PROJECTS

Bezpečný nadchod přes chomutovské nádraží

Ocelová lávka, která se svou délkou kolem osmdesáti metrů vede přes celou šíři kolejíště, je důležitou pěší spojnici vlakového nádraží s centrem města.

V rámci kompletní rekonstrukce závod mostních a inženýrských staveb nahradil zejména původní železobetonovou desku, která tvořila pochozí část lávky, odlehčenými plastovými rošty. Ocelové části lávky mají novou protikorozní ochranu, nové jsou rovněž ochranné plechy nad trakcemi.

Důležitou částí rekonstrukce byla také oprava schodišť, která vedou z prostoru nádraží na lávku. Ta jsou rovněž opatřena plastovými rošty. Lávka, která vede přes třináct kolejí, se na druhé straně napojuje na železobetonovou lávku v majetku města.

Název projektu	Oprava lávky v km 64,555 v ŽST Chomutov
Investor	SŽDC, s. o., OŘ Ústí n. L.
Termín realizace	9/2018-3/2019
Cena stavby (bez DPH)	6 737 401 Kč

Safe crossing over the Chomutov railway station

The steel footbridge, which is about eighty meters long and spans the entire breadth of the tracks, became an important pedestrian connection of the train station with the city center.

During the complete reconstruction, the factory of bridge and civil engineering replaced the original reinforced concrete slab, which formed a part of the footbridge, with lightweight plastic grids. The steel parts of the footbridge now have a new corrosion protection and new protective sheets above the overhead lines.

Another important part of the reconstruction was the repair of staircases that lead from the station to the footbridge. They are now also furnished with plastic grids. The footbridge that runs over thirteen tracks connects to the city-owned reinforced concrete footbridge on the other side.

Project name	Repair of a footbridge in 64.555 km at the Chomutov railway station
Investor	SŽDC, s. o.
Implementation period	September 2018 - March 2019
Project cost (without VAT)	CZK 6.737.401



MOSTNÍ A INŽENÝRSKÉ STAVBY | BRIDGE AND ENGINEERING PROJECTS

Biketower v Litoměřicích

Společnost Chládek & Tintěra se na výstavbě automatické úschovny pro 118 kol u dolního nádraží v Litoměřicích podílela zejména přípravou spodní stavby, napojením na inženýrské sítě a úpravou okolí cyklověže. První zkušenosti středisko mostních a inženýrských staveb získalo už loni, když se podílelo na výstavbě biketoweru v Lysé nad Labem.

Cyklověž tvoří systém zakladačů a 118 úložných pozic. Celé zařízení má tvar pravidelného dvanáctistěnu a je uzavřeno opláštěním z bezpečnostního skla. Pro uložení a vyzvednutí kol slouží vstupní modul s platebním terminálem a informačním monitorem s návodem na použití.

Název projektu	Automatické parkovací zařízení pro kola v Litoměřicích II
Investor	Systematica s.r.o.
Termín realizace	2/2018-5/2018
Cena stavby (bez DPH)	2 373 599 Kč

Biketower in Litoměřice

The company Chládek & Tintěra participated in the construction of the automatic vault for 118 bicycles at the Dolní station in Litoměřice, mainly by preparing the underground structure, connection to utility networks and the modification of the surroundings. The factory of bridge and civil engineering acquired its first experience with this type of projects last year, when it participated in the construction of the biketower in Lysá nad Labem.

The biketower consists of a system of stackers and 118 storage bays. The building has a shape of a dodecagonal prism with walls made of safety glass. Depositing and pick-up of bicycles is done using the input module with the payment terminal and the information monitor containing the instructions for use.

Project name	Automatic parking facility for bicycles in Litoměřice II
Investor	Systematica s.r.o.
Implementation period	February 2018 - May 2018
Project cost (without VAT)	CZK 2.373.599



POZEMNÍ STAVBY | ARCHITECTURAL ENGINEERING PROJECTS

Rekonstrukce výpravní budovy Litoměřice horní nádraží

Horní nádraží v Litoměřicích prošlo v posledních letech kompletní rekonstrukcí. Nejprve bylo zrekonstruováno kolejiště a nástupiště, nyní je opravená také výpravní budova.

Nejvýraznější podíl prací připadl na vnější část čtyřpatrové budovy. Zejména se jednalo o fasádu, výměnu všech oken a vnějších dveří. Naopak střecha zůstala prakticky nedotčená. Výměnu střešní krytiny provedla naše společnost před čtyřmi lety. Stálí cestující jistě ocení rekonstrukci přístřešku nad perónem.

Uvnitř výpravní budovy došlo především ke stavebním úpravám veřejných prostor v přízemí. Zásadní je přemístění pokladen a vybudování nových prostor pro zázemí zaměstnanců a nových sociálních zařízení. S tím vším byla spojená rekonstrukce inženýrských sítí v této části budovy a finální úpravy, jako je nová dlažba nebo výmalba.

Název projektu	Litoměřice horní nádraží – oprava a rekonstrukce výpravní budovy
Investor	SŽDC, s. o.
Termín realizace	7/2017–6/2018
Cena stavby (bez DPH)	11 746 749 Kč

Reconstruction of the passenger building in Litoměřice horní nádraží

The Horní Nádraží station in Litoměřice has undergone a complete reconstruction in recent years. First, the tracks and platforms were reconstructed, and now the passenger building has been renovated.

The most significant part of construction work has been carried out on the outer part of the four-storey building. In particular, the façade and all windows and entrance doors were replaced. On the contrary, the roof remained virtually untouched. The change of roofing material was carried out by our company four years ago. Frequent passengers will surely appreciate the reconstruction of the shelter over the platform.

Inside the passenger building, mainly the common spaces on the ground floor underwent structural changes. Relocation of ticket windows and creation of new premises for staff and new sanitary facilities were essential. All this was connected with the reconstruction of the engineering networks in this part of the building and the finishing works such as the new tiling or painting.

Project name	Litoměřice horní nádraží station – repair and reconstruction of the passenger building
Investor	SŽDC, s.o.
Implementation period	July 2017 – June 2018
Project cost (without VAT)	CZK 11.746.749



POZEMNÍ STAVBY | ARCHITECTURAL ENGINEERING PROJECTS

Mateřská škola v Ploskovicích

Školka pro osmačtyřicet předškoláků vyrostla během přibližně sedmi měsíců v nově zastavované čtvrti obce.

Mateřskou školu tvoří jednopodlažní budova s rozlohou 540 m². Součástí projektu byla také realizace zázemí, které je pro školku typické – jedná se především o dětská hřiště, pískoviště, ale také parkoviště a zeleň.

Objekt budovy je založen na základových pásech. Nosné a obvodové zdivo je cihlové, střecha sedlová s podkrovím, které bude možné v budoucnu přizpůsobit potřebám školky. Výrazným architektonickým prvkem nové školky je obklad fasády ze sibiřského modřínu a cetrisu.

Název projektu	MŠ Ploskovice
Investor	Obec Ploskovice
Termín realizace	3/2018-4/2019
Cena stavby (bez DPH)	22 094 631 Kč

Kindergarten in Ploskovice

A kindergarten for forty preschool children was finished in approximately seven months in the newly-built district of the municipality.

The kindergarten consists of a single-storey building with an area of 540 m². The project also included the implementation of the infrastructure typical for kindergartens – mainly children's playgrounds, sand pit, as well as a parking lot and greenery.

The building is based on foundations. The supporting and perimeter walls are brick, the roof is a saddle roof with a loft, which can be adapted to the needs of the kindergarten in the future. A distinctive architectural element of the new kindergarten is facing facade from a Siberian larch and Cetriss.

Project name	Ploskovice kindergarten
Investor	Municipality of Ploskovice
Implementation period	March 2018 - April 2019
Project cost (without VAT)	CZK 22.094.631



DRÁŽNÍ DOPRAVA | RAIL TRANSPORT

- Unimat 08-4x4/4S
- USP 2000 C2

V polovině března 2019 vedení společnosti podepsalo objednávku nových strojů pro práci na železnici od rakouské firmy Plasser & Theurer.

Do výčtu stávajícího strojního parku tak v druhé polovině příštího roku přibude automatická strojní podbíječka Unimat s typovým označením 08-4x4/4S a stroj pro úpravu a doplňování štěrkového lože USP 2000 C2. Z pohledu společnosti se jedná o mimořádnou investici.

Nákupem těchto klíčových strojů se společnost Chládek & Tintěra stává dodavatelem s komplexním technickým vybavením k realizaci velkých železničních staveb. Ve výhledovém plánu společnosti je pořídit také vlastní strojní čističku štěrkového lože.

Stávající strojní park

- Dvoucestné bagry (vč. řady přídatných zařízení)
- Portálový pokladač Donelli
- Železniční kolejový jeřáb
- Kolejový přepravník
- Lokomotiva
- Vozy na sypání štěrku

- Unimat 08-4x4/4S
- USP 2000 C2

In mid-March 2019, the company's management has ordered new railway machinery from the Austrian company Plasser & Theurer.

This means that in the second half of next year, a Unimat tamping machine with type designation 08-4x4/4S and a USP 2000 C2 machine for finishing and refilling of the gravel bed will be added to our fleet. From the company's perspective, this is an extraordinary investment.

By purchasing these key machines, the company Chládek & Tintěra becomes a supplier with complex technical equipment for the realization of large railway projects. The company's plans also include the purchase of its own gravel bed cleaner.

Current fleet of the company

- Road-rail excavators (with accessories)
- Donelli track-laying gantry crane
- Railroad crane
- Railroad transporter
- Locomotive
- Gravel-sprinkling wagons



OPRAVY A ÚDRŽBA MOSTŮ A KOLEJÍ | REPAIRS AND MAINTENANCE OF BRIDGES AND RAILS

1)

Název projektu	Oprava mostu v km 54,667 (Točník) trati Železná Ruda - Plzeň
Investor	SŽDC, s. o., OŘ Plzeň
Termín realizace	04/2018
Cena stavby (bez DPH)	876 200 Kč

2)

Název projektu	Oprava mostu v km 51,595 (Stráž u Tachova) trati Havlovice-Tachov
Investor	SŽDC, s. o., OŘ Plzeň
Termín realizace	05/2018
Cena stavby (bez DPH)	1 493 600 Kč

3)

Název projektu	Oprava mostu v km 145,477 (Žihle) trati Mladotice-Žatec
Investor	SŽDC, s. o., OŘ Plzeň
Termín realizace	08/2018
Cena stavby (bez DPH)	936 480 Kč

4)

Název projektu	Oprava mostu v km 26,418 (Spáňov) trati Janovice-Domažlice
Investor	SŽDC, s. o., OŘ Plzeň
Termín realizace	10/2018
Cena stavby (bez DPH)	1 214 350 Kč

1)

Project name	Bridge repair at 54.667 km (Točník) of the line: Železná Ruda - Plzeň
Investor	SŽDC, s.o.
Implementation period	April 2018
Project cost (without VAT)	CZK 876.200

2)

Project name	Bridge repair at 51.595 km (Stráž u Tachova) of the line: Havlovice-Tachov
Investor	SŽDC, s.o.
Implementation period	May 2018
Project cost (without VAT)	CZK 1.493.600

3)

Project name	Bridge repair at 145.477 km (Žihle) of the line: Mladotice-Žatec
Investor	SŽDC, s.o.
Implementation period	September 2018
Project cost (without VAT)	CZK 936.480

4)

Project name	Bridge repair at 26.418 km (Spáňov) of the line: Janovice-Domažlice
Investor	SŽDC, s.o.
Implementation period	October 2018
Project cost (without VAT)	CZK 1.214.350



VÝROK AUDITORA | AUDITOR'S REPORT

Zpráva nezávislého auditora (výňatek ze zprávy)

Provedl jsem audit přiložené účetní závěrky společnosti Chládek & Tintěra, a.s., (dále také „Společnost“) sestavené na základě českých účetních předpisů, která se skládá z „rozvahy“ ke dni 31. 3. 2019, výkazu „zisku a ztráty“, přehledu o změnách vlastního kapitálu a přehledu o peněžních tocích za rok končící 31. 3. 2019 a přílohy této účetní závěrky, která obsahuje popis použitých podstatných účetních metod a další vysvětlující informace. Údaje o společnosti jsou uvedeny v bodě 1 přílohy účetní závěrky.

Podle mého názoru účetní závěrka podává věrný a poctivý obraz aktiv a pasiv společnosti Chládek & Tintěra, a.s., ke dni 31. 3. 2019 a nákladů a výnosů a výsledku jejího hospodaření a peněžních toků za hospodářský rok od 1. 4. 2018 do 31. 3. 2019 v souladu s českými účetními předpisy.

AUDIT Litoměřice s.r.o.
Ing. Josef Běloubek
Vrchlického 248/17, Litoměřice
Číslo oprávnění 474

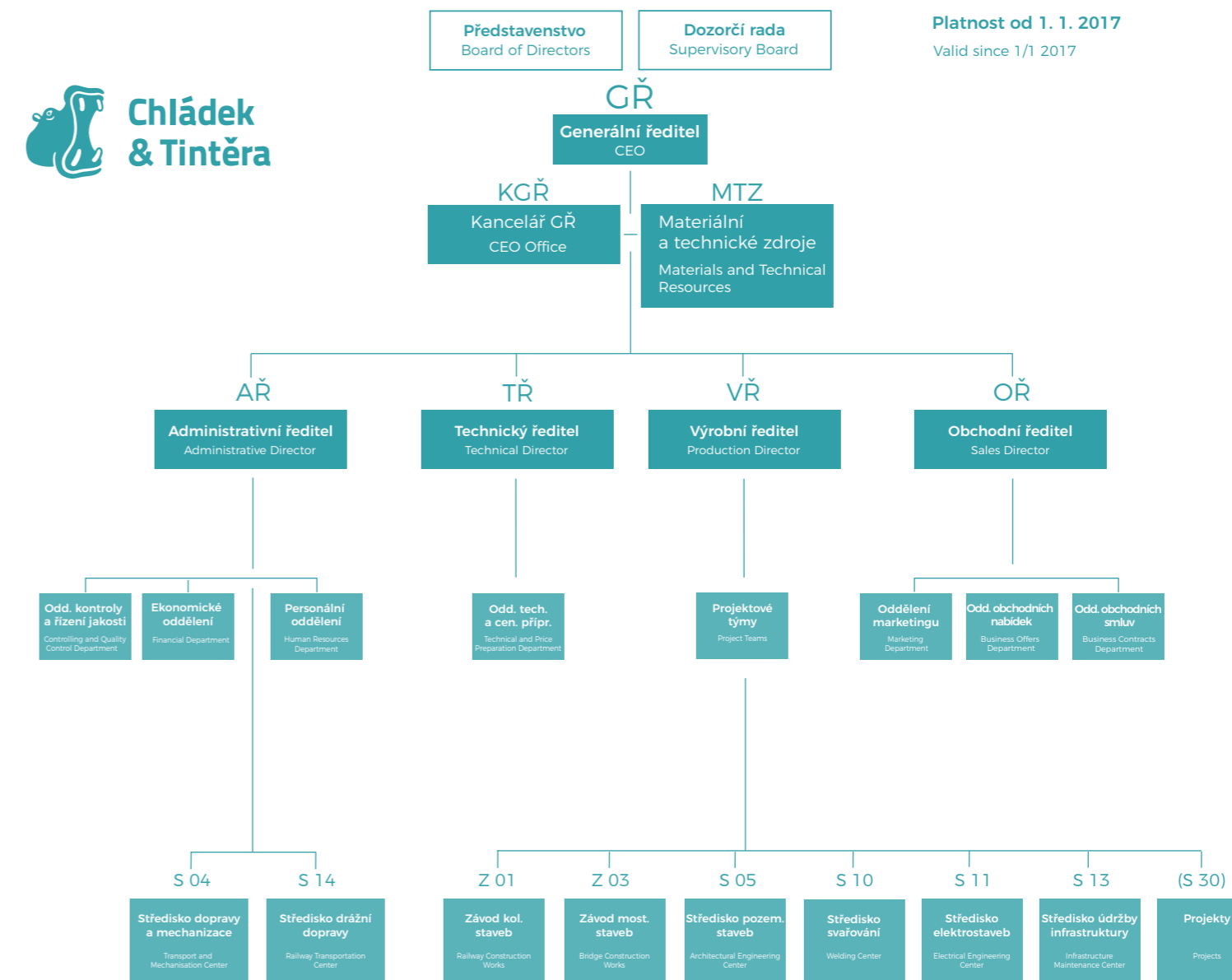
Independent auditor's report (excerpt from the report)

I have conducted an audit of the financial statements of the company Chládek & Tintěra, a.s. (hereinafter "Company") compiled in accordance with Czech accounting regulations, which comprise the balance sheet as of March 31, 2019, profit and loss statement, statement of changes in equity and cash flow statement for the fiscal year ended on March 31, 2019, and the appendix to the financial statements, which contains a summary of significant accounting policies and other explanatory information. Information about the Company is listed in Note 1 of the appendix to the financial statements.

In my opinion, the financial statements give a true and fair view of the assets and liabilities of the Chládek & Tintěra, a.s. Company as of March 31, 2019, and of its costs, revenues and profit (and cash flows) for the fiscal year from April 1, 2018, to March 31, 2019 in accordance with Czech accounting regulations.

AUDIT Litoměřice s.r.o.
Ing. Josef Běloubek
Vrchlického 248/17, Litoměřice
License number 474

ORGANIZAČNÍ STRUKTURA | ORGANISATIONAL STRUCTURE



KONTAKTNÍ ÚDAJE | CONTACTS

Chládek & Tintěra, a.s.

Nerudova 1022/16
412 01 Litoměřice-Předměstí
Tel.: + 420 416 741 668
Fax: + 420 416 741 669

ID datové schránky: zvin7tc
Bankovní spojení: Komerční
banka – pobočka Litoměřice
č. ú.: 205 330 0217/0100

e-mail: cht-ltm@cht.cz
www.cht.cz
IČ: 627 43 881
DIČ: CZ627 43 881

Databox ID: zvin7tc
Bank details: Komerční banka –
Litoměřice branch
account no. : 205 330 0217/0100

e-mail: cht-ltm@cht.cz
www.cht.cz
Company ID: 627 43 881
VAT ID: CZ627 43 881

Generální ředitel a předseda představenstva General director and Chairman of the Board

Ing. Jan Kokeš
kokes@cht.cz

Administrativní ředitel a člen dozorčí rady Administrative director and Member of the Supervisory Board

Ing. Stanislav Fousek
fousek@cht.cz

Obchodní ředitel Business director

Ing. Pavel Stoužil
stouzil@cht.cz

Technický ředitel Technical Director

Ing. Pavel Jakoubek
jakoubek@cht.cz

Výrobní ředitel Production Director

Ing. Jan Chlupsa
chlupsa@cht.cz

Vedoucí ekonomického oddělení a člen představenstva Head of the Financial Department and Board Member

Bc. Vlastimil Polák
polak@cht.cz

Vedoucí oddělení obchodních nabídek a člen představenstva Head of the Business Offers Department and Board Member

Miroslava Bosmanová
bosmanova@cht.cz

Vedoucí obchodních smluv Head of the Business Contracts Department

Lenka Kameníková
kamenikova@cht.cz

Ředitel závodu kolejových staveb a člen představenstva Director of Railway Constructions and Board Member

Pavel Holzkněcht
holzkněcht@cht.cz

Ředitel závodu inženýrských a mostních staveb a člen představenstva Director of the Bridge and Engineering Works and Board Member

Vladimír Jehlička, DiS.
jehlicka@cht.cz

Vedoucí střediska dopravy a mechanizace Transport and Mechanization Manager

Bc. Marek Kameník
kamenik@cht.cz

Vedoucí střediska pozemních staveb Head of the Architectural Engineering Center

Ing. Michal Novák
m.novak@cht.cz

Vedoucí střediska svařování Head of the Welding Center

Jiří Neruda
neruda@cht.cz

Vedoucí střediska elektrostaveb Head of Electrical Engineering Center

Martin Harvan
harvan@cht.cz

Vedoucí střediska údržby Head of maintenance

Bc. Miroslav Krutina
krutina@cht.cz

Vedoucí střediska drážní dopravy a člen dozorčí rady Head of the Railway Transportation and Member of the Supervisory Board

Ing. Vlastimil Jiřša
jisa@cht.cz



**Chládek
& Tintěra**

www.cht.cz